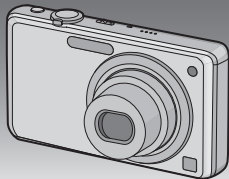


Panasonic®

Beknopte gebruiksaanwijzing Digitale Camera

Model Nr. **DMC-FS30**
DMC-FS11
DMC-FS10
DMC-FS9

LUMIX



Gelieve deze gebruiksaanwijzing volledig door te lezen
alvorens dit apparaat in gebruik te nemen.



**Lees ook de Gebruiksaanwijzing
(PDF) op de CD-ROM met de
Gebruiksaanwijzing
(meegeleverd).**



U vindt er informatie in over gevordere
opnamemethodes en de lijst met problemen en
oplossingen.

Web Site: <http://www.panasonic-europe.com>

Geachte Klant,

Wij willen van de gelegenheid gebruik maken u te bedanken voor de aanschaf van deze Panasonic Digitale Fotocamera. Lees deze handleiding met aandacht en bewaar hem binnen handbereik voor toekomstige raadpleging. Houdt u er rekening mee dat de huidige bedieningselementen, de onderdelen, de menu-opties enz. van uw Digitale Camera enigszins af kunnen wijken van de illustraties die in deze Handleiding voor Gebruik opgenomen zijn.

Neem zorgvuldig het auteursrecht in acht.

- Het opnemen van reeds beschreven banden of schijven, of ander gepubliceerd of uitgezonden materiaal, voor andere doeleinden dan persoonlijk gebruik, kunnen een overtreding van het auteursrecht vormen. Zelfs voor privé-gebruik kan het opnemen van bepaald materiaal aan beperkingen onderhevig zijn.

Informatie voor Uw Veiligheid

WAARSCHUWING:

OM HET RISICO VAN BRAND, ELEKTRISCHE SCHOK OF PRODUCTBESCHADIGING TE VERKLEINEN,

- **STELT U DIT APPARAAT NIET BLOOT AAN REGEN, VOCHT, DRUPPELS OF SPETTERS, EN MAG U GEEN VOORWERPEN WAARIN EEN VLOEISTOF ZIT BOVENOP HET APPARAAT PLAATSEN.**
- **GEbruikt u uitsluitend de aanbevolen accessoires.**
- **VERWIJDEert u niet de afdekking (of het achterpaneel). ER BEVINDEN ZICH GEEN ONDERDELEN IN HET APPARAAT DIE DOOR DE GEBRUIKER MOETEN WORDEN ONDERHOUDEN. LAAT ONDERHOUD OVER AAN VAKBEKWAAM ONDERHOUDSPERONEEL.**

HET STOPCONTACT MOET IN DE NABIJHEID VAN HET APPARAAT GEÏNSTALLEERD WORDEN EN MAKKELIJK BEREIKBAAR ZIJN.

Het productidentificatielabel bevindt zich aan de onderkant van de apparaten.

■ Over het batterijpakket

GEVAAR

Explosiegevaar wanneer de batterij op onjuiste wijze vervangen wordt. Vervang alleen door een zelfde soort batterij of equivalent, die door de fabrikant aanbevolen worden. Gooi de gebruikte batterijen weg zoals door de fabrikant voorgeschreven wordt.

- Niet verhitten of aan vlam blootstellen.
- De batterij(en) niet in een auto laten liggen, blootgesteld aan direct zonlicht gedurende een lange tijd met deuren en ramen dicht.

Waarschuwing

Gevaar voor brand, explosie en vuur. Niet uit elkaar halen, verhitten boven 60 °C of verassen.

■ Over de batterijoplader

WAARSCHUWING!

- **OM EEN GOEDE VENTILATIE TE VERZEKEREN, DIT APPARAAT NIET IN EEN BOEKENKAST, EEN INGEBOUWDE KAST OF EEN ANDERE GESLOTEN RUIMTE INSTALLEREN OF GEBRUIKEN. ZORG ERVOOR DAT DE VENTILATIEWEGEN NIET DOOR GORDIJNEN OF ANDERE MATERIALEN WORDEN AFGESLOTEN, OM GEVAAR VOOR ELEKTRISCHE SCHOK OF BRAND TEN GEVOLGE VAN OVERVERHITTING TE VOORKOMEN.**
- **ZORG DAT DE VENTILATIE-OPENINGEN VAN HET APPARAAT NIET GEBLOKKEERD WORDEN DOOR KRANTEN, TAFELKLEEDJES, GORDIJNEN, OF IETS DERGELIJKS.**
- **ZET GEEN OPEN VUUR, ZOALS BRANDENDE KAARSEN, OP HET APPARAAT.**
- **DOE LEGE BATTERIJEN WEG OP EEN MILIEUVRIENDELIJKE MANIER.**

- De batterijoplader is in de stand-bystand wanneer de AC-stroomvoorzienings snoer verbonden is. Het primaire circuit staat altijd "onder stroom" zolang als het stroomsnoer verbonden is aan een elektrische uitlaat.

■ Voorzorgsmaatregelen bij het gebruik

- Gebruik altijd een originele Panasonic AC-adapter (DMW-AC5E; optioneel).
- Wanneer u een AC-adapter gebruikt, de bij de AC-adapter geleverde AC-Kabel gebruiken.
- Geen andere AV-kabels gebruiken dan de meegeleverde kabel.
- Geen andere USB-verbindingkabels gebruiken dan de meegeleverde USB-verbindingkabel.

Houd het toestel uit de buurt van magnetische apparatuur (zoals magnetrons, televisie, videospelletjes, enz.).

- Indien u het toestel op of naast een televisie gebruikt, kunnen de opnamen en de audio onderbroken worden door de straling van de elektromagnetische golven.
- Gebruik het toestel niet in de buurt van een mobiele telefoon omdat het geluid ervan een nadelige invloed kan hebben op de opnamen en de geluiden.
- Opgenomen gegevens kunnen beschadigd worden of beelden kunnen vervormd worden, als gevolg van sterke magnetische velden die gecreëerd worden door luidsprekers of zware motoren.
- De straling van elektromagnetische golven die door een microprocessor gegenereerd wordt, kan een nadelige invloed hebben op het toestel en storingen van beelden en geluiden veroorzaken.
- Als het toestel de invloed van magnetische geladen apparatuur ondergaat en vervolgens niet naar behoren werkt, dient u het toestel uit te schakelen en de batterij te verwijderen, of de AC-adapter (DMW-AC5E; optioneel) los te maken, en vervolgens de batterij weer terug te plaatsen of de AC-adapter weer aan te sluiten. Hierna schakelt u het toestel weer in.

Gebruik de digitale fotocamera niet in de nabijheid van hoogspanningsdraden of hoogspanningsleidingen.

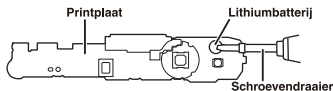
- Opnemen in de buurt van hoogspanningsdraden of hoogspanningsleidingen kan nadelige gevolgen hebben voor de opnamen of geluiden.

■ Opmerking betreffende lithiumbatterijen

- Bij dit product zijn lithiumbatterijen geleverd. Wanneer deze verbruikt zijn, mag u deze niet weggooien maar moet u deze inleveren als klein chemisch afval.
- Dit apparaat bevat een lithiumbatterij als stroomvoorziening voor de klok.
- Raadpleeg uw leverancier over het verwijderen van de lithiumbatterij op het moment dat u het apparaat aan het einde van de levensduur vervangt.
- Verzekert u ervan dat de ingebouwde lithiumbatterij door vakbekwaam servicepersoneel wordt verwijderd.



■ Alleen voor servicepersoneel:



- Verwijder de lithiumbatterij van de Gedrukte Bedradingsplaat met behulp van de schroevendraaier etc. zoals het figuur hierboven.
- De vorm van de Gedrukte Bedradingsplaat en de positie van de lithiumbatterij kunnen verschillen afhankelijk van het model van de digitale fotocamera.

Informatie voor gebruikers betreffende het verzamelen en verwijderen van oude uitrustingen en lege batterijen



Deze symbolen op de producten, verpakkingen, en/of begeleidende documenten betekenen dat gebruikte elektrische en elektronische producten en batterijen niet met het algemene huishoudelijke afval gemengd mogen worden. Voor een correcte behandeling, recuperatie en recyclage van oude producten en lege batterijen moeten zij naar de bevoegde verzamelpunten gebracht worden in overeenstemming met uw nationale wetgeving en de Richtlijnen 2002/96/EC en 2006/66/EC.

Door deze producten en batterijen correct te verwijderen draagt u uw steentje bij tot het beschermen van waardevolle middelen en tot de preventie van potentiële negatieve effecten op de gezondheid van de mens en op het milieu die anders door een onvakkundige afvalverwerking zouden kunnen ontstaan.

Voor meer informatie over het verzamelen en recyclen van oude producten en batterijen, gelieve contact op te nemen met uw plaatselijke gemeente, uw afvalverwijderingsdiensten of de winkel waar u de goederen gekocht hebt.

Voor een niet-correcte verwijdering van dit afval kunnen boetes opgelegd worden in overeenstemming met de nationale wetgeving.



Voor zakengebruikers in de Europese Unie

Indien u elektrische en elektronische uitrusting wilt verwijderen, neem dan contact op met uw dealer voor meer informatie.

[Informatie over de verwijdering in andere landen buiten de Europese Unie]

Deze symbolen zijn enkel geldig in de Europese Unie. Indien u wenst deze producten te verwijderen, neem dan contact op met uw plaatselijke autoriteiten of dealer, en vraag informatie over de correcte wijze om deze producten te verwijderen.

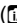


Cd

Opmerking over het batterijensymbool (beneden twee voorbeelden):

Dit symbool kan gebruikt worden in verbinding met een chemisch symbool. In dat geval wordt de eis, vastgelegd door de Richtlijn voor de betrokken chemische producten vervuld.

Inhoud

Informatie voor Uw Veiligheid	2
Standaard accessoires.....	7
Namen van de onderdelen.....	8
De batterij opladen	10
Over het ingebouwde geheugen/de kaart	12
De kaart (optioneel)/batterij in het toestel doen en eruit halen.....	13
De datum en de tijd instellen (Klokinstelling)	14
• De klokinstelling veranderen.....	14
Menu instellen	15
Het selecteren van de [OPNAME] Functie.....	16
Beelden maken m.b.v. de automatische functie ( : Intelligente Automatische Functie)	17
• Scènedetectie	18
Bewegende beelden	19
Beelden terugspelen ([NORMAAL AFSP.].....)	20
Beelden wissen.....	20
De Handleiding (PDF-formaat) lezen	21
Specificaties	23

■ Over illustraties in deze gebruiksaanwijzing


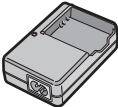





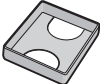
De procedure wordt beschreven voor DMC-FS10 als een voorbeeld.

Standaard accessoires

Controleer of alle accessoires aanwezig zijn voordat u het toestel gebruikt. Productnummers zijn correct vanaf januari 2010. Deze kunnen onderhevig zijn aan veranderingen.

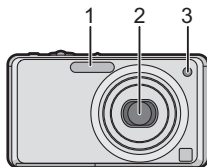
- 1 Batterijpakket
(Aangegeven als **batterijpak** of **batterij** in de tekst)
De batterij opladen voor gebruik.
- 2 Batterijoplader
(Aangegeven als **batterijoplader** of **oplader** in de tekst)
- 3 AC-Kabel
- 4 USB-verbindingkabel
- 5 AV-Kabel
- 6 CD-ROM
 - Software:
Gebruik om de software te installeren op uw PC.
 - Gebruiksaanwijzing
- 7 Handriem
- 8 Batterijhouder

- De SD-geheugenkaart, de SDHC-geheugenkaart en de SDXC-geheugenkaart worden aangegeven als **kaart** in de tekst.
- **De kaart is optioneel.**
U kunt beelden maken of terugspelen met het ingebouwde geheugen als u geen kaart gebruikt.
- Raadpleeg uw dealer of het dichtstbijzijnde servicecentrum als u meegeleverde accessoires verliest. (U kunt de accessoires apart aanschaffen.)

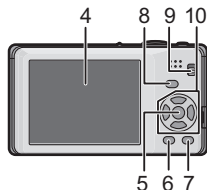
1  CGA-S/106C	2  DE-A60A
3  K2CQ29A00002	4  K1HA08AD0001
5  K1HA08CD0027	6  VFF0555
7  VFC4297	8  VGQ0D56

Namen van de onderdelen

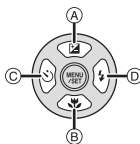
- 1 Flits
- 2 Lens
- 3 Zelfontspannerlampje
AF assistentielamp



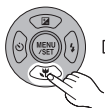
- 4 LCD-monitor
- 5 [MENU/SET] knop
- 6 [DISPLAY] knop
- 7 [Q.MENU]/Wis knop
- 8 [MODE] knop
- 9 [OPNAME]/[AFSPELEN] keuzeschakelaar



- 10 Cursorknoppen
 - A: ▲/Belichtingscompensatie
 - B: ▼/Macrofunctie
 - C: ◀/Zelfontspannerknop
 - D: ▶/Flitsinstelknop



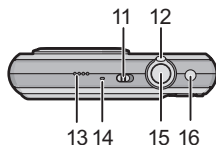
In deze handleiding, worden de cursorknoppen beschreven als afgebeeld in de figuur hieronder of beschreven met ▲/▼/◀/▶.
b.v.: Wanneer u op de ▼ (beneden) knop drukt



of

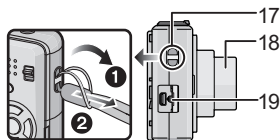
Druk op ▼

- 11 Toestel AAN/UIT
- 12 Zoomhendeltje
- 13 Speaker
- 14 Microfoon
- 15 Ontspanknop
- 16 Intelligente automatische knop



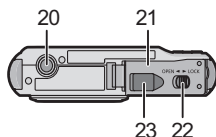
- 17 Lusje voor handdraagriem
- Zorg ervoor de handriem te bevestigen wanneer u het toestel gebruikt om ervoor te zorgen dat u deze niet zal laten vallen.

- 18 Objectiefcilinder
- 19 [AV OUT/DIGITAL] aansluiting



- 20 Statiefbevestiging
- Zet het statief goed vast als u het toestel erop bevestigt.

- 21 Kaart/Batterijklep
- 22 Vrijgavehendeltje



- 23 DC-koppelaardeksel
- Wanneer u een AC-adapter gebruikt, er voor zorgen dat de DC-koppelaar van Panasonic (DMW-DCC4; optioneel) en de AC-adapter (DMW-AC5E; optioneel) gebruikt worden.
- We raden aan dat u een batterij die voldoende opgeladen is of de AC-adapter gebruikt wanneer u bewegende beelden maakt.
- Als terwijl u bewegende beelden maakt m.b.v. de AC-adapter en de stroom onderbroken wordt wegens het uitvallen van de stroom of als de AC-adapter losgekoppeld wordt enz., zal het bewegende beeld dat gemaakt worden, niet gemaakt worden.

De batterij opladen

■ Over batterijen die u kunt gebruiken met dit apparaat

De meegeleverde batterij of toegewijde optionele batterijen (DMW-BCF10E) kunnen gebruikt worden met dit apparaat.

Het is opgemerkt dat er nep batterijpakketten die zeer op het echte product lijken in omloop gebracht worden op bepaalde markten. Niet alle batterijpakketten van dit soort zijn op gepaste wijze beschermd met interne bescherming om te voldoen aan de eisen van geschikte veiligheidstandaards. Er is een mogelijkheid dat deze batterijpakketten tot brand of explosie kunnen leiden. U dient te weten dat wij niet verantwoordelijk zijn voor eventuele ongelukken of storingen die als een gevolg van het gebruik van een nep batterijpak gebeuren. Om er voor te zorgen dat er veilige producten gebruikt worden, raden we het gebruik aan van originele batterijpakketten van Panasonic.

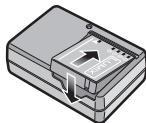
- Gebruik hiervoor de oplader.
- De camera heft een functie voor het onderscheiden van batterijen die veilig gebruikt kan worden. De toegewijde batterij [de meegeleverde batterij of DMW-BCF10E (optioneel)] ondersteunt deze functie. De enige batterijen die geschikt zijn voor gebruik met dit toestel zijn originele Panasonic producten en batterijen die vervaardigd zijn door andere bedrijven en gecertificeerd zijn door Panasonic. (Batterijen die deze functie niet ondersteunen kunnen niet gebruikt worden.) Panasonic kan op geen enkele wijze de kwaliteit, de prestatie of veiligheid van de batterijen garanderen die vervaardigd zijn door andere bedrijven en die niet originele Panasonic producten zijn.

■ Opladen

- De batterij wordt niet opgeladen voor de verzending. Laad dus de batterij eerst op.
- Laad de batterij op met de oplader.
- Laad de batterij op bij in een temperatuur tussen 10 °C en 35 °C. (Dit moet ook de temperatuur van de batterij zelf zijn).

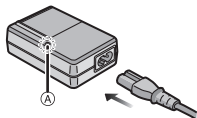
1

Steek de batterij in de goede richting.



2 Sluit de AC-kabel aan.

- Het laden start als het lampje [CHARGE] (A) groen oplicht.
- Het laden is helemaal voltooid wanneer het lampje [CHARGE] (A) uitgaat.



3 Maak de batterij los als deze opgeladen is.

■ Oplaadtijd

	Meegeleverde batterij	Optionele batterij
Oplaadtijd	Ongeveer 100 min	Ongeveer 130 min

■ Uitvoertijd en aantal te maken beelden bij benadering

	Meegeleverde batterij	Optionele batterij
Vermogen van de batterij	740 mAh	940 mAh
Aantal beelden	Ongeveer 300 opnamen (DMC-FS30) Ongeveer 310 opnamen (DMC-FS11/DMC-FS10/DMC-FS9)	Ongeveer 380 opnamen (DMC-FS30) Ongeveer 400 opnamen (DMC-FS11/DMC-FS10/DMC-FS9)
Opnametijd	Ongeveer 150 min (DMC-FS30) Ongeveer 155 min (DMC-FS11/DMC-FS10/DMC-FS9)	Ongeveer 190 min (DMC-FS30) Ongeveer 200 min (DMC-FS11/DMC-FS10/DMC-FS9)
Terugspeeltijd	Ongeveer 280 min	Ongeveer 360 min

Opnamevoorwaarden volgens CIPA-standaard

- CIPA is een afkorting van [Camera & Imaging Products Association].
- Normale opnamefunctie
- Temperatuur: 23 °C/Vochtigheid: 50% wanneer de LCD-monitor aan staat.
- Met een Panasonic SD-geheugenkaart (32 MB).
- Opnemen begint 30 seconden nadat de fotocamera aangezet is. (Als de optische beeldstabilisator ingesteld is op [AUTO].)
- **Om de 30 seconden opnemen**, met volle flits om het tweede beeld.
- Het zoomhendeltje van Tele naar Breed of andersom zetten bij elke opname.
- Het toestel om de 10 opnamen uitzetten. Het toestel niet gebruiken totdat de batterijen afgekoeld zijn.

Over het ingebouwde geheugen/de kaart

Ingebouwd geheugen

- **Geheugengrootte: Ongeveer 40 MB**
- Het ingebouwde geheugen kan worden gebruikt als tijdelijke opslagruimte als de kaart vol raakt.
- De toegangstijd voor het ingebouwde geheugen kan langer zijn dan de toegangstijd voor een kaart.

Kaart

De volgende kaarten die overeenstemmen met de SD-videostandaard kunnen gebruikt worden met dit toestel.

(Deze kaarten worden aangeduid als **kaart** in de tekst.)

Type kaart dat gebruikt kan worden met dit toestel	Opmerkingen
SD-geheugenkaart (8 MB tot 2 GB)	<ul style="list-style-type: none">• U kunt alleen SDHC-geheugenkaarten en SDXC-geheugenkaarten gebruiken in apparatuur dat compatibel is met de respectieve formaten hiervan.• Controleer dat de PC en andere apparatuur compatibel zijn wanneer u de SDXC-geheugenkaarten gebruikt. http://panasonic.net/avc/sdcard/information/SDXC.html
SDHC-geheugenkaart (4 GB tot 32 GB)	
SDXC-geheugenkaart (48 GB tot 64 GB)	

- Alleen kaarten die het SDHC logo (dat aangeeft dat de kaart overeenstemt met de SD-videostandaards) hebben, mogen gebruikt worden als 4 GB tot 32 GB kaarten.
- Alleen kaarten die het SDXC logo (dat aangeeft dat de kaart overeenstemt met de SD-videostandaards) hebben, mogen gebruikt worden als 48 GB tot 64 GB kaarten.
- Gebruik een kaart met SD-snelheidsklassen* met "Class 6" of hoger wanneer u bewegende beelden opneemt.
- * SD-snelheidsklasse is de snelheidsstandaard m.b.t. continu schrijven.
- Gelieve deze informatie op de volgende website bevestigen.

<http://panasonic.jp/support/global/cs/dsc/>

(Deze site is alleen in het Engels.)

Aantekening

- Houd de geheugenkaarten buiten het bereik van kinderen om te voorkomen dat ze de kaart inslikken.

De kaart (optioneel)/batterij in het toestel doen en eruit halen

- Controleer of het toestel uit staat.
- We raden een kaart van Panasonic aan.

1 Zet de vrijgavehendeltje in de richting van de pijl en open de batterij/kaartklep.

- Altijd originele Panasonic batterijen gebruiken (CGA-S/106C; meegeleverd of DMW-BCF10E; optioneel).
- Als u andere batterijen gebruikt, garanderen wij de kwaliteit van dit product niet.

2 Batterij: Doe deze er in totdat deze vergrendeld wordt door de hendel **(A)** terwijl u op de richting let waarin u deze zet. Zet het hendeltje **(A)** in de richting van de pijl om de batterij te verwijderen.

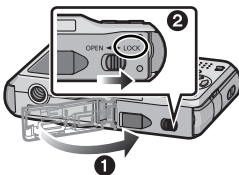
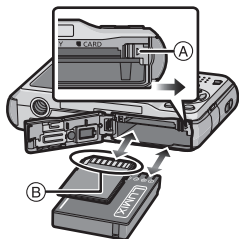
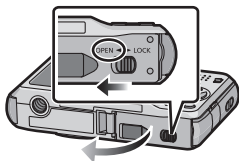
Kaart: Druk deze helemaal door totdat deze klikt en let op de richting waarin u deze erin doet.

Om de kaart te verwijderen, de kaart helemaal doorduwen totdat deze klikt, trek deze er vervolgens rechtop uit.

- (B):** De verbindingssuiteinden van de kaart niet aanraken.
- De kaart kan beschadigd worden als deze niet goed in het toestel zit.

3 **1:** Sluit de kaart/batterijklep.

2: Zet de vrijgavehendeltje in de richting van de pijl.

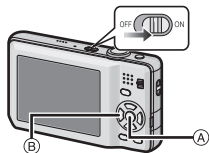


De datum en de tijd instellen (Klokinstelling)

- De klok is niet ingesteld wanneer het toestel vervoerd wordt.

1 Zet het toestel aan.

- (A) [MENU/SET] knop
- (B) Cursorknoppen

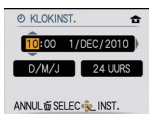


2 Op [MENU/SET] drukken.

3 Druk op ▲/▼ om de taal te kiezen en dan op [MENU/SET].

4 Op [MENU/SET] drukken.

5 Op ◀/▶ drukken om de items (jaar, maand, dag, uur, minuut, displayvolgorde afbeelden of formaat tijddisplay) te selecteren en dan op ▲/▼ drukken om in te stellen.



Annuleren zonder de klok in te stellen.

6 Op [MENU/SET] drukken om in te stellen.

7 Op [MENU/SET] drukken.

- Druk op om terug te keren naar het instellingenscherf.

De klokinstelling veranderen

Selecteer [KLOKINST.] in het [OPNAME] of [SET-UP] menu, en druk op ▶.

- Deze kan veranderd worden in stappen 5, 6 en 7 om de klok in te stellen.

Menu instellen

Deze sectie beschrijft hoe de instellingen van de normale beeldfunctie te selecteren en dezelfde instelling vervolgens gebruikt kan worden voor het [AFSPELEN] menu en het [SET-UP] menu.

Voorbeeld: Instelling [AF MODE] vanuit [] naar [] in de normale beeldfunctie

1 Druk op [MENU/SET] om het menu af te beelden.

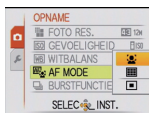


2 Op ▲/▼ drukken om [AF MODE] te kiezen en vervolgens op ► drukken.

- Afhankelijk van het item, kan de instelling ervan niet verschijnen of op een andere manier afgebeeld worden.



3 Op ▲/▼ drukken om [] te kiezen en vervolgens op [MENU/SET] drukken.



4 Op [MENU/SET] drukken om het menu te sluiten.

Schakelen naar andere menu's

bijv.: Schakel naar het [SET-UP] menu

1 Druk op [MENU/SET] om het menu af te beelden.

2 Op ◀ drukken.

3 Druk op ▼ om het [SET-UP] menupictogram [] te kiezen.

4 Druk op ►.

- Selecteer een menu-item erna en stel het in.



Het selecteren van de [OPNAME] Functie

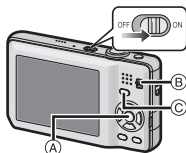
iA Intelligente automatische functie

De onderwerpen worden opgenomen met behulp van instellingen die automatisch gebruikt worden door het toestel.

■ Om een [OPNAME] mode uit de [OPNAME] mode lijst te kiezen

1 Zet het toestel aan.

- (A) [MENU/SET] knop
- (B) [OPNAME]/[AFSPELEN] keuzeschakelaar
- (C) [MODE] knop



2 Schuif de [OPNAME]/[AFSPELEN] keuzeschakelaar naar **[OPNAME]**.

3 Druk op [MODE].

4 Op **▲/▼** drukken om de functie te kiezen.



5 Op [MENU/SET] drukken.

■ Lijst van [OPNAME] functies

📷 Normale opnamefunctie

De onderwerpen worden opgenomen m.b.v. uw eigen instellingen.

MS Mijn scènefunctie

De beelden worden genomen m.b.v. eerder geregistreerde opnamescènes.

SCN Scènefunctie

Hiermee maakt u beelden die passen bij de scène die u opneemt.

📹 Bewegende beeldfunctie

Deze functie biedt u de mogelijkheid bewegende beelden met geluid op te nemen.

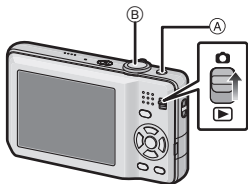
[OPNAME] functie: **iA**

Beelden maken m.b.v. de automatische functie

(**iA**): **Intelligente Automatische Functie**

Alle instellingen van de camera worden aangepast aan het onderwerp en de opnamecondities. Wij raden deze manier van opnemen dus aan voor beginners of als u de instellingen wenst over te laten aan de camera om gemakkelijker opnamen te maken.

1 Schuif de [OPNAME]/[AFSPELEN] keuzeschakelaar naar **[iA]**.



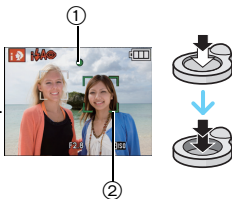
2 Druk op [**iA**] **(A)**.

- Door opnieuw op [**iA**] te drukken, keert u terug naar de vorige functie.

3 Het toestel voorzichtig vasthouden met beide handen, armen stil houden en uw benen een beetje spreiden.

4 Druk de ontspanknop tot de helft **(B)** in om scherp te stellen.






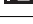

- De focusaanduiding ① (groen) gaat branden wanneer er op het onderwerp scherpgesteld is.
- De AF-zone ② wordt afgebeeld rond het gezicht van het onderwerp door de gezichtsherkenningfunctie. In andere gevallen wordt deze afgebeeld op het punt op het onderwerp waarop scherp gesteld is.
- Het focusbereik is 5 cm (Breed)/1 m (Tele) tot ∞.



5 Druk de ontspanknop helemaal in (verder indrukken), en maak het beeld.

Scènedetectie

Wanneer het toestel de optimale scène identificeert, wordt de icoon van de scène in kweekstie in het blauw gedurende 2 seconden afgebeeld, waarna die terugkeert naar zijn gewoonlijke rode kleur.

 →  [i-PORTRET]	• Alleen wanneer [i↔A] geselecteerd is
 [i-LANDSCHAP]	
 [i-MACRO]	
 [i-NACHTPORTRET]	
 [i-NACHTL. SCHAP]	
 [i-ZONSONDERG.]	

- [iA] is ingesteld als geen van de scènes van toepassing zijn en de standaardinstellingen ingesteld zijn.
- Wanneer [iA] of [i↔A] geselecteerd is, vindt het toestel automatisch het gezicht van een persoon, en zullen de focus en de belichting afgesteld worden. (**Gezichtsdetectie**)

Bewegende beelden

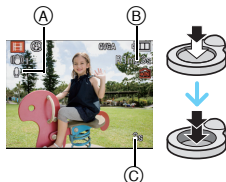
1 Schuif de [OPNAME]/[AFSPELEN] keuzeschakelaar naar  en druk vervolgens op [MODE].

2 Op ▲/▼ drukken om [BEWEGEND BEELD] te kiezen en vervolgens op [MENU/SET] drukken.

3 Druk de opspanknop half in om scherp te stellen en druk hem dan helemaal in om opnamen te maken.

Ⓐ Geluidsoptname

- De beschikbare opnametijd Ⓑ verschijnt op het display rechts boven en de voorbije opnametijd Ⓒ staat onderaan rechts.
- Na het geheel indrukken van de ontspanknop, deze onmiddellijk loslaten.
- Is de scherpte ingesteld dan gaat de betreffende aanduiding branden.
- De scherpstelling en zoom zijn vastgesteld op de instelling wanneer opnamen start (het eerste frame).
- Dit toestel neemt tegelijkertijd het geluid op met de ingebouwde microfoon. (Bewegende beelden kunnen niet worden opgenomen zonder geluid.)




4 De ontspanknop helemaal indrukken om de opname te stoppen.

- Als het ingebouwde geheugen of de kaart vol raakt tijdens het opnemen, stopt het toestel automatisch met opnemen.

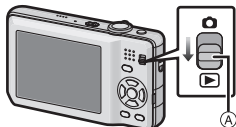
Aantekening


- Bewegende beelden kunnen continu opgenomen worden gedurende een maximum tijd van 15 minuten. Verder is continue opname groter dan 2 GB niet mogelijk. (Voorbeeld: [8m 20s] met [HD])
Resterende tijd voor continue opname wordt afgebeeld op het scherm.


[AFSPELEN] functie: 

Beelden terugspelen ([NORMAAL AFSP.])

1 Schuif de [OPNAME]/[AFSPELEN] keuzeschakelaar naar  (A).



2 Op   drukken om het beeld te kiezen.

- Na het selecteren van het bewegend beeld, op  drukken om te beginnen met afspeelen.




[AFSPELEN] functie: 

Beelden wissen


Is het beeld eenmaal gewist dan kan hij niet meer teruggehaald worden.

- Beelden op het ingebouwde geheugen of de kaart, die afgespeeld worden zullen gewist worden.

1 Selecteer het te wissen beeld en druk vervolgens op .

(A)  knop



2 Op  drukken om [JA] te kiezen en vervolgens op [MENU/SET] drukken.



De Handleiding (PDF-formaat) lezen

- U heeft de basisoperaties uitgevoerd die in deze handleiding geïntroduceerd worden en wilt verdergaan naar gevanceerde operaties.
- U wilt de Probleemoplossing controleren.

In deze soort gevallen van situaties de Handleiding (PDF-formaat) raadplegen die opgenomen zijn op de CD-ROM die de Handleiding bevat (meegeleverd).

■ Voor Windows

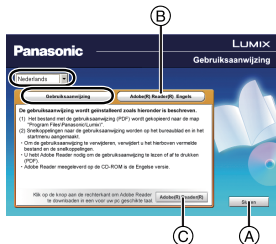
1 Zet de PC aan en doe de CD-ROM erin die de Handleiding (meegeleverd) bevat.

2 Klik op de [Gebruiksaanwijzing].

3 Selecteer de gewenste taal en klik vervolgens op [Gebruiksaanwijzing] om te installeren.

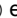
(A) Om terug te keren naar het installeermenu.

4 Dubbel klikken op de “Gebruiksaanwijzing” shortcut-icoon op de desktop.



■ Wanneer de Handleiding (PDF-formaat) niet open zal gaan


U hebt Adobe Acrobat Reader 5.0 of hoger of Adobe Reader 7.0 of hoger nodig om het bestand Bedieningshandleiding (PDF-formaat) te kunnen lezen of afdrukken.

Doe de CD-ROM erin die de gebruiksaanwijzing (meegeleverd) bevat, klik op  en volg dan de berichten op het scherm voor de installering.

(Compatibele OS: Windows 2000 SP4/Windows XP SP2 of SP3/Windows Vista SP1 of SP2/Windows 7)

- U kunt een versie van Adobe Reader downloaden en installeren die u kunt gebruiken met uw OS vanaf de volgende Web Site.

<http://get.adobe.com/reader/otherversions>




- Adobe Reader die geleverd wordt op de CD-ROM is in het Engels.
- Klik op  om Adobe Reader in een taal te downloaden die geschikt is voor uw PC.

■ Om de Handleiding (PDF-formaat) weer ongedaan te maken

De PDF-file wissen vanaf de "Program Files\Panasonic\Lumix\" map.

- Wanneer de inhoud in de Program Files niet afgebeeld kan worden, op de [De inhoud van deze map weergeven] klikken om deze af te beelden.

■ Voor Macintosh

-  **Zet de PC aan en doe de CD-ROM erin die de Handleiding (meegeleverd) bevat.**
-  **Open de "Manual" map in de CD-ROM en kopieer het PDF-bestand met de gewenste taal in de map.**
-  **Dubbelklikken op het PDF-bestand om deze te openen.**

Specificaties

Digitale Camera: Informatie voor uw veiligheid

Stroom:	DC 5,1 V
Stroomverbruik:	1,1 W (Wanneer u opneemt) (DMC-FS30) 1,0 W (Wanneer u opneemt) (DMC-FS11/DMC-FS10/ DMC-FS9) 0,6 W (Wanneer u terugspeelt)

Toesteleffectieve pixels:

14.100.000 pixels (DMC-FS30/DMC-FS11)
12.100.000 pixels (DMC-FS10/DMC-FS9)

Beeldsensor:

1/2,33" CCD, totaal pixel aantal 14.500.000 pixels,
Primaire-kleurenfilter (DMC-FS30/DMC-FS11)
1/2,33" CCD, totaal pixel aantal 12.700.000 pixels,
Primaire-kleurenfilter (DMC-FS10/DMC-FS9)

Lens:

Optisch 8× zoom, f=5 mm tot 40 mm (35 mm filmcamera equivalent: 28 mm tot 224 mm)/F3.3 tot F5.9 (DMC-FS30)
Optisch 5× zoom, f=5 mm tot 25 mm (35 mm filmcamera equivalent: 28 mm tot 140 mm)/F2.8 tot F6.9 (DMC-FS11/DMC-FS10/DMC-FS9)

Digitale zoom:

Max. 4×

Extra optische zoom: Max. 16,9× (DMC-FS30)/Max. 10,5× (DMC-FS11)/

Max. 9,8× (DMC-FS10/DMC-FS9)

Focusbereik:

Normaal:

50 cm (Breed)/2 m (Tele) tot ∞ (DMC-FS30)

50 cm (Breed)/1 m (Tele) tot ∞ (DMC-FS11/DMC-FS10/
DMC-FS9)

Macro/Intelligent auto:

5 cm (Breed)/1 m (Tele) tot ∞

Scènefunctie: Er kunnen verschillen zijn in de
bovenstaande instellingen.

Ontspannersysteem: Elektronische ontspanner+Mechanische ontspanner

Burstopname

Bursttijd:

Ongeveer 1,5 beelden/seconde (DMC-FS30/DMC-FS11)
Ongeveer 1,8 beelden/seconde (DMC-FS10/DMC-FS9)

Aantal resterende opnamen:

Hangt af van de resterende ruimte in het ingebouwde geheugen/de kaart.

Snelle-burst

Bursttijd:

Ongeveer 4,6 opnamen/seconde (DMC-FS30/DMC-FS11)
Ongeveer 5,5 opnamen/seconde (DMC-FS10/DMC-FS9)
[3M (4:3), 2,5M (3:2) of 2M (16:9) is geselecteerd als de beeldgrootte.]

Aantal resterende opnamen:

Als u het ingebouwde geheugen gebruikt:
Ongeveer 15 opnamen (DMC-FS30/DMC-FS11)
Ongeveer 10 opnamen (DMC-FS10/DMC-FS9)
(onmiddellijk na het formatteren)
Wanneer u een Kaart gebruikt: Max. 100 beelden
(verschilt afhankelijk van het type Kaart en de opnameomstandigheden)

Sluittijd:

8 seconden op 1/1600ste van een seconde
[STERRENHEMEL] Functie: 15 seconden, 30 seconden, 60 seconden

Belichting (AE):

Programma-AE
Belichtingscompensatie (1/3 EV-stap, -2 EV tot +2 EV)

Meetfunctie:


Multipel

LCD-monitor:

2,7" TFT LCD

(Ongeveer 230.000 stippen) (zichtsveldratio ongeveer 100%)

Flits:

Flitsbereik: [ ISO]

Ongeveer 60 cm tot 5,8 m (Breed) (DMC-FS30)

Ongeveer 60 cm tot 6,8 m (Breed) (DMC-FS11/
DMC-FS10/DMC-FS9)

Microfoon:

Monauraal

Speaker:

Monauraal

Opnamemedia:

Ingebouwd Geheugen (Ongeveer 40 MB)/
SD-geheugenkaart/SDHC-geheugenkaart/
SDXC-geheugenkaart

Opname-fileformaat

Stilstaand beeld:

JPEG (gebaseerd op "Design rule for Camera File system", gebaseerd op "Exif 2.21" standaard)/DPOF overeenkomstig

Bewegende beelden:

"QuickTime Motion JPEG" (bewegende beelden met geluid)

Interface

Digitaal: "USB 2.0" (Volle Snelheid)
*Gegevens van de PC kunnen niet naar het toestel geschreven worden m.b.v. de USB-verbindingkabel.

**Analoge video/
audio:**

NTSC/PAL Compositie (Menschakeling)
Geluidslijn-output (monoraal)

Aansluiting

[AV OUT/DIGITAL]: Toegewijde jack (8 pin)

Afmetingen: Ongeveer 100,0 mm (W)×56,5 mm (H)×27,8 mm (D)
(DMC-FS30)/
Ongeveer 98,4 mm (W)×55,2 mm (H)×24,0 mm (D)
(DMC-FS11)/
Ongeveer 98,4 mm (W)×55,2 mm (H)×23,4 mm (D)
(DMC-FS10/DMC-FS9)
(behalve de uitstekende delen)

Massa: Ongeveer 160 g (DMC-FS30)/Ongeveer 147 g
(DMC-FS11)/Ongeveer 145 g (DMC-FS10/DMC-FS9)
(met kaart en batterij)
Ongeveer 138 g (DMC-FS30)/Ongeveer 125 g
(DMC-FS11)/Ongeveer 123 g (DMC-FS10/DMC-FS9)
(de kaart en batterij niet meegerekend)

Werkings temperatuur: 0 °C tot 40 °C

Werkingsvochtigheid: 10% tot 80%

Batterijoplader

(Panasonic

DE-A60A): Informatie voor uw veiligheid

Input: 110 V tot 240 V ~ 50/60 Hz, 0,2 A

Output: 4,2 V --- 0,65 A (Batterij opladen)

**Batterijpakket
(lithium-ion)**

(Panasonic

CGA-S/106C): Informatie voor uw veiligheid

Voltage/vermogen: 3,6 V/740 mAh

- SDXC logo is een handelsmerk van SD-3C, LLC.
- QuickTime en het QuickTime-logo zijn merken of geregistreerde merken van Apple Inc. en worden onder licentie gebruikt.
- Microsoft product schermshot(s) herdrukt met toestemming van Microsoft Corporatie.
- Andere namen, bedrijfsnamen en productnamen die in deze handleiding voorkomen, zijn handelsmerken of geregistreerde handelsmerken van de betreffende bedrijven.



EU



Panasonic Corporation

Web Site: <http://panasonic.net>

Pursuant to the directive 2004/108/EC, article 9(2)

Panasonic Testing Centre

Panasonic Marketing Europe GmbH

Winsbergring 15, 22525 Hamburg, Germany

© Panasonic Corporation 2010