

Sony Ericsson

Gebruikershandleiding

Z320

Gefeliciteerd met uw aanschaf van de Sony Ericsson Z320. Extra fotocontent vindt u op www.sonyericsson.com/fun. U kunt zich nu op www.sonyericsson.com/myphone registreren voor gratis online opslag en speciale aanbiedingen. Ga voor productondersteuning naar www.sonyericsson.com/support.


Instructiesymbolen


In deze gebruikershandleiding worden de volgende instructiesymbolen gebruikt:

> Gebruik de navigatietoets om te bladeren en opties te selecteren.

 Druk de navigatietoets omhoog.


 Druk de navigatietoets omlaag.


 Druk de navigatietoets naar links.

 Druk de navigatietoets naar rechts.

 Tip

 Opmerking

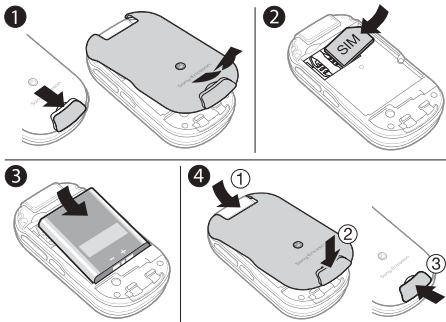
 Waarschuwing

 Hiermee wordt aangegeven dat een service of functie afhankelijk is van het gebruikte netwerk of abonnement. Mogelijk zijn niet alle menu's in uw telefoon beschikbaar. Neem contact op met uw netwerkexploitant voor meer informatie.

De telefoon voorbereiden

U moet altijd de telefoon uitschakelen en de lader verwijderen voordat u de SIM-kaart plaatst of verwijdert.

De SIM-kaart en de batterij plaatsen



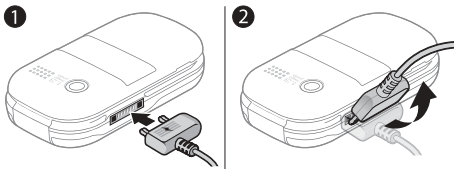
- 1 Schuif het batterijklepje weg door het lipje op de klep naar beneden te schuiven.
- 2 Schuif de SIM-kaart in de houder met de contactpunten naar beneden.
- 3 Plaats de batterij met de label omhoog en de twee connectors tegenover elkaar.
- 4 Schuif het batterijklepje op zijn plek en sluit het lipje op de klep.

De batterij opladen

Als u de telefoon aanschaft, is de telefoonbatterij gedeeltelijk opgeladen. Het duurt ongeveer 3 uur voordat de telefoon volledig is opgeladen.

! *Het kan tot 30 minuten duren voordat het batterijpictogram wordt weergegeven op het scherm.*

De batterij opladen



- 1 De lader aansluiten op de telefoon. Druk op een toets om de laadstatus op het scherm weer te geven.
- 2 Als u de lader wilt verwijderen, trekt u de stekker omhoog.

💡 *U kunt de telefoon tijdens het opladen gebruiken. U kunt de telefoon langer of korter dan 3 uur opladen. De batterij raakt niet beschadigd als u het opladen onderbreekt.*

De telefoon inschakelen

De telefoon inschakelen

- 1 Houd de toets  ingedrukt.
- 2 Voer uw PIN-code in als hierom wordt gevraagd. Als u een onjuiste invoer wilt corrigeren, drukt u op .
- 3 Selecteer **OK**.
- 4 Selecteer een taal.
- 5 Als de telefoon voor het eerst wordt opgestart, selecteert u **Ja** om de telefoon in te stellen met de Setup wizard. Selecteer **Nee** om de Setup wizard later te gebruiken.



! Nadat u de telefoon hebt ingeschakeld en uw PIN-code hebt ingevoerd, wordt de naam van de exploitant weergegeven op het scherm. Deze weergave wordt de stand-byweergave genoemd. U kunt nu bellen en gebeld worden.

De telefoon uitschakelen

- Houd de toets  ingedrukt.

De Setup wizard gebruiken

- Selecteer vanuit stand-by **Menu > Instellingen > Algemeen > Setup wizard > Basisinstellingen**.

SIM-kaart

De SIM-kaart (Subscriber Identity Module), die u van uw netwerkoperator hebt ontvangen, bevat informatie over uw abonnement. U moet altijd de telefoon uitschakelen en de lader verwijderen voordat u de SIM-kaart plaatst of verwijdert.



- 💡 *U kunt contacten opslaan op de SIM-kaart voordat u deze verwijdert uit de telefoon. Contacten kunnen in het telefoongeheugen worden opgeslagen. Raadpleeg Contacten op pagina 17.*

PIN-code (SIM-kaartblokkering)

De PIN-code (Personal Identification Number) is een SIM-kaartblokkering waarmee uw abonnement, maar niet de telefoon zelf, wordt beveiligd. Als de kaart is geblokkeerd, moet u de PIN-code invoeren als u de telefoon inschakelt. Elk cijfer van de PIN-code verschijnt als een *, tenzij de code begint met de cijfers van het alarmnummer, bijvoorbeeld 112 of 911. U kunt alarmnummers bellen zonder dat eerst de PIN-code moet worden ingevoerd.

- ! *Als u drie keer achter elkaar de verkeerde PIN-code invoert, wordt het volgende bericht weergegeven: **PIN geblokkeerd. Voer de PUK-code van de operator in om de blokkering op te heffen.** Als u de SIM-kaartblokkering wilt opheffen, raadpleegt u *Blokkeringen* op pagina 34*

Menuoverzicht



Gesprekken



Internet



Games



Camera



Berichten



Bestandsbeheer

Nieuw bericht

Postvak IN

Concepten

Postvak UIT

Verzondn items

Opgesl. ber.

Voicemail bellen

Sjablonen

Instellingen

Camera-album

Afbeeldingen

Ringtones

Thema's

Favorieten

Games

Applicaties

Overig



Agenda

Online services

Wekker

Applicaties

Kalender

Taken

Notities

Rekenmachine

Timer

Stopwatch



Contacten

Opties

Nieuw contact



Instellingen

Algemeen

Geluiden & sign.

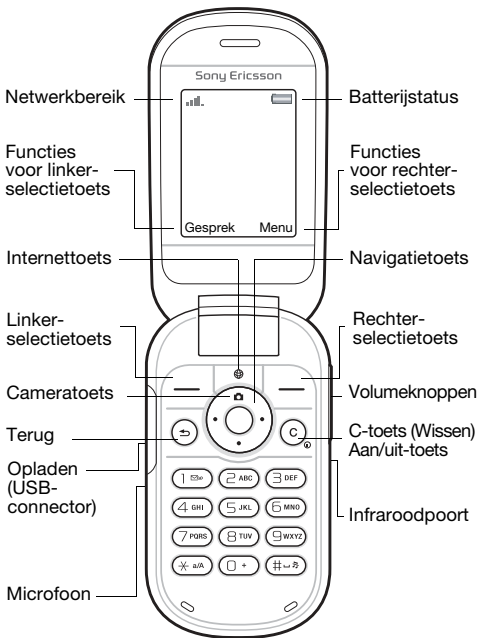
Display

Gesprekken

Verbindingen


Bepaalde menu's en pictogrammen die in dit document worden beschreven, kunnen per exploitant, netwerk of abonnement verschillen. Bepaalde opties kunnen verschillen als de standaardinstellingen worden gewijzigd.

Overzicht van de telefoon



Netwerkbereik

In de netwerkbalk wordt de signaalsterkte van het GSM-netwerk weergegeven. Ga naar een andere locatie als u netwerkproblemen ondervindt. **Gn netwerk besch.** houdt in dat u zich buiten het netwerkbereik bevindt.

 = Goed netwerkbereik

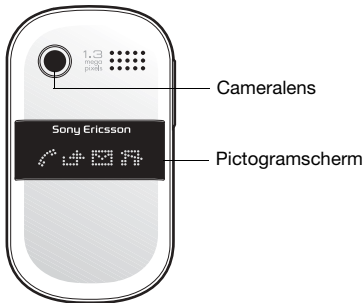
 = Gemiddeld netwerkbereik

Batterijstatus

 = De telefoonbatterij is volledig opgeladen

 = De telefoonbatterij is leeg

Buitenkant



Pictogrammen

De volgende pictogrammen kunnen op de telefoon worden weergegeven.

Pictogram Beschrijving



Batterij wordt opgeladen. Dit wordt bij het batterijpictogram weergegeven.



U hebt een gesprek gemist. Raadpleeg *Bellen* op pagina 15.



De telefoon is op Stil gezet.



U hebt een nieuw SMS-bericht ontvangen.



U hebt een nieuw MMS-bericht ontvangen.



Lopend gesprek.



Gesprekken worden omgeleid.



Er is een alarm geactiveerd.



De luidspreker is ingeschakeld.






De infraroodpoort is geactiveerd.



De stopwatch is geactiveerd.


Snelkoppelingen

Vanuit stand-by kunt u de navigatietoetsen gebruiken om rechtstreeks naar een functie te gaan:

- Druk op  om de camera te starten.
- Druk op  om een bericht te schrijven.
- Druk op  om naar uw contacten te gaan.

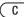
 *Als u een snelkoppeling voor de stand-bystand wilt wijzigen, gaat u naar **Menu > Instellingen > Algemeen > Snelkoppelingen**. De camerasnelkoppeling kan niet worden gewijzigd.*

Bladeren in de menu's

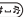
- Selecteer vanuit stand-by **Menu** en druk op , ,  of .
- Druk op  om een stap terug te gaan in het menu.
- Houd  ingedrukt om naar stand-by terug te gaan.
- Druk op  of  om tussen de tabbladen te schakelen.



Items verwijderen

- Druk op .

De telefoon op Stil zetten

- Houd  ingedrukt om de stand Stil in of uit te schakelen.

Tips en trucs weergeven

- Selecteer vanuit stand-by **Menu > Instellingen > Algemeen > Setup wizard > Tips en trucs**.

De telefoon ondersteunt verschillende berichtenservices.

- ☛ *Raadpleeg Tekst invoeren op pagina 30 voor instructies voor het invoeren van tekst en getallen.*

SMS-berichten



U moet beschikken over het nummer van het servicecentrum van uw netwerkexploitant om SMS-berichten te kunnen verzenden.

Het nummer van het servicecentrum weergeven en instellen

- 1 Selecteer vanuit stand-by **Menu** > **Berichten** > **Instellingen** > **SMS** > **Servicecentrum**.
- 2 Als het nummer niet in de lijst voorkomt, selecteert u **Nieuw servicecntr.** en voert u het nummer in, inclusief het internationale voorvoegsel (+) en de landcode. Selecteer **Opslaan**.

Een SMS-bericht schrijven en verzenden

- 1 Selecteer vanuit stand-by **Menu** > **Berichten** > **Nieuw bericht** > **SMS**.
- 2 Schrijf het bericht en selecteer **Doorgaan**.
- 3 Selecteer **Telefnr. invoeren**, voer het nummer in en selecteer **OK**.
- 4 Selecteer **Verzend**.

MMS-berichten



MMS-berichten kunnen extra functies bevatten, zoals tekst, geluid en afbeeldingen.

- ! *U moet de juiste internetinstellingen (MMS) hebben opgegeven in de telefoon. Ga naar www.sonyericsson.com/support en vraag een SMS-bericht aan met de juiste instellingen, of neem contact op met uw netwerkexploitant.*

Een MMS-bericht maken en verzenden

- 1 Selecteer vanuit stand-by **Menu** > **Berichten** > **Nieuw bericht** > **MMS**.
- 2 Selecteer **Meer** en selecteer een item dat aan het bericht moet worden toegevoegd.
- 3 Schrijf het bericht en selecteer **OK** > **Doorgaan**.
- 4 Selecteer **Telefnr. invoeren**, voer het nummer in en selecteer **OK**.
- 5 Selecteer **Verzend**.

Een item uit een MMS-bericht opslaan

- 1 Selecteer in het bericht **Meer** > **Items opslaan**.
- 2 Selecteer een item en de plek waar u het wilt opslaan.

Alle verzonden berichten verwijderen

- 1 Selecteer vanuit stand-by **Menu** > **Berichten** > **Verzonden items**.
- 2 Selecteer **Meer** > **Alle ber. verwijd.** > **Ja**.

Automatisch downloaden

Selecteer hoe u MMS-berichten wilt downloaden.

Een downloadoptie selecteren

- 1 Selecteer vanuit stand-by **Menu** > **Berichten** > **Instellingen** > **MMS-inst.** > **Auto. downloaden.**
- 2 Selecteer een optie:
 - **Altijd** - automatisch downloaden.
 - **Vragen bij roam.** - vragen om te downloaden wanneer u niet uw eigen netwerk gebruikt.
 - **Nooit in roam.** - niet downloaden wanneer u niet uw eigen netwerk gebruikt.
 - **Altijd vragen** - vragen om te downloaden.
 - **Uit** - nieuwe berichten worden als pictogrammen weergegeven in het Postvak IN. Selecteer een bericht en selecteer **Bekijken** om het te downloaden.

Berichten ontvangen

Een bericht weergeven en opslaan vanuit het Postvak IN

- 1 Selecteer vanuit stand-by **Menu** > **Berichten** > **Postvak IN.**
- 2 Ga naar een bericht en selecteer **Bekijken**. Als u het bericht wilt opslaan, selecteert u **Meer** > **Bericht opslaan** > **Opgeslagen items** (SIM-kaart) of > **Sjablonen** (telefoon).

Berichten verwijderen uit het Postvak IN

- 1 Selecteer vanuit stand-by **Menu** > **Berichten** > **Postvak IN.**
- 2 Selecteer **Meer** > **Alle ber. verwijd.** > **Alles** > **Ja** om alle berichten te verwijderen. Als u één bericht wilt verwijderen, gaat u naar het bericht en selecteert u **Meer** > **Verwijderen** > **Ja.**

Bellen

De telefoon moet zijn ingeschakeld en zich binnen het bereik van een netwerk bevinden.

Bellen

- 1 Voer vanuit stand-by een netnummer en telefoonnummer in.
- 2 Selecteer **Bellen**.


Een alarmnummer bellen

- Voer vanuit stand-by 112 (het internationale alarmnummer) in en selecteer **Bellen**.



U hebt geen SIM-kaart of PIN-code nodig om noodoproepen uit te voeren.

Een internationaal nummer bellen

- 1 Druk vanuit stand-by op  tot het plusteken (+) wordt weergegeven.
- 2 Voer de landcode, het netnummer (zonder de eerste nul) en het telefoonnummer in en selecteer **Bellen**.

Een gesprek beëindigen

- Sluit de telefoon of selecteer **Beëindig**.

Een gesprek aannemen

- Wanneer de telefoon overgaat, selecteert u **Beantw.**

Een gesprek weigeren

- Wanneer de telefoon overgaat, selecteert u **Bezet**.

Gemiste gesprekken weergeven

- Als **Gemiste gesprekken**: wordt weergegeven, selecteert u **Ja**. Als u wilt terugbellen, gaat u naar een nummer en selecteert u **Bellen**.

De luidspreker inschakelen tijdens een gesprek

- Selecteer **Meer** > **Speaker AAN**.



Houd de telefoon niet bij uw oor als u de luidspreker gebruikt. Dit kan uw gehoor beschadigen.

Het volume van de oorspreker aanpassen tijdens een gesprek

- Druk op (+) of (-).

De microfoon uitschakelen tijdens een gesprek

- Houd de toets (C) ingedrukt. Houd (C) opnieuw ingedrukt om het gesprek te hervatten.

Gesprekkenlijst

U kunt informatie over recente gesprekken weergeven.

Een nummer uit de gesprekkenlijst bellen

- 1 Selecteer vanuit stand-by **Gesprek** en blader naar een tabblad.
- 2 Ga naar de naam of het nummer en selecteer **Bellen**.

Een nummer toevoegen aan contacten


- 1 Selecteer vanuit stand-by **Gesprek** en blader naar een tabblad.
- 2 Ga naar het nummer en selecteer **Meer** > **Nummer opslaan**.
- 3 Selecteer een contact of selecteer **Nieuw contact**.
- 4 Voer de contactgegevens in en selecteer **Opslaan**.

Een nummer uit de gesprekkenlijst verwijderen

- 1 Selecteer vanuit stand-by **Gesprek** en blader naar een tabblad.
- 2 Ga naar het nummer en selecteer **Meer** > **Item verwijderen** > **Ja**.


Contacten

In **Contacten** kunt u contactgegevens opslaan en de volgende items toevoegen: naam, nummers, adressen, afbeelding, ringtone, titel, persoonlijke gegevens en verjaardag.

 *Raadpleeg Tekst invoeren op pagina 30 voor instructies voor het invoeren van tekst en cijfers.*

Een contact toevoegen

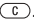
- 1 Selecteer vanuit stand-by **Menu** > **Contacten**.
- 2 Ga naar en selecteer **Nieuw contact** > **Toev.**
- 3 Voer de naam in en selecteer **OK**.
- 4 Ga naar **Nieuw nummer**: en selecteer **Toev.**
- 5 Voer het nummer in en selecteer **OK**.
- 6 Ga naar en selecteer het contacttype.
- 7 Selecteer **Opslaan**.

 *Voer het plusteken (+) en de landcode in voor alle telefoonnummers. U kunt de nummers dan ook in het buitenland gebruiken.*

Een contact bellen

- 1 Selecteer vanuit stand-by **Menu** > **Contacten**.
- 2 Blader naar of typ de eerste letters van het contact en selecteer **Bellen**.

Een contact verwijderen

- 1 Selecteer vanuit stand-by **Menu** > **Contacten**.
- 2 Ga naar het contact en druk op .

Een contact bewerken

- 1 Selecteer vanuit stand-by **Menu > Contacten**.
- 2 Ga naar het contact en selecteer **Meer > Cont. bewerken**.
- 3 Ga naar de contactgegevens en selecteer **Bewerken**.
- 4 Voer de gegevens in, of selecteer een afbeelding of ringtone.
- 5 Controleer uw keuzes en selecteer **Opslaan**.

Alle contacten verzenden

- Selecteer vanuit stand-by **Menu > Contacten > Opties > Geavanceerd > Alle contact. verz.** en selecteer overdrachtmethode.

Contacten kopiëren van de telefoon naar de SIM-kaart en andersom

- 1 Selecteer vanuit stand-by **Menu > Contacten > Opties > Geavanceerd**.
- 2 Selecteer **Kopiëren naar SIM** of **Kopiëren van SIM**.
- 3 Selecteer **Nummer kopiëren** of **Alles kopiëren**.
- 4 Als u één contact wilt kopiëren, selecteert u het contact.

! *Wanneer u alle contacten naar de SIM-kaart kopieert, worden alle bestaande gegevens op de SIM-kaart vervangen.*

Geheugenstatus voor contacten controleren

- Selecteer vanuit stand-by **Menu > Contacten > Opties > Geavanceerd > Geheugenstatus**.

Snelkiezen

Met snelkiezen kunt u negen contacten selecteren die u snel kunt bellen door op de cijfers 1-9 te drukken.

Contacten toewijzen aan snelkeuzenummers

- 1 Selecteer vanuit stand-by **Menu** > **Contacten** > **Opties** > **Snelkeuze**.
- 2 Ga naar een positienummer en selecteer **Toev.**
- 3 Selecteer een contact.

Snelkiezen

- Voer vanuit stand-by het cijfer (1-9) in en selecteer **Bellen**.

Mijn nummer

U kunt uw eigen telefoonnummer bekijken en bewerken.

Uw eigen telefoonnummer weergeven

- Selecteer vanuit stand-by **Menu** > **Contacten** > **Opties** > **Speciale nummers** > **Mijn nummers**.



Fotocamera

De telefoon heeft een digitale camera om foto's te maken die u kunt opslaan of verzenden. Maak gebruik van infrarood of MMS-berichten om een foto naar een andere telefoon of computer te verzenden. Camerafoto's worden in de JPEG-indeling opgeslagen in **Camera-album**.

Foto's maken

- 1 Druk vanuit stand-by op  om de camera te starten.
- 2 Selecteer **Opname** om de foto te maken.
- 3 Druk op  om de foto op te slaan en een nieuwe foto te maken, of selecteer **Meer > Verwijderen** om de foto te verwijderen.

De zoomfunctie gebruiken

- Gebruik  of  om in of uit te zoomen.

De helderheid aanpassen

- Gebruik  of  om de helderheid aan te passen.

De cameraopties gebruiken

- 1 Als de camera is geactiveerd, selecteert u **Meer**.
- 2 Selecteer een optie:
 - **Fotoformaat** - Hiermee kunt u een keuze maken uit drie formaten.
 - **Nachtmodus** - Hiermee kunt u de fotokwaliteit verbeteren bij slechte belichting.
 - **Zelfontspanner** - Hiermee wordt de foto een paar seconden nadat u op **Opname** hebt gedrukt, gemaakt.
 - **Effecten** - Hiermee kunt u verschillende effecten voor de foto selecteren.
 - **Witbalans** - Hiermee past u de kleuren aan de lichtomstandigheden aan.

- **Fotokwaliteit** - Hiermee kunt u de fotokwaliteit selecteren.
- **Sluitergeluid** - Hiermee kunt u een keuze maken uit verschillende sluitergeluiden.

Uw foto's bekijken

- 1 Selecteer vanuit stand-by **Menu** > **Bestandsbeheer** > **Camera-album**.
- 2 Ga naar een foto en selecteer **Bekijken**.



U kunt een USB-kabel gebruiken als u foto's wilt uitwisselen tussen uw telefoon en een computer. Ga voor meer informatie naar www.sonyericsson.com/support.

Een foto verzenden

- 1 Selecteer vanuit stand-by **Menu** > **Bestandsbeheer** > **Camera-album**.
- 2 Ga naar een foto en selecteer **Meer** > **Verzenden**. Selecteer een overdrachtmethode.

Een afbeelding gebruiken

- 1 Selecteer vanuit stand-by **Menu** > **Bestandsbeheer** > **Camera-album** en blader naar een foto.
- 2 Selecteer **Meer** > **Gebruiken** en selecteer hoe u de foto wilt gebruiken.

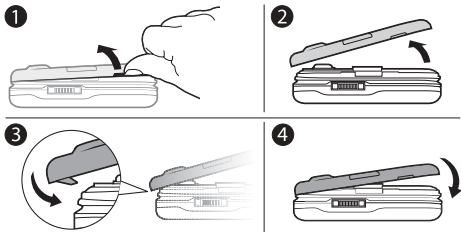


Raadpleeg ook Bestandsbeheer op pagina 26 en Infrarood op pagina 31.

Style-up™-covers

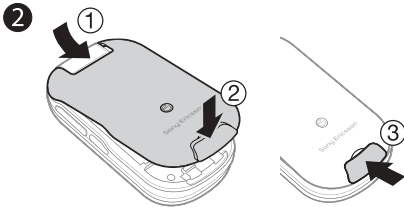
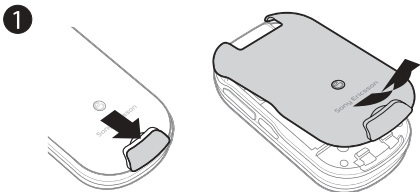
Sommige kits bevatten extra Style-up™-covers.

De voorcover vervangen



- 1 Plaats een nagel in de groef aan de zijkant.
- 2 Til de voorcover voorzichtig op, weg van de telefoon.
- 3 Houd de nieuwe cover bij de bovenkant van de telefoon.
- 4 Klik de cover op zijn plaats door deze voorzichtig naar beneden te duwen totdat de cover vlak ligt.

De batterijklep vervangen



- 1 Schuif het batterijklepje weg door het lipje op de klep naar beneden te schuiven.
- 2 Schuif het batterijklepje op zijn plek en sluit het lipje op de klep.

Internet

U moet de juiste internetinstellingen hebben opgegeven in de telefoon. Als er nog geen instellingen in uw telefoon zijn opgegeven, kunt u het volgende doen:

- Vraag een SMS-bericht met daarin de instellingen op bij de netwerkexploitant.
- Ga op een computer naar www.sonyericsson.com/support en vraag een SMS-bericht met de instellingen aan.

Een internetprofiel selecteren

- Selecteer vanuit stand-by **Menu** > **Instellingen** > **Verbindingen** > **Internetinst.** > **Internetprofielen**. Selecteer een profiel.

Beginnen met browsen

- 1 Selecteer vanuit stand-by **Menu** > **Internet** en selecteer een service.
- 2 Selecteer **Meer** voor opties:
 - **Ga naar** - Hiermee gaat u naar vooraf gedefinieerde pagina's of favorieten. U kunt ook een webadres invoeren of eerder bezochte pagina's weergeven.
 - **Extra** - Hiermee kunt u een favoriet toevoegen, afbeeldingen opslaan, de pagina-inhoud vernieuwen, een koppeling verzenden of bellen tijdens het browsen.
 - **Bekijken** - Hiermee kunt u de volledige inhoud of alleen tekst selecteren.
 - **Geavanceerd** - Hiermee kunt u verschillende opties selecteren, zoals Afb. weergeven, Cookies toestaan, Cookies wissen, Cache wissen en Internetstatus.

Stoppen met browsen

- Selecteer tijdens het browsen **Meer** > **Browser afsluiten**.

Kalender

U kunt afspraken met herinneringen instellen en verzenden.

Een afspraak toevoegen aan de kalender

- 1 Selecteer vanuit stand-by **Menu** > **Agenda** > **Kalender**.
- 2 Ga naar en selecteer een datum. Selecteer **Nieuwe afspraak**.
- 3 Voer de gegevens in om de afspraak te bevestigen.

Opties voor herinnering instellen

- 1 Selecteer vanuit stand-by **Menu** > **Agenda** > **Kalender** > **Meer** > **Geavanceerd** > **Herinneringen**.
- 2 Selecteer een optie. Selecteer **Altijd** als u een herinneringssignaal wilt horen, zelfs als de telefoon is uitgeschakeld of op Stil is gezet.

Een kalenderweek bekijken

- Selecteer vanuit stand-by **Menu** > **Agenda** > **Kalender** > **Meer** > **Week bekijken**.

Een afspraak verzenden

- 1 Selecteer vanuit stand-by **Menu** > **Agenda** > **Kalender** en selecteer een datum.
- 2 Ga naar een afspraak, selecteer **Meer** > **Verzenden** en selecteer een overdrachtmethode.

Een afspraak zoeken

- 1 Selecteer vanuit stand-by **Menu** > **Agenda** > **Kalender** > **Meer** > **Geavanceerd** > **Zoeken**.
- 2 Voer de zoekopdracht in en selecteer **OK**.

Meer functies

Bestandsbeheer


Een bestand verplaatsen

- 1 Selecteer vanuit stand-by **Menu** > **Bestandsbeheer**.
- 2 Open een map, ga naar een bestand en selecteer **Meer** > **Verplaatsen**.
- 3 Selecteer een map of selecteer **Nieuwe map**, geef de nieuwe map een naam en selecteer **OK**.
- 4 Selecteer **Plakken**.

Meerdere bestanden selecteren

- 1 Selecteer vanuit stand-by **Menu** > **Bestandsbeheer** en open een map.
- 2 Ga naar een bestand en selecteer **Meer** > **Markeren**.
- 3 Selecteer **Diverse select.** of **Alles selecteren**. Als u bestanden wilt selecteren, gaat u naar een bestand en selecteert u **Select.** of **Deselect.**

De geheugenstatus weergeven

- Selecteer vanuit stand-by **Menu** > **Bestandsbeheer** > **Meer** > **Geheugenstatus**.
-  *Als het geheugen vol is, moet u content verwijderen. Ga naar een bestand of map en selecteer **Meer** > **Verwijderen**.*

Profielen

Bepaalde telefooninstellingen zijn aangepast aan verschillende situaties, zoals vergaderingen.

Een profiel selecteren

- Selecteer vanuit stand-by **Menu** > **Instellingen** > **Algemeen** > **Profielen** en het profiel dat u wilt gebruiken.

Wekker

De wekker gaat ook af als u de telefoon op Stil hebt gezet of hebt uitgezet.

De wektijd instellen

- 1 Selecteer vanuit stand-by **Menu** > **Agenda** > **Wekker** > **Wekker**.
- 2 Voer de tijd in en selecteer **Opslaan**.

Het wekkergeluid uitschakelen

- Druk op een toets. Als u het wekkersignaal later wilt herhalen, drukt u op **Sluimer**.

Het wekkersignaal instellen

- Selecteer vanuit stand-by **Menu** > **Agenda** > **Wekker** > **Wekkersignaal** en selecteer een signaal.

Taken en notities

Een nieuwe taak toevoegen

- 1 Selecteer vanuit stand-by **Menu** > **Agenda** > **Taken** > **Nieuwe taak**.
- 2 Selecteer **Taak** of **Telefoongesprek**. Voer de gegevens in en bevestig elke invoer. Selecteer **Ja** om de herinneringsoptie te gebruiken.

Een notitie maken en deze in een lijst opslaan

- 1 Selecteer vanuit stand-by **Menu** > **Agenda** > **Notities** > **Nieuwe notitie**.
- 2 Voer de notitie in en selecteer **Opslaan**.

Ringtones, geluiden en signalen

Op uw telefoon staan melodieën die als ringtones kunnen worden gebruikt.

Een ringtone selecteren

- Selecteer vanuit stand-by **Menu** > **Instellingen** > **Geluiden & sign.** > **Ringtone** en selecteer een ringtone.

Het volume van de ringtone instellen

- 1 Selecteer vanuit stand-by **Menu** > **Instellingen** > **Geluiden & sign.** > **Volume**.
- 2 Druk op  of  om het volume in te stellen en selecteer **Opslaan**.

Het trilalarm instellen

- 1 Selecteer vanuit stand-by **Menu** > **Instellingen** > **Geluiden & sign.** > **Trilalarm**.
- 2 Selecteer een optie.

Opties voor geluiden en signalen instellen

- 1 Selecteer vanuit stand-by **Menu** > **Instellingen** > **Geluiden & sign.**
- 2 Selecteer een optie:
 - **Toen. belvolume** - selecteer een steeds luider wordende ringtone.
 - **Berichtsignaal** - selecteer berichtmelding.
 - **Toetsgeluid** - selecteer een toetsgeluid.

Taal

De taal van de telefoonmenu's wijzigen

- Selecteer vanuit stand-by **Menu** > **Instellingen** > **Algemeen** > **Taal** > **Telefoontaal** en selecteer een taal.

Tijd en datum

De tijd en de datum instellen

- 1 Selecteer vanuit stand-by **Menu** > **Instellingen** > **Algemeen** > **Tijd en datum**.
- 2 Selecteer **Tijd** of **Datum**.
- 3 Voer de tijd of datum in en selecteer **Opslaan**.

Gesprekstijd en -kosten

De tijd en kosten van een gesprek controleren

- Selecteer vanuit stand-by **Menu** > **Instellingen** > **Gesprekken** > **Tijd & kosten** > **Gesprekstimers**.

Thema's

Gebruik thema's om de schermweergave te wijzigen.

Een thema instellen

- 1 Selecteer vanuit stand-by **Menu** > **Instellingen** > **Display** > **Thema's**.
- 2 Ga naar een thema en selecteer **Instellen**.

Tekst invoeren

Er zijn twee invoermethoden die u kunt gebruiken om tekst in te voeren: de multitoetsmethode en invoer met tekstvoorspelling.

- ☀️ *Als u invoer met tekstvoorspelling gebruikt, hoeft u elke toets maar één keer in te drukken. Ga verder met het schrijven van het woord, zelfs als het niet juist lijkt te zijn. De telefoon maakt gebruik van een woordenboek om het woord te herkennen als alle letters zijn ingevoerd.*

Tekst invoeren met de multitoetsmethode

- Druk op (2) - (9) tot de letter wordt weergegeven.
- Druk op (#) om een spatie toe te voegen.
- Druk op (1) om interpunctietekens in te voeren.

Tekst invoeren met tekstvoorspelling

- Als u bijvoorbeeld het woord 'Land' wilt schrijven, drukt u op (5), (2), (6), (3).
- Als het weergegeven woord of interpunctieteken juist is, drukt u op (#) om het te accepteren en een spatie toe te voegen. Druk op (▶) om een woord of interpunctietekens te accepteren zonder een spatie toe te voegen.
- Als het woord of interpunctietekens onjuist is, drukt u op (⦿) of (⦿) om alternatieven te bekijken.

Een woord toevoegen aan het woordenboek

- 1 Selecteer tijdens schrijven **Meer > Woord bewerken**.
- 2 Voer het woord in met de multitoetsmethode en selecteer **Invoegen**.

De toetsen gebruiken

- Houd **(*)a/A** ingedrukt om de invoermethode te wijzigen.
- Druk op **(*)a/A** om te schakelen tussen hoofdletters en kleine letters.
- Houd **(#~?)** ingedrukt om de schrijftaal te wijzigen.
- Druk op **(C)** om tekens te verwijderen. Houd **(C)** ingedrukt om het hele woord te verwijderen.
- Houd **(0+)** - **(9)** ingedrukt om cijfers in te voeren.

Infrarood

Gebruik de infraroodpoort om bestanden, zoals afbeeldingen en ringtones, uit te wisselen met andere telefoons of infraroodapparaten.

Infrarood inschakelen

- Selecteer vanuit stand-by **Menu > Instellingen > Verbindingen > IR activeren > Aan.**

Verbinding maken tussen twee apparaten met infrarood

- 1 Schakel op beide apparaten infrarood in.
- 2 Zorg dat de infraroodpoorten naar elkaar toe zijn gericht en de afstand tussen de apparaten maximaal 20 cm (8 inch) is.

Een afbeelding overdragen met infrarood

- 1 Selecteer vanuit stand-by **Menu > Bestandsbeheer > Camera-album.**
- 2 Ga naar een foto en selecteer **Meer > Verzenden.** Selecteer vervolgens **Via infrarood.**

Gesprekken omleiden



U kunt gesprekken bijvoorbeeld omleiden naar een antwoorddienst.

Gesprekken omleiden

- 1 Selecteer vanuit stand-by **Menu > Instellingen > Gesprekken > Gespr. omleiden.**
- 2 Selecteer een gesprekstype, een omleidingsoptie en selecteer **Activeren.**
- 3 Voer het telefoonnummer in en selecteer **OK.**

Een omleiding annuleren

- 1 Selecteer vanuit stand-by **Menu > Instellingen > Gesprekken > Gespr. omleiden.**
- 2 Selecteer een gesprekstype, een omleidingsoptie en selecteer **Deactiveren.**

Voicemail



Bellers kunnen een voicemailbericht achterlaten als u het gesprek niet kunt beantwoorden. Uw voicemailnummer is verkrijgbaar bij uw netwerkexploitant.

Uw voicemailnummer invoeren

- 1 Selecteer vanuit stand-by **Menu > Berichten > Instellingen > Voicemailnummer.**
- 2 Voer het voicemailnummer in en selecteer **OK.**

Uw voicemailservice bellen

- Houd vanuit stand-by **(1)** ingedrukt.

Meerdere gesprekken



Als Gesprek in wacht is geactiveerd, kunt u meerdere gesprekken voeren. Het tweede gesprek wordt aangegeven met een kort geluid.

Gesprek in wacht activeren

- Selecteer vanuit stand-by **Menu** > **Instellingen** > **Gesprekken** > **Gespreksbeheer** > **Gesprek in wacht** > **Activeren**.

Een tweede gesprek aannemen

- Selecteer **Aannemen**. Het actieve gesprek wordt in de wacht geplaatst.

Een tweede gesprek weigeren

- Selecteer **Bezet** en zet het actieve gesprek voort.

Een tweede gesprek voeren

- 1 Selecteer **Meer** > **2e gesprek**. Het actieve gesprek wordt in de wacht geplaatst.
- 2 Voer het nummer in en selecteer **Bellen**.

Schakelen tussen twee gesprekken

- Selecteer **Meer** > **Wissel gesprek**.

Twee gesprekken samenvoegen

- Selecteer **Meer** > **Gespr. koppelen**.

Gesprekken beëindigen

- 1 Selecteer **Beëindig**.
- 2 Selecteer **Nee** om beide gesprekken te beëindigen of **Ja** om een gesprek te beëindigen en het gesprek in de wacht te activeren.

Blokkeringen

SIM-kaartblokkering

- ! *Als u de SIM-kaartblokkering wilt opheffen, moet u uw PUK-code (Personal Unblocking Key) en PIN-code invoeren. Deze codes worden door uw netwerkexploitant geleverd.*

De blokkering van de SIM-kaart opheffen

- 1 Wanneer **PIN geblokkeerd. Voer de PUK-code van de operator in om de blokkering op te heffen.** wordt weergegeven, voert u uw PUK-code in en selecteert u **OK**.
- 2 Voer een nieuwe PIN-code in van vier tot acht cijfers en selecteer **OK**.
- 3 Voer de nieuwe PIN-code ter bevestiging nogmaals in en selecteer **OK**.

SIM-kaartblokkering inschakelen

- 1 Selecteer vanuit stand-by **Menu > Instellingen > Algemeen > Beveiliging > Blokkeringen > SIM-beveiliging > Beveiliging** en selecteer **Aan**.
- 2 Voer uw PIN-code in en selecteer **OK**.

De PIN-code wijzigen

- 1 Selecteer vanuit stand-by **Menu > Instellingen > Algemeen > Beveiliging > Blokkeringen > SIM-beveiliging > PIN wijzigen**.
- 2 Voer uw PIN-code in en selecteer **OK**.
- 3 Voer een nieuwe PIN-code in van vier tot acht cijfers en selecteer **OK**.
- 4 Voer de nieuwe PIN-code nogmaals in en selecteer **OK**.

Telefoonblokkering

De telefoonblokkering beveiligt de telefoon tegen ongeoorloofd gebruik. U kunt de telefoonblokkeringscode (standaard 0000) wijzigen in een andere viercijferige code.

! *Als de telefoonblokkering is ingesteld op **Automatisch**, hoeft u alleen de telefoonblokkeringscode in te voeren wanneer u een andere SIM-kaart plaatst.*

De telefoonblokkering instellen

- 1 Selecteer vanuit stand-by **Menu > Instellingen > Algemeen > Beveiliging > Blokkeringen > Telef. beveiligen > Beveiliging.**
- 2 Ga naar een optie, voer uw code in en selecteer **OK.**

De code voor de telefoonblokkering bewerken

- 1 Selecteer vanuit stand-by **Menu > Instellingen > Algemeen > Beveiliging > Blokkeringen > Telef. beveiligen > Code wijzigen.**
- 2 Voer de huidige code in en selecteer **OK.**
- 3 Voer een nieuwe code in en selecteer **OK.**
- 4 Voer de nieuwe code nogmaals in en selecteer **OK.**

! *Als u de nieuwe code vergeet, moet u de telefoon naar uw plaatselijke Sony Ericsson-dealer brengen.*

De telefoonblokkering opheffen.

- Voer de code in en selecteer **OK.**

Problemen oplossen

U kunt de meeste problemen zelf oplossen. Raadpleeg voor meer ondersteuning www.sonyericsson.com/support, de *handleiding met belangrijke informatie* of neem contact op met uw netwerkexploitant.

- ! *Verwijder de SIM-kaart voordat u de telefoon inlevert ter reparatie.*

De telefoon wordt vanzelf uitgeschakeld.

Start de telefoon opnieuw op of voer een master reset uit.

De telefoon opnieuw opstarten

- 1 Schakel de telefoon uit en verwijder de batterijklep.
- 2 Verwijder de batterij en plaats deze terug.
- 3 Plaats de batterijklep terug en schakel de telefoon in.

Een master reset uitvoeren.

- 1 Selecteer vanuit stand-by **Menu > Instellingen > Algemeen > Master reset.**
- 2 Selecteer **Instell. resetten** als u gewijzigde instellingen wilt verwijderen of **Alles resetten** als u gewijzigde instellingen, alle contacten, berichten, persoonlijke gegevens en content die u hebt gedownload, ontvangen of bewerkt, wilt verwijderen.
- 3 Selecteer **Doorgaan.**

Ik kan de telefoon niet inschakelen

- Sluit de lader aan (controleer of het stroompictogram op de lader naar beneden wijst) en laad de telefoon 3 uur op.

Sommige menuopties worden mogelijk grijs weergegeven

Een service is niet geactiveerd of de functie wordt niet ondersteund door uw abonnement.

- Neem contact op met uw netwerkoperator.

De telefoon werkt traag

- Verwijder ongewenste content en start de telefoon opnieuw op.

Geen aanduiding van laden

- De batterij is leeg of lange tijd niet gebruikt. Het kan tot 30 minuten duren voordat het batterijpictogram wordt weergegeven op het scherm.

Ik kan internet niet gebruiken, en geen MMS-berichten verzenden

U hebt een telefoonabonnement nodig dat ondersteuning biedt voor gegevensoverdracht. Daarnaast moeten de juiste internetinstellingen zijn gekozen.

- Raadpleeg www.sonyericsson.com/support of neem contact op met uw netwerkexploitant.

Wat betekenen deze foutberichten?

Plaats SIM-kaart

Uw SIM-kaart is onjuist geplaatst, beschadigd of vuil. Probeer het probleem te verhelpen met een van de onderstaande handelingen:

- Verwijder de SIM-kaart en plaats deze op de juiste manier terug.
- Maak de connectors op de SIM-kaart en telefoon schoon met een zachte borstel, een doekje of een wattenstaafje.
- Controleer of de SIM-kaart beschadigd is.

Plaats de juiste SIM-kaart

- Controleer of u een SIM-kaart gebruikt van de juiste exploitant. Als dat niet het geval is, neemt u contact op met uw netwerkexploitant.

PIN is onjuist

U hebt een onjuiste PIN-code ingevoerd.

- Raadpleeg *SIM-kaartblokkering* op pagina 34.

PIN geblokkeerd. Voer de PUK-code van de operator in om de blokkering op te heffen.

De SIM-kaart is geblokkeerd.

- Hef de blokkering op. Raadpleeg *SIM-kaartblokkering* op pagina 34.

PUK geblokkeerd

- Neem contact op met uw netwerkoperator.

Telefoon geblokk.

De telefoon is geblokkeerd.

- Hef de blokkering op. Raadpleeg *Telefoonblokkering* op pagina 35.

Blokkeringscode:

De code voor telefoonblokkering is vereist.

- Voer de juiste code in. Raadpleeg *Telefoonblokkering* op pagina 35.

Codes komen niet overeen

Wordt weergegeven als u een beveiligingscode wijzigt.

- Bevestig de nieuwe code door deze tweemaal in te voeren.

Alleen noodopr.

U bevindt zich binnen bereik van een netwerk, maar u mag het toestel alleen gebruiken om alarmnummers te bellen.

- Neem contact op met uw netwerkexploitant als het probleem zich blijft voordoen.

Gn netwerk besch.

Er is geen netwerk binnen het bereik.

- Neem contact op met uw netwerkexploitant als het probleem zich blijft voordoen.

Declaration of Conformity

We, **Sony Ericsson Mobile Communications AB** of
Nya Vattentornet
SE-221 88 Lund, Sweden
declare under our sole responsibility that our product

Sony Ericsson type AAB-1022091-BV

and in combination with our accessories, to which this declaration relates is in conformity with the appropriate standards 3GPP TS 51.010-1, EN 301 489-7 and EN 60950, following the provisions of, Radio Equipment and Telecommunication Terminal Equipment directive 99/5/EC with requirements covering EMC directive 89/336/EEC, and Low Voltage directive 73/23/EEC.

Lund, May 2007

CE 0682



Shoji Nemoto, Head of Product Business Group GSM/UMTS

Aan de vereisten die in de R&TTE-richtlijn (99/5/EC) worden gesteld, wordt voldaan.

FCC Statement

This device complies with Part 15 of the FCC rules. Operation is subject to the following two conditions:

- (1) This device may not cause harmful interference, and
- (2) This device must accept any interference received, including interference that may cause undesired operation.

Sony Ericsson Z320i

GSM 900/1800/1900

Deze gebruikershandleiding is gepubliceerd door Sony Ericsson Mobile Communications AB of een van de lokale vestigingen, zonder enige garantie. Te allen tijde en zonder voorafgaande waarschuwing kunnen verbeteringen en wijzigingen door Sony Ericsson Mobile Communications AB of een van de lokale vestigingen worden aangebracht in deze gebruikershandleiding op grond van typografische fouten, onjuiste of achterhaalde gegevens of verbeteringen aan programmatuur en/of apparatuur. Dergelijke wijzigingen worden natuurlijk verwerkt in nieuwe uitgaven van deze gebruikershandleiding. Alle rechten voorbehouden.

© Sony Ericsson Mobile Communications AB, 2007

Publicatienummer: NL/LZT 108 9493 R1A.

Let op: Enkele in deze gebruikershandleiding beschreven services worden niet door alle netwerken ondersteund. Dit geldt ook voor het internationale GSM-alarmnummer 112. Neem contact op met uw netwerkexploitant of serviceprovider als u twijfelt of u een bepaalde service al dan niet kunt gebruiken. Lees de hoofdstukken *Richtlijnen voor veilig en efficiënt gebruik* en *Beperkte garantie* voordat u de mobiele telefoon gaat gebruiken. Alle illustraties zijn uitsluitend bedoeld ter illustratie en vormen mogelijk geen exacte weergave van de daadwerkelijke telefoon.

De technologie voor tekstvoorspelling wordt gebruikt onder licentie van Zi Corporation.

www.sonyericsson.com

Sony Ericsson

Sony Ericsson Mobile Communications AB
SE-221 88 Lund, Sweden

NL/LZT 108 9493 R1A

Printed in XXX

This is the Internet version of the User's guide. © Print only for private use.