

* Afhankelijk van de software van de telefoon of uw provider kan de inhoud van deze gebruiksaanwijzing op sommige plaatsen afwijken van uw telefoon.

* Drukfouten voorbehouden.

SAMSUNG ELECTRONICS



World Wide Web
<http://www.samsungmobile.com>

Printed in Korea
Code No.:GH68-18501A
Dutch. 05/2008. Rev. 1.0



SGH-P960
Gebruiksaanwijzing



Deze gebruiksaanwijzing

Deze gebruiksaanwijzing is bedoeld om u stap voor stap vertrouwd te maken met de functies en onderdelen van uw mobiele telefoon. Raadpleeg "Uw mobiele telefoon," "De telefoon installeren en gereedmaken" en "Basisfuncties gebruiken" om snel aan de slag te kunnen met de telefoon.

Symbolen die in deze gebruiksaanwijzing worden gebruikt

Bekijk voordat u begint de symbolen die in deze gebruiksaanwijzing zijn opgenomen:



WARNING

Waarschuwing: situaties die letsel kunnen veroorzaken bij u of anderen



CAUTION

Let op: situaties die schade aan de telefoon of andere apparatuur kunnen veroorzaken



Opmerking: opmerkingen, gebruikstips of aanvullende informatie



Raadpleeg: pagina's met verwante informatie, bijvoorbeeld: ► pag.12 (betekent "zie pagina 12")

→ **Gevolgd door:** de volgorde van de opties of menu's die u moet selecteren om een stap uit te voeren, bijvoorbeeld: druk op <Menu> → **Berichten** → **Bericht maken** (hiermee wordt aangegeven dat u op **Menu** moet drukken, gevolgd door **Berichten** en **Bericht maken**).

[] **Rechte haken:** telefoontoetsen, bijvoorbeeld: [] (betekent de camera/video-toets).

< > **Punthaken:** functietoetsen die verschillende functies uitvoeren in verschillende schermen, bijvoorbeeld: <OK> (de functietoets **OK**).

Copyrightgegevens

De rechten op alle technologieën en producten die dit apparaat bevat zijn het eigendom van de betreffende eigenaren:

- Bluetooth® is wereldwijd een gedeponeerd handelsmerk van Bluetooth SIG, Inc. Bluetooth QD ID: B013822.
- Java™ is een handelsmerk van Sun Microsystems, Inc.
- Windows Media Player® is een geregistreerd handelsmerk van Microsoft Corporation.

Inhoud

Informatie over veiligheid en gebruik	2
Veiligheidswaarschuwingen	2
Veiligheidsinformatie	5
Belangrijke gebruiksinformatie	8
Uw mobiele telefoon	12
Uitpakken	12
Onderdelen van de telefoon	13
Toetsen	14
Display	16
Symbolen	16
De telefoon installeren en gereedmaken	19
De SIM-kaart of USIM-kaart en de batterij plaatsen	19
De batterij opladen	21
Een geheugenkaart plaatsen (optioneel)	23
Basisfuncties gebruiken	24
De telefoon in- en uitschakelen	24
Menu's openen	25

Schakelen tussen toepassingen	25	De functie Mobiel opsporen activeren	52
De instellingen van de telefoon wijzigen	26	Spraakmemo's opnemen en afspelen	53
De basisbelfuncties gebruiken	28	Java-games en	
Berichten verzenden en bekijken	29	-toepassingen gebruiken	54
Contactpersonen toevoegen en zoeken	32	De RSS-lezer gebruiken	54
Digitale tv kijken	33	Foto's en video's uploaden naar internet	55
De camerafuncties gebruiken	35	Wereldklokken maken en bekijken	56
Naar muziek luisteren	36	Alarmen instellen en gebruiken	57
Surfen op internet	38	De calculator gebruiken	58
Geavanceerde functies gebruiken	39	Munt- en maateenheden omrekenen	59
Geavanceerde belfuncties gebruiken	39	Een afteltimer instellen	59
Geavanceerde telefoonlijstfuncties gebruiken	42	De stopwatch gebruiken	59
Geavanceerde berichtfuncties gebruiken	43	Een nieuwe taak maken	59
Geavanceerde tv-functies gebruiken	45	Een notitie maken	60
Geavanceerde muziekfuncties gebruiken	45	Uw agenda beheren	60
Hulpprogramma's en toepassingen		Problemen oplossen	a
gebruiken	49	index	d
De draadloze Bluetooth-functie gebruiken	49		
Afbeeldingen afdrukken	51		v

Informatie over veiligheid en gebruik

Houd u aan de volgende richtlijnen om gevaarlijke of illegale situaties te voorkomen en ervoor te zorgen dat uw mobiele telefoon altijd topprestaties kan leveren.



Veiligheidswaarschuwingen

Houd de telefoon buiten het bereik van kleine kinderen en huisdieren

Houd de telefoon en alle bijbehorende onderdelen en accessoires buiten het bereik van kleine kinderen en huisdieren. Kleine onderdelen vormen verstikkingsgevaar of kunnen schadelijk zijn wanneer zij worden ingeslikt.

Bescherm uw gehoor



Als u naar muziek luistert met een headset op hoog volume, kan uw gehoor worden beschadigd. Gebruik het minimale volume waarmee u het gesprek of de muziek kunt horen.

Installeer mobiele telefoons en apparatuur voorzichtig

Controleer of mobiele telefoons of bijbehorende apparatuur veilig in de auto zijn bevestigd. Vermijd het plaatsen van telefoon en accessoires op een plek waar de airbag zich zou ontvouwen. Verkeerd geïnstalleerde draadloze apparaten kunnen ernstig letsel veroorzaken als airbags zich snel ontvouwen.

Behandel batterijen en oplader voorzichtig en voer deze af volgens de voorschriften

- Gebruik alleen batterijen en opladers die door Samsung zijn goedgekeurd en die specifiek voor uw telefoon zijn ontworpen. Incompatibele batterijen en opladers kunnen ernstige verwondingen veroorzaken of de telefoon beschadigen.

- Gooi batterijen nooit in open vuur. Volg alle plaatselijke voorschriften bij het afvoeren van gebruikte batterijen.
- Leg batterijen of telefoons nooit in of op verwarmingsapparaten, zoals een magnetron, kachel of radiator. Batterijen kunnen exploderen als ze te heet worden.
- U dient de batterij nooit in te drukken of te doorboren. Stel de batterij niet bloot aan hoge externe druk om interne kortsluiting en oververhitting te voorkomen.

WARNING

Voorkom verstoring van pacemakers

Houd minimaal 15 cm (6 inches) afstand tussen mobiele telefoons en pacemakers om mogelijke storing te voorkomen. Dit wordt aangeraden door fabrikanten en de onafhankelijke onderzoeksgroep Wireless Technology Research. Als u vermoedt dat uw telefoon storing veroorzaakt in een pacemaker of andere medische apparatuur, schakelt u de telefoon meteen uit en neemt u contact op met de fabrikant van de pacemaker of medische apparatuur voor hulp.

Schakel de telefoon uit in omgevingen met potentieel explosiegevaar

Gebruik de telefoon niet bij een tankstation of in de buurt van brandstoffen of chemicaliën. Schakel de telefoon uit wanneer dit wordt aangegeven met waarschuwingsaanwijzingen of -instructies.

De telefoon kan explosies of brand veroorzaken in en bij opslaglocaties voor brandstof en chemicaliën en gebieden waarin explosies plaatsvinden. Bewaar geen ontvlambare vloeistoffen, gassen en explosief materiaal in dezelfde ruimte als de telefoon of de onderdelen of accessoires van de telefoon.

Beperk het risico van letsel door vaak herhaalde bewegingen

Wanneer u SMS-berichten verzendt of games speelt op de telefoon, houdt u de telefoon ontspannen vast, drukt u licht op de toetsen, gebruikt u speciale functies waardoor u op minder toetsen hoeft te drukken (zoals standaardberichten en voorspellende tekst) en neemt u regelmatig pauze.

WARNING



Veiligheidsinformatie

Verkeersveiligheid voor alles

Gebruik uw telefoon bij voorkeur niet tijdens het rijden en houd u aan alle regels voor het gebruik van mobiele telefoons in de auto. Gebruik handsfree accessoires waar mogelijk.

Volg alle veiligheidsvoorschriften en regelgeving op

Houd u aan alle voorschriften waarmee het gebruik van een mobiele telefoon in een bepaald gebied wordt beperkt.

Gebruik alleen door Samsung goedgekeurde accessoires

Het gebruik van incompatibele accessoires kan de telefoon beschadigen of letsel veroorzaken.

Schakel de telefoon uit als u zich in de nabijheid van medische apparatuur bevindt.

De telefoon kan storingen veroorzaken in medische apparatuur in ziekenhuizen en andere zorginstellingen. Volg alle voorschriften, waarschuwingsmededelingen en aanwijzingen van medisch personeel op.

Zet de telefoon uit of schakel de draadloze functies uit wanneer u zich in een vliegtuig bevindt

De telefoon kan storing in de apparatuur van het vliegtuig veroorzaken. Houd u aan alle voorschriften van de luchtvaartmaatschappij en zet uw telefoon uit of schakel deze over naar een stand waarin alle draadloze functionaliteit is uitgeschakeld als dit door de bemanning van het vliegtuig wordt gevraagd.

Bescherm batterijen en opladers tegen schade

- Vermijd blootstelling van batterijen aan extreme temperaturen (onder 0° C/32° F of boven 45° C/113° F). Door extreme temperaturen kunnen de oplaadcapaciteit en levensduur van de batterijen afnemen.

- Voorkom dat batterijen in aanraking komen met metalen voorwerpen. Dit kan een verbinding vormen tussen de plus- en minpolen van uw batterijen en tijdelijke of permanente schade aan batterijen veroorzaken.
- Gebruik nooit een beschadigde oplader of batterij.

Behandel de telefoon voorzichtig en verstandig

- Zorg ervoor dat de telefoon niet nat wordt. De telefoon kan ernstig worden beschadigd door vloeibare stoffen. Raak de telefoon niet aan met natte handen. De garantie van de fabrikant is niet van toepassing op waterschade aan de telefoon.
- Gebruik of bewaar de telefoon niet op een stoffige, vuile locatie om beschadiging van de bewegende onderdelen te voorkomen.

- De telefoon bevat ingewikkelde elektronica. Bescherm de telefoon tegen schokken en ruw gebruik om ernstige schade te voorkomen.
- Gebruik geen verf op de telefoon, omdat verf bewegende delen kan verstoppen, waardoor de telefoon niet goed meer werkt.
- Gebruik de cameraflitser of het cameralicht van de telefoon niet dicht bij de ogen van kinderen of dieren.
- De telefoon en geheugenkaarten kunnen worden beschadigd bij blootstelling aan magnetische velden. Gebruik geen telefoonhoesjes of accessoires met magnetische sluitingen en laat de telefoon niet gedurende langere tijd in contact komen met magnetische velden.

Voorkom storing met andere elektronische apparatuur

De telefoon zendt RF-signalen (Radio Frequency) uit die storing kunnen veroorzaken in elektronische apparatuur die niet of niet voldoende is beschermd, zoals pacemakers, gehoorapparaten, medische apparatuur en andere apparatuur thuis of in de auto. Vraag advies bij de fabrikant van uw elektronische apparatuur om mogelijke problemen met storing op te lossen.

CAUTION



Belangrijke gebruiksinformatie

Gebruik de telefoon in de normale positie

Voorkom contact met de interne antenne van de telefoon.

Laat de telefoon alleen repareren door bevoegd personeel

Wanneer u de telefoon laat repareren door onbevoegd personeel, kan de telefoon worden beschadigd en geldt de garantie niet meer.

Zorg voor een optimale levensduur van batterij en oplader

- Laat batterijen niet langer dan een week achtereen opladen, aangezien te veel opladen niet bevorderlijk is voor de levensduur.
- Batterijen die niet worden gebruikt, ontladen zich na verloop van tijd en moeten voor gebruik opnieuw worden opgeladen.
- Laat de stekker van de oplader niet in het stopcontact zitten als u de oplader niet gebruikt.
- Gebruik de batterijen alleen voor het doel waarvoor ze zijn bedoeld.

Wees voorzichtig met SIM-kaarten en geheugenkaarten

- Verwijder een kaart niet wanneer via de telefoon gegevens worden overgedragen of geopend. Dit kan leiden tot verlies van gegevens en/of beschadiging van de kaart of telefoon.
- Bescherm kaarten tegen sterke schokken, statische elektriciteit en elektrische storing van andere apparaten.
- Door veelvuldig wissen van en schrijven naar een geheugenkaart, verkort u de levensduur.
- Raak geen goudkleurige contactpunten of polen aan met uw vingers of met metalen voorwerpen. Veeg, indien nodig, geheugenkaarten schoon met een zachte doek.

Zorg dat contact met hulpdiensten mogelijk blijft

In bepaalde gebieden of omstandigheden kunt u mogelijk geen alarmnummers bellen. Voordat u naar afgelegen of minder ontwikkelde gebieden afreist, moet u daarom een alternatieve methode achter de hand houden om contact op te kunnen nemen met hulpdiensten.

Informatie over het SAR-certificaat (Specific Absorption Rate)

Uw telefoon voldoet aan de standaarden die in de EU zijn opgesteld voor blootstelling aan radiofrequentie-energie die wordt afgegeven door radio- en telecommunicatie-apparatuur. Deze standaarden verbieden de verkoop van mobiele telefoons die het maximumniveau voor blootstelling overschrijden, de zogenaamde SAR (Specific Absorption Rate), van 2,0 watt per kilogram lichaamsgewicht.

Tijdens testen werd de maximale SAR voor dit model vastgesteld op 0,424 watt per kilogram. Bij normaal gebruik is de feitelijke SAR waarschijnlijk veel lager, aangezien de telefoon zo is ontworpen dat slechts de minimaal benodigde hoeveelheid RF-energie wordt gebruikt voor het verzenden van een signaal naar het dichtstbijzijnde basisstation. Door waar mogelijk automatisch lagere niveaus te gebruiken, beperkt de telefoon blootstelling aan RF-energie nog verder.

De conformiteitsverklaring achteraan in deze gebruiksaanwijzing geeft aan dat de telefoon voldoet aan de richtlijn van de EU betreffende radioapparatuur en telecommunicatie-eindapparatuur. Ga naar de website van Samsung over mobiele telefoons voor meer informatie over SAR en de gerelateerde EU-standaarden.

De juiste manier om u van dit product te ontdoen

Richtlijn WEEE (Inzameling en recycling van elektrische en elektronische apparatuur)



(Van toepassing in de Europese Unie en andere Europese landen waar afval gescheiden wordt ingezameld)

 Dit merkteken, dat op het product of de documentatie wordt weergegeven, geeft aan dat het product niet mag worden weggeworpen bij het huishoudelijk afval. Om gevaar voor het milieu of de volksgezondheid te voorkomen, dient u dit product van andere typen afval gescheiden te houden en het op een verantwoorde manier te recyclen om duurzaam hergebruik van materiaalbronnen te stimuleren.

Particulieren dienen contact op te nemen met het verkooppunt waar het product is gekocht of met de plaatselijke overheid voor informatie over waar dit product kan worden ingeleverd voor milieuvriendelijke recycling.

Bedrijven dienen contact op te nemen met hun leverancier en de voorwaarden en bepalingen van het aankoopcontract na te kijken. Dit product mag niet samen met ander commercieel afval worden weggeworpen.



Uw mobiele telefoon

In dit gedeelte leert u de indeling van uw mobiele telefoon kennen, evenals de toetsen, het display en de symbolen.

Uitpakken

Controleer of de doos de volgende onderdelen bevat:

- Mobiele telefoon
- Batterij
- Reisadapter (oplader)
- Gebruiksaanwijzing



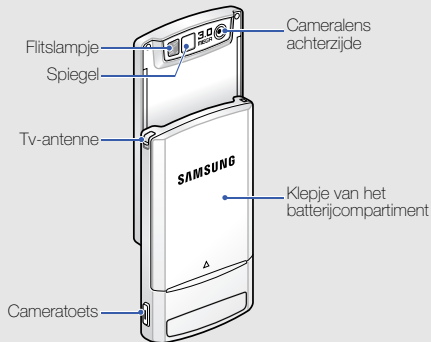
Welke onderdelen bij de telefoon worden geleverd is afhankelijk van de software en de accessoires die in uw regio beschikbaar zijn of worden aangeboden door uw serviceprovider. Bij de plaatselijke Samsung-dealer zijn extra accessoires verkrijgbaar.

Onderdelen van de telefoon

De voorkant van de telefoon bevat de volgende toetsen en functies:






De achterkant van de telefoon bevat de volgende toetsen en functies:



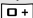
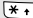
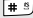




Wanneer u de telefoon sluit, worden de toetsen vergrendeld, zodat u deze niet per ongeluk kunt indrukken. Als u de toetsvergrendeling wilt opheffen, drukt u op <Ontgr.> → <OK>.

Toetsen

Toets	Functie
 Functietoetsen	De bewerkingen uitvoeren die onder aan het beeldscherm worden weergegeven
 4-weg navigatietoets	In de standby-stand: programmeerbare menu's openen; in de menustand: door de menuopties bladeren
 Bevestigen	In de standby-stand: de webbrowser starten; in de menustand: de gemarkeerde menuoptie selecteren of uw invoer bevestigen

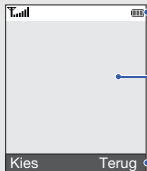
Toets	Functie
 Schakelen tussen toepassingen	Het venster voor het wisselen tussen toepassingen openen zodat u toegang hebt tot andere toepassingen zonder dat u de toepassing die op dat moment ingeschakeld is, hoeft af te sluiten
 Tv	In de standby-stand: de tv-functie inschakelen
 Bellen	Bellen of een oproep beantwoorden; in de standby-stand: recente uitgaande, gemiste en ontvangen oproepen ophalen
 Wissen	Tekens of items in een toepassing verwijderen

Toets	Functie
 Aan/uit of menu afsluiten	De telefoon in- of uitschakelen (ingedrukt houden); een oproep beëindigen; in de menustand: invoer annuleren en terugkeren naar de standby-stand.
 ⋮  Alfanumeriek	Cijfers, letters en speciale tekens ingeven; in de standby-stand: [1] ingedrukt houden voor toegang tot uw voicemail en [0] ingedrukt houden om een internationale toegangscode in te geven
  Speciale functie	Speciale tekens ingeven of speciale functies uitvoeren; in de standby-stand: [#] ingedrukt houden voor profiel Stil ; [*] ingedrukt houden om een pauze tussen nummers in te geven

Toets	Functie
 Volume	Het volume van de telefoon regelen
 Camera	In de standby-stand de camera inschakelen (ingedrukt houden); in de camerastand een foto maken of een video opnemen; in het belscherm een video-oproep tot stand brengen

Display

Het display van de telefoon bestaat uit drie gedeelten:



Symboolregel

Hier worden diverse symbolen weergegeven

Tekst en afbeeldingen

Hier worden berichten, instructies en ingevoerde gegevens weergegeven

Functietoetsregel

Hier wordt de huidige actie weergegeven die aan elke functietoets is toegekend

Symbolen

Leer de symbolen kennen die op het display verschijnen.

Symbool	Betekenis
	Signaalsterkte
	Digitale tv aangesloten
	GPRS-netwerkverbinding
	Gegevensoverdracht in een GPRS-netwerk
	EDGE-netwerkverbinding
	Gegevensoverdracht via een EDGE-netwerk
	UMTS-netwerkverbinding
	Gegevensoverdracht via een UMTS-netwerk
	HSDPA-netwerk ingeschakeld
	Gegevensoverdracht via een HSDPA-netwerk

Symbol	Betekenis
	Spraakoproep ingeschakeld
	Video-oproep ingeschakeld
	Bluetooth-headset of -carkit voor handsfree bellen aangesloten
	Bluetooth ingeschakeld
	Muziek wordt afgespeeld
	Afspelen van muziek is onderbroken
	Afspelen van muziek is gestopt
	FM-radio aan
	FM-radio buiten werking gesteld

Symbol	Betekenis
	Verbonden met computer
	Alarm geactiveerd
	Geheugenkaart geplaatst
	Surfen op internet
	Verbinden met een beveiligde webpagina
	Doorschakelen van oproepen ingeschakeld
	Roaming (buiten het gebruikelijke servicegebied)
	Profiel Normaal geactiveerd
	Profiel Stil geactiveerd
	Profiel Auto geactiveerd

Symbol	Betekenis
	Profiel Vergadering geactiveerd
	Profiel Buiten geactiveerd
	Profiel Vliegtuig (offline) geactiveerd
	Nieuw SMS-bericht
	Nieuw MMS-bericht
	Nieuw e-mailbericht
	Nieuw voicemailbericht
	Nieuw serverbericht
	Nieuw configuratiebericht

Symbol	Betekenis
	SMS-box vol
	MMS-box vol
	E-mailbox vol
	Voicemailbox vol
	Serverberichtenbox vol
	Configuratieberichtenbox vol
	Batterijsterkte
10:00	Huidige tijd

De telefoon installeren en gereedmaken

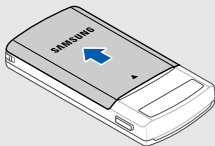
Installeer allereerst de mobiele telefoon en stel deze in.

De SIM-kaart of USIM-kaart en de batterij plaatsen

Wanneer u bij een provider een abonnement afsluit, ontvangt u een SIM-kaart (Subscriber Identity Module). Hierop zijn uw abonnementsgegevens opgeslagen, zoals de PIN-code en optionele diensten. Voor het gebruik van UMTS- of HSDPA-services kunt u een USIM-kaart (Universal Subscriber Identity Module) kopen.

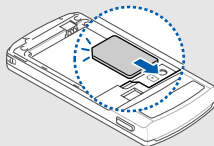
De SIM-kaart of USIM-kaart en de batterij plaatsen:

1. Verwijder het klepje van de batterij.



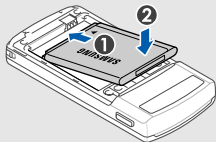
Houd [📞] ingedrukt om de telefoon uit te zetten als de telefoon aan is.

2. Plaats de SIM-kaart of USIM-kaart.

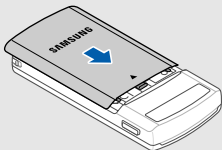


Zorg dat bij het plaatsen van de SIM-kaart of USIM-kaart de goudkleurige contactpunten naar beneden zijn gericht.

3. Plaats de batterij.



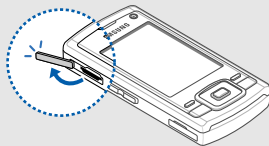
4. Plaats het klepje van het batterijcompartiment weer terug.



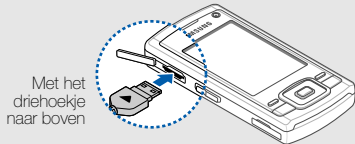
De batterij opladen

U moet de batterij opladen voordat u de telefoon voor de eerste keer gebruikt.

1. Open het klepje van de multifunctionele aansluiting aan de zijkant van de telefoon.

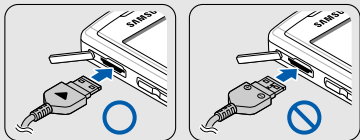


2. Steek het smalle uiteinde van de reisadapter in de multifunctionele aansluiting.





Als u de reisadapter verkeerd aansluit, kan de telefoon ernstig beschadigd raken. Schade veroorzaakt door verkeerd gebruik valt niet onder de garantie.



3. Steek het brede uiteinde van de reisadapter in een stopcontact.
4. Wanneer de batterij volledig is opgeladen (het pictogram  beweegt niet meer), haalt u de stekker van de reisadapter uit het stopcontact.
5. Haal de reisadapter los van de telefoon.

6. Sluit het klepje van de multifunctionele aansluiting.



Een bijna lege batterij

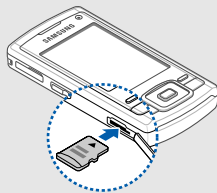
Als de batterij bijna leeg is, laat de telefoon een waarschuwingstoon horen en wordt er een bericht weergegeven. Ook is het batterijsymbool leeg en knippert dit. Als de batterij zo zwak is dat de telefoon niet meer kan worden gebruikt, wordt het toestel automatisch uitgeschakeld. Laad de batterij op als u de telefoon weer wilt gebruiken.

Een geheugenkaart plaatsen (optioneel)

Als u extra multimediabestanden wilt opslaan, moet u een geheugenkaart plaatsen. U kunt microSD™-geheugenkaarten van maximaal 8 GB (afhankelijk van het type kaart en de kaartfabrikant) in de telefoon plaatsen.

1. Open het klepje van de geheugenkaart aan de zijkant van de telefoon.

2. Plaats een geheugenkaart met het etiket naar boven gericht.



3. Duw de geheugenkaart in de geheugenkaartsleuf totdat de kaart op zijn plaats klikt.

Wanneer u een geheugenkaart wilt verwijderen, duwt u voorzichtig op de geheugenkaart zodat deze uit de telefoon loskomt en trekt u de kaart vervolgens uit de sleuf.

Basisfuncties gebruiken

Leer de belangrijkste functies van de telefoon kennen
en leer basishandelingen uitvoeren.

De telefoon in- en uitschakelen

De telefoon inschakelen:

1. Schuif de telefoon open.
2. Houd [] ingedrukt.
3. Geef uw PIN-code in en druk op <Bevest.> (indien nodig).

Herhaal stap 1 en 2 hierboven om de telefoon uit te schakelen.

Overschakelen naar de Vliegtuigstand

Door over te schakelen naar het **Vliegtuig**-profiel kunt u op plaatsen waar het gebruik van draadloze apparatuur verboden is, bijvoorbeeld in vliegtuigen en ziekenhuizen, de functies van de telefoon gebruiken waarvoor geen netwerk is vereist.

Druk op <Menu> → **Instellingen** → **Telefoonprofielen** → **Vliegtuig** om naar het **Vliegtuig**-profiel over te schakelen.



Volg alle waarschuwingsmededelingen en aanwijzingen van officieel personeel op plaatsen waar het gebruik van draadloze apparatuur is verboden.

Menu's openen

De menu's van de telefoon openen:

1. Druk op een functietoets voor het gewenste menu.
2. Druk op de navigatietoets om naar een menu of optie te gaan.
3. Druk op <Kies>, <Bevest.> of op de bevestigingstoets om de gemarkeerde optie te bevestigen.

4. Druk op <Terug> om een niveau omhoog te gaan; druk op [] om terug te gaan naar de standby-stand.

Schakelen tussen toepassingen

Vanuit een menu naar andere toepassingen gaan zonder het gebruikte menu eerst te hoeven sluiten.

1. Druk tijdens het gebruik van een menu op []. De volgende opties zijn beschikbaar:
 - **Oproep**: Het belscherm openen
 - **Berichten**: Het menu **Berichten** openen
 - **Internet**: De webbrowsers starten
 - **MP3-speler**: De MP3-speler starten
2. Blader naar de toepassing en druk op <Kies>.
3. Als u klaar bent, bladert u naar **Alles beëindigen?** en drukt u op <Ja>.

De instellingen van de telefoon wijzigen

Haal meer uit uw telefoon door deze aan uw voorkeuren aan te passen.

Het volume van de toetstonen aanpassen.

Druk in de standby-stand de volumetoets omhoog of omlaag om het volume van de toetstonen aan te passen.

Overschakelen van of naar het profiel Stil

Houd in de standby-stand [#] ingedrukt om de geluiden van de telefoon uit te schakelen of in te schakelen.

Uw beltoon wijzigen

1. Druk in de standby-stand op <Menu> → **Instellingen** → **Telefoonprofielen**.
2. Ga naar het gebruikte geluidsprofiel.
3. Druk op <Opties> → **Bewerken** → **Beltoon spraakoproep** of **Beltoon voor video-oproep**.
4. Blader (indien nodig) naar links of rechts naar een geheugenlocatie.
5. Selecteer een beltooncategorie → een beltoon.
6. Druk op <Opties> → **Opslaan**.

Als u naar een ander profiel wilt overschakelen, selecteert u dat profiel in de lijst.

Een achtergrond selecteren (standby-stand)

1. Druk in de standby-stand op <Menu> → **Instellingen** → **Display- en verlichting** → **Startscherm**.

2. Blader naar links of rechts naar **Afbeelding**.
3. Blader omlaag en selecteer **Achtergrond**.
4. Blader (indien nodig) naar links of rechts naar een geheugenlocatie.
5. Selecteer een afbeeldingscategorie → een afbeelding.
6. Druk op **<Opties>** → **Opslaan**.

Een thema selecteren voor het display

Een thema maken:

1. Druk in de standby-stand op **<Menu>** → **Instellingen** → **Display- en verlichting** → **Mijn thema** → **Thema maken (voor beginners)** of **Thema maken (voor gevorderden)**.
2. Pas het thema desgewenst aan.
3. Als u klaar bent, geeft u een naam voor het thema op en drukt u op **<Opslaan>**.

4. Druk op **<Ja>** om het thema toe te passen.



Als u voor het hele thema dezelfde kleur kiest, kunt u misschien bepaalde items op het display niet herkennen.

Nadat het thema is gemaakt:

1. Druk in de standby-stand op **<Menu>** → **Instellingen** → **Display- en verlichting** → **Mijn thema** → **Thema kiezen**.
2. Selecteer een thema en druk op **<Opslaan>**.
3. Druk op **<Ja>** om het thema toe te passen.

Sneltoetsen voor menu's instellen

1. Druk in de standby-stand op **<Menu>** → **Instellingen** → **Telefoon** → **Sneltoetsen**.
2. Selecteer de toets die u als sneltoets wilt gebruiken.
3. Selecteer het menu dat u aan de sneltoets wilt toewijzen.

De telefoon blokkeren


1. Druk in de standby-stand op <Menu> → **Instellingen** → **Beveiliging** → **Telefoonblokkering**.
2. Selecteer **Aan**.
3. Geef een nieuw wachtwoord van vier tot acht cijfers in en druk op <Bevest.>.
4. Geef het nieuwe wachtwoord nogmaals in en druk op <Bevest.>.

De basisbelfuncties gebruiken



Leer te bellen, oproepen te beantwoorden en de basisbelfuncties te gebruiken.

Bellen

1. Geef in de standby-stand het netnummer en het abonneenummer in.

2. Druk op [] om het nummer te kiezen.
Druk voor een video-oproep op de Cameratoets.
3. Druk op [] om de oproep te beëindigen.

Een oproep beantwoorden

1. Druk op [] wanneer er een oproep binnenkomt.
Voor een video-oproep drukt u op <Mij tonen>.
2. Druk op [] om de oproep te beëindigen.

Het volume aanpassen

Druk op de bovenste of onderste volumetoets om het volume tijdens een gesprek aan te passen.

De luidsprekerfunctie gebruiken

1. Druk op de bevestigingstoets om tijdens een gesprek de luidsprekerfunctie te activeren.

2. Druk nogmaals op de bevestigingstoets om weer over te schakelen naar het luistergedeelte.



Als u de telefoon sluit terwijl de luidsprekerfunctie in gebruik is, wordt de actieve oproep beëindigd.

De headset gebruiken

Wanneer u de meegeleverde headset aansluit op de multifunctionele aansluiting, kunt u bellen en oproepen beantwoorden:

- Als u het laatstgekozen nummer wilt herhalen, drukt u op de knop op de headset, drukt u nogmaals op deze knop en houdt u deze vervolgens ingedrukt.
- Als u een oproep wilt beantwoorden, houdt u de knop op de headset ingedrukt.
- Als u een oproep wilt beëindigen, houdt u de knop op de headset ingedrukt.

Berichten verzenden en bekijken

Leer hoe u SMS-, MMS- en e-mailberichten kunt verzenden en bekijken en **Ansichtkaart** kunt versturen.

Een tekst- of MMS-bericht verzenden

1. Druk in de standby-stand op <Menu> → **Berichten** → **Bericht maken** → **Bericht**.
2. Geef een bestemmingsnummer in en blader omlaag.
3. Geef de tekst van het bericht in. ► pag. 30
Ga voor verzenden via SMS direct naar stap 7.
Ga voor het bijvoegen van multimedia door met stap 4.
4. Druk op <Opties> → **Multimedia toevoegen** en voeg een item toe.

5. Druk op <Opties> → **Geavanceerd** → **Onderwerp toevoegen**.
6. Geef het onderwerp in.
7. Druk op <Opties> → **Verzenden** om het bericht te verzenden.

Een e-mail verzenden

1. Druk in de standby-stand op <Menu> → **Berichten** → **Bericht maken** → **E-mail**.
2. Geef een e-mailadres in en blader omlaag.
3. Geef een onderwerp in en blader omlaag.
4. Geef de tekst van het bericht in.
5. Druk op <Opties> → **Multimedia bijvoegen** of **Organizer bijvoegen** en voeg een bestand toe (indien nodig).
6. Druk op <Opties> → **Verzenden** om het e-mailbericht te verzenden.

Tekst ingeven

U kunt tijdens het ingeven van tekst de tekstinvoerstand wijzigen:

- Houd [*****] ingedrukt om te schakelen tussen de T9- en de ABC-stand.
- Druk op [*****] om te wisselen tussen hoofdletters en kleine letters of om naar de cijferstand te gaan.
- Houd [**#**] ingedrukt om naar de symboolstand te gaan.

Geef tekst in een van de volgende standen in:

Stand	Functie
ABC	Druk op de desbetreffende alfanumerieke toetsen totdat het gewenste teken op het scherm wordt weergegeven.

Stand	Functie
T9	<ol style="list-style-type: none"> 1. Geef het hele woord in door op de juiste alfanumerieke toetsen te drukken. (U hoeft maar één keer op de toets te drukken.) 2. Als het woord juist wordt weergegeven, drukt u op [#] om een spatie in te voegen. Als niet het juiste woord wordt weergegeven, drukt u op [0] om een alternatief woord te selecteren.
Nummer	Druk op de desbetreffende alfanumerieke toets om een nummer in te geven.
Symbol	Druk op de desbetreffende alfanumerieke toets om een symbool te selecteren.

SMS- of MMS-berichten bekijken

1. Druk in de standby-stand op <Menu> → **Berichten** → **Postvak IN**.
2. Selecteer een SMS- of MMS-bericht.

Een e-mail bekijken

1. Druk in de standby-stand op <Menu> → **Berichten** → **E-mail Postvak IN**.
2. Druk op <Opties> → **Downloaden**.
3. Selecteer een e-mail of een berichtkop.
4. Druk op <Opties> → **Ophalen** om de tekst van het e-mailbericht te bekijken als u een berichtkop hebt geselecteerd.

Contactpersonen toevoegen en zoeken

Leer werken met de functies voor de Telefoonlijst.

Een nieuwe contactpersoon toevoegen

1. Geef in de standby-stand een telefoonnummer in en druk op <Opties>.
2. Selecteer **Toevoegen aan telefoonlijst** → een geheugenlocatie (Telefoon of SIM) → **Nieuw**.
3. Selecteer een type nummer (indien nodig).
4. Geef de gegevens van de contactpersoon in.
5. Druk op de bevestigingstoets of op <Opties> → **Opslaan** om de contactpersoon toe te voegen aan het geheugen.

Een contactpersoon zoeken

1. Druk in de standby-stand op <Menu> → **Telefoonlijst**.
2. Geef de eerste letters in van de naam die u zoekt.
3. Selecteer de naam van de contactpersoon in de zoeklijst.



Zodra u een contactpersoon hebt gevonden, kunt u:

- de contactpersoon bellen door op [] te drukken
- de gegevens voor de contactpersoon wijzigen door op <Opties> → **Bewerken** te drukken.

Digitale tv kijken

Leer hoe u met uw telefoon digitaal tv kunt kijken.

Tv kijken

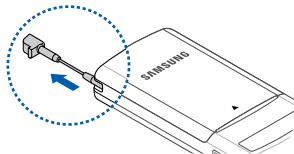
1. Druk in de standby-stand op [📺] om de tv-functie in te schakelen. De telefoon scant de beschikbare tv-kanalen en slaat deze op.



- Afhankelijk van uw serviceprovider kan u gevraagd worden om een PIN-code in te stellen voor het bekijken van programma's met een leeftijdsondergrens.
- Als u drie keer een onjuiste PIN-code ingeeft, wordt de PIN-code van de TV geblokkeerd. Om de standaard PIN-code (1234) te herstellen, reset u de TV-instellingen.

► pag. 34

2. Draai de telefoon linksom om het tv-beeld in landschapstand weer te geven.
3. Trek de tv-antenne uit en stel deze bij om een sterker signaal te ontvangen.



4. Selecteer een programma.

5. Tijdens het tv-kijken kunt u de volgende toetsen en functies gebruiken:

Toets	Functie
Navigatietoets omhoog of omlaag	Van kanaal wisselen
Alfanumeriek	Een kanaal selecteren
* , #	De helderheid aanpassen
	Toegang tot interactieve diensten
Volume	Het volume harder of zachter zetten
<Opties>	Toegang tot tv-opties

6. Druk op [] om de tv-functie uit te schakelen.

De kanalenlijst bijwerken

1. Druk in de standby-stand op [] om de tv-functie in te schakelen.
2. Druk op <Opties> → **Programma's op alle zenders weergeven** → <Opties> → **Bijwerken**.
De bijgewerkte kanalen worden automatisch in de kanalenlijst opgeslagen.

TV-instellingen resetten

1. Druk in de standby-stand op <Menu> → **Instellingen** → **Telefooninstellingen terugzetten** → **TV-instellingen** → <OK>.
2. Geef het wachtwoord van uw telefoon in en druk op <Bevest.> → <Ja>.
De telefoon wordt automatisch opnieuw gestart.

De camerafuncties gebruiken

Leer foto's en video's opnemen en bekijken.

Foto's maken

1. Houd in de standby-stand de cameratoets ingedrukt om de camera in te schakelen.
2. Richt de lens op het onderwerp en pas het beeld naar wens aan.
3. Druk op de bevestigingstoets of de cameratoets om de foto te nemen.
De foto wordt automatisch opgeslagen.
4. Druk op <⏪> om nog een foto te maken (stap 2).

Foto's bekijken

Druk in de standby-stand op <Menu> → **Mijn bestanden** → **Afbeeldingen** → **Mijn foto's** → een foto.

Video's opnemen

1. Houd in de standby-stand de cameratoets ingedrukt om de camera in te schakelen.
2. Druk op [1] om over te schakelen naar de videostand.
3. Richt de lens op het onderwerp en pas het beeld naar wens aan.
4. Druk op de bevestigingstoets of de cameratoets om te beginnen met opnemen.
5. Druk op de bevestigingstoets of de cameratoets om de opname te beëindigen.
De video-opname wordt automatisch opgeslagen.
6. Druk op <Terug> om nog een video op te nemen (stap 3).

Video's bekijken

Druk in de standby-stand op <Menu> → **Mijn bestanden** → **Video's** → **Mijn videoclip** → een video.

Naar muziek luisteren

Leer hoe u muziek kunt luisteren met de MP3-speler of FM-radio.

Luisteren naar de FM-radio

1. Sluit de meegeleverde headset aan op de multifunctionele aansluiting van de telefoon.
2. Druk in de standby-stand op <Menu> → **Extra's** → **FM-radio**.

3. Druk op <Ja> om het automatisch afstemmen te starten.
De radio zoekt en de beschikbare stations worden in de telefoon opgeslagen.



De eerste keer dat u de **FM-radio** inschakelt, wordt u gevraagd om automatisch naar stations te zoeken.

4. Druk op de toets voor Bevestigen om terug te gaan naar de FM-radio.
5. Blader omhoog of omlaag om een radiostation te selecteren.
6. Als u informatie wilt over het nummer dat u hoort, drukt u op <Opties> → **Nummerherkenning**.
▶ pag. 48
7. Druk op de bevestigingstoets om de radio uit te zetten.

Naar muziek luisteren

Breng eerst op een van de volgende manieren bestanden over naar de telefoon of de geheugenkaart:

- Draadloos downloaden van internet. ► Surfen op internet
- Downloaden van een pc met het optionele Samsung PC Studio. ► pag. 45
- Ontvangen via Bluetooth. ► pag. 50
- Kopiëren naar een geheugenkaart.
- Synchroniseren met Windows Media Player 11. ► pag. 46

Na het overbrengen van muziekbestanden naar de telefoon of de geheugenkaart:

1. Druk in de standby-stand op <Menu> → **MP3-speler**.

2. Selecteer een muziekcategorie → een muziekbestand.
3. Regel het afspelen met de volgende toetsen:

Toets	Functie
Bevestigen	Het afspelen onderbreken of hervatten
Volume	Het volume harder of zachter zetten
Navigeren	<ul style="list-style-type: none">• Links: afspelen opnieuw starten; achteruit springen (minder dan 3 seconden indrukken); achteruit spoelen binnen een bestand (ingedrukt houden)• Rechts: vooruit springen; vooruit spoelen binnen een bestand (ingedrukt houden)• Omhoog: de afspeellijst openen• Omlaag: het afspelen stoppen

Surfen op internet

Leer hoe u uw favoriete webpagina's kunt openen en opslaan.

Webpagina's bekijken

1. Druk in de standby-stand op de bevestigingstoets om de startpagina van uw provider te openen.
2. Navigeer door webpagina's met de volgende toetsen:

Toets	Functie
Navigeren	Naar boven of beneden bladeren op een webpagina
Bevestigen	Een item selecteren
<Terug>	Teruggaan naar de vorige pagina
<Opties>	Een lijst met browseropties openen

Favoriete webpagina's opslaan

1. Druk in de standby-stand op <Menu> → **Browser** → **Favorieten**.
2. Druk op <Opties> → **Aan favorieten toevoegen**.
3. Geef een paginatitel en een webadres (URL) in.
4. Druk op <Opslaan>.

Geavanceerde functies gebruiken

Leer de extra functies van de telefoon kennen en leer geavanceerde handelingen uitvoeren.

Geavanceerde belfuncties gebruiken

Leer de extra mogelijkheden van de telefoon kennen.

Gemiste oproepen bekijken en de bijbehorende nummers terugbellen

De telefoon geeft de oproepen die u hebt gemist weer op het display. Het nummer van een gemiste oproep bellen:

1. Druk op <**Weergeven**>.
2. Blader naar de gemiste oproep waarvan u het nummer wilt bellen.
3. Druk op [>] om te bellen.

Een recent gekozen nummer opnieuw bellen

1. Druk in de standby-stand op [] om de lijst met recente nummers weer te geven.
2. Blader naar het gewenste nummer en druk op [] om het nummer te kiezen.

Een oproep in de wacht plaatsen of een oproep uit de wacht halen

Druk op <In wacht> om een oproep in de wacht te plaatsen of druk op <Ophalen> om een oproep uit de wacht te halen.

Een tweede nummer bellen

Als uw netwerk dit ondersteunt, kunt u tijdens een gesprek een ander nummer bellen:

1. Druk op <In wacht> om de eerste oproep in de wacht te plaatsen.

2. Geef het tweede nummer in dat u wilt bellen en druk op [].
3. Druk op <Wisselen> om tussen de twee oproepen te schakelen.
4. Druk op <Opties> → **Oproep beëindigen** → **In de wacht** om de oproep die in de wacht staat te beëindigen.
5. Druk op [] om het huidige gesprek te beëindigen.

Een tweede oproep beantwoorden

Als uw netwerk dit ondersteunt, kunt u een tweede inkomende oproep beantwoorden:

1. Druk op <OK> → **Actieve oproep in de wacht** om de tweede oproep aan te nemen.
Het eerste telefoongesprek wordt automatisch in de wacht geplaatst.

2. Druk op <Wisselen> om tussen de oproepen te schakelen.

Een multiparty-gesprek starten (telefonische vergadering)


1. Bel de eerste deelnemer die u aan het multiparty-gesprek wilt toevoegen.
2. Bel de tweede deelnemer terwijl u bent verbonden met de eerste deelnemer.
De eerste deelnemer wordt automatisch in de wacht geplaatst.
3. Druk op <Opties> → **Vergaderoproep** zodra u verbinding hebt met de tweede deelnemer.
4. Herhaal de stappen 1 en 3 om meer deelnemers toe te voegen (indien nodig).
5. Druk op [>] om het multiparty-gesprek te beëindigen.

Een internationaal nummer bellen

1. Houd in de standby-stand [0] ingedrukt om het +-teken in te geven.
2. Toets het volledige nummer in dat u wilt bellen (landnummer, netnummer en abonneenummer) en druk op [].

Een contactpersoon in de telefoonlijst bellen

U kunt nummers rechtstreeks vanuit de **Telefoonlijst** bellen met behulp van opgeslagen contactpersonen. ► pag. 32

1. Druk in de standby-stand op <Menu> → **Telefoonlijst**.
2. Blader naar het nummer dat u wilt bellen en druk op [].

Geavanceerde telefoonlijstfuncties gebruiken

Leer visitekaartjes maken, snelkiesnummers instellen en contactgroepen maken.

Een visitekaartje maken

1. Druk in de standby-stand op <Menu> → **Telefoonlijst**.
2. Druk op <Opties> → **Mijn visitekaartje**.
3. Voer uw persoonlijke gegevens in en druk op de bevestigingstoets of op <Opties> → **Opslaan**.



U kunt uw visitekaartje verzenden door het toe te voegen aan een e-mailbericht of door het over te brengen via de draadloze Bluetooth-functie.

Snelkiesnummers instellen

1. Druk in de standby-stand op <Menu> → **Telefoonlijst**.
2. Blader naar een contactpersoon.
3. Druk op <Opties> → **Aan snelkeuze toevoegen**.
4. Blader naar het nummer dat u wilt instellen (2-9) en druk op <Kies>. De contactpersoon wordt opgeslagen bij het snelkiesnummer.



U kunt deze contactpersoon nu bellen vanuit de standby-stand door het toegewezen snelkiesnummer ingedrukt te houden.

Een contactgroep maken

Door contactgroepen te maken kunt u aan iedere groep een beltoon en een foto-id toewijzen of berichten en e-mails naar een hele groep sturen. Maak eerst een groep:

1. Druk in de standby-stand op <Menu> → **Telefoonlijst**.
2. Blader naar links of rechts naar **Groepen**.
3. Druk op <Opties> → **Groep maken**.
4. Geef een groepsnaam in en druk op <Opslaan>.
5. Druk op <Opties> → **Groepsinstellingen**.
6. Druk op de bevestigingstoets → een afbeeldingscategorie → een afbeelding om de afbeelding voor de beller-id in te stellen.

7. Blader omlaag en druk op de bevestigingstoets → een beltooncategorie → een beltoon om een beltoon voor de groep in te stellen.
8. Druk op <Opties> → **Opslaan**.

Geavanceerde berichtfuncties gebruiken

Leer standaardberichten maken en gebruiken voor nieuwe berichten.

Een standaard SMS-bericht maken

1. Druk in de standby-stand op <Menu> → **Berichten** → **Standaardberichten** → **Standaard SMS-berichten**.
2. Druk op <Nieuw> om een nieuw standaardberichtvenster te openen.

3. Geef de tekst van het e-mailbericht in en druk op de bevestigingstoets om het standaardbericht op te slaan.

Een standaard MMS-bericht maken

1. Maak een MMS-bericht met onderwerp en gewenste bijlagen om als standaardbericht te gebruiken. ► pag. 29
2. Druk vanuit het berichtsscherm op **<Opties>** → **Opslaan in** → **Standaardberichten**.
Het bericht wordt als standaard MMS-bericht onder een vooraf ingestelde naam opgeslagen, bijvoorbeeld Verjaardag.

Standaardberichten invoegen in nieuwe berichten

1. Druk in de standby-stand op **<Menu>** → **Berichten** → **Bericht maken** → een berichttype om een nieuw bericht te maken.
2. Blader omlaag naar het tekstveld en druk op **<Opties>** → **Invoegen** → **Standaard SMS-bericht** → een standaardbericht.

Een bericht maken op basis van een standaard MMS-bericht

1. Druk in de standby-stand op **<Menu>** → **Berichten** → **Standaardberichten** → **Standaard MMS-berichten**.
2. Blader naar het gewenste standaardbericht en druk op **<Opties>** → **Verzenden**.
Uw standaardbericht wordt geopend als een nieuw MMS-bericht.

Geavanceerde tv-functies gebruiken

Leer de PIP-functie (Picture-in-Picture) te gebruiken en de tv-instellingen aan te passen.

Met PIP twee programma's tegelijk bekijken

1. Druk in de standby-stand op om de tv-functie in te schakelen.
2. Druk op → **PIP aan** om een ander programma te bekijken op het PIP-scherm linksonder in het display.
3. Als u de programm's in de schermen wilt omwisselen, drukt u op .
4. Als u van kanaal wilt wisselen, drukt u op → **Bediening via PIP** of **Bediening via hoofdzender** om een van de schermen te markeren en drukt u vervolgens op of .
5. Als u het PIP-scherm wilt sluiten, drukt u op → **PIP uit**.

Tv-instellingen aanpassen

1. Druk in de standby-stand op <Menu> → **Instellingen** → **Instellingen toepassing** → **TV-instellingen**.
2. Wijzig de instellingen zoals u wenst.

Geavanceerde muziekfuncties gebruiken

Leer muziekbestanden voorbereiden, afspeellijsten maken en radiostations opslaan.

Muziekbestanden kopiëren via Samsung PC Studio

1. Druk in de standby-stand op <Menu> → **Instellingen** → **Telefoon** → **PC-verbindingen** → **Samsung PC Studio**.
2. Druk op om terug te keren naar de standby-stand.

3. Sluit een optionele gegevenskabel aan op een computer en op de multifunctionele aansluiting op de telefoon.
4. Geef Samsung PC Studio uit en kopieer bestanden van de computer naar de telefoon. Zie de Help bij Samsung PC Studio voor meer informatie.

De telefoon synchroniseren met Windows Media Player

1. Druk in de standby-stand op <Menu> → **Instellingen** → **Telefoon** → **PC-verbindingen** → **Mediaspeler**.
2. Druk op [] om terug te keren naar de standby-stand.

3. Sluit een optionele gegevenskabel aan op een computer waarop Windows Media Player is geïnstalleerd en op de multifunctionele aansluiting op de telefoon.
Er wordt een pop-upbericht op de computer weergegeven zodra de verbinding tot stand is gekomen.
4. Selecteer **Mediabestanden met apparaat** in het pop-upvenster op de computer.
5. Bewerk of typ de naam van de telefoon in het pop-upvenster (optioneel) en klik op **Voltooien**.
6. Selecteer de gewenste muziekbestanden en sleep deze naar de synchronisatielijst.
7. Klik op **Beginnen met synchroniseren**.

Een afspeellijst maken

1. Druk in de standby-stand op **<Menu>** → **MP3-speler** → **Afspeellijsten**.
2. Druk op **<Opties>** → **Afspeellijst maken**.
3. Geef een titel in voor uw nieuwe afspeellijst en druk op **<Opslaan>**.
4. Selecteer de nieuwe afspeellijst.
5. Druk op **<Opties>** → **Toevoegen** → **Tracks**.
6. Selecteer de bestanden die u wilt toevoegen en druk op **<OK>**.

De instellingen van de MP3-speler aanpassen

Leer de afspelen- en geluidsinstellingen voor de MP3-speler aanpassen.

1. Druk in de standby-stand op **<Menu>** → **MP3-speler**.

2. Druk op **<Opties>** → **Instellingen**.
3. Pas de instellingen van de MP3-speler aan uw wensen aan.
4. Druk op **<Opslaan>**.

Radiostations automatisch opslaan

1. Sluit de meegeleverde headset aan op de multifunctionele aansluiting van de telefoon.
2. Druk in de standby-stand op **<Menu>** → **Extra's** → **FM-radio**.
3. Druk op de bevestigingstoets om de radio te starten.
4. Druk op **<Opties>** → **Automatisch afstemmen**.
5. Druk, indien nodig, op **<Ja>** om uw selectie te bevestigen.
De radio zoekt en de beschikbare stations worden in de telefoon opgeslagen.

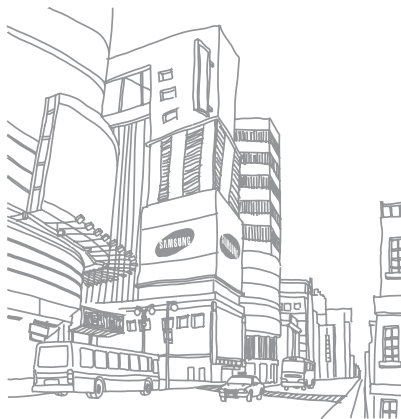
Informatie over muziek zoeken

Leer een online muziekservice te gebruiken en informatie op te halen over de nummers die u onderweg hoort.

1. Druk in de standby-stand op **<Menu>** → **Extra's** → **Muziek herkennen** → **Muziek herkennen**.
2. De telefoon maakt verbinding met de server.
3. Als de telefoon is geregistreerd, drukt u op **<Opnemen>** om een gedeelte op te nemen van de muziek die u wilt zoeken.



Sommige serviceproviders ondersteunen deze service niet en de database bevat mogelijk niet voor alle nummers informatie.



Hulpprogramma's en toepassingen gebruiken

Leer werken met de hulpprogramma's en andere toepassingen op de telefoon.

De draadloze Bluetooth-functie gebruiken

Leer de mogelijkheden van de telefoon kennen om verbinding te maken met andere draadloze apparaten voor het uitwisselen van gegevens en het gebruiken van handsfree functies.

De draadloze Bluetooth-functie inschakelen

1. Druk in de standby-stand op <Menu> → **Extra's** → **Bluetooth**.
2. Druk op <Opties> → **Instellingen**.
3. Blader omlaag naar **Activering**.
4. Blader naar links of rechts naar **Aan**.

5. Blader omlaag en blader naar links of rechts naar **Aan** om ervoor te zorgen dat de telefoon door andere apparaten kan worden gedetecteerd.
6. Druk op **<Opslaan>**.

Andere Bluetooth-apparaten zoeken en verbinding maken

1. Druk in de standby-stand op **<Menu>** → **Extra's** → **Bluetooth** → **Nieuwe apparaten zoeken**.
2. Blader naar een apparaat en druk op **<Kies>**.
3. Geef een PIN-code in voor de draadloze Bluetooth-functie of de Bluetooth-PIN-code voor het andere apparaat (indien aanwezig) en druk op **<OK>**.
Wanneer de eigenaar van het andere apparaat dezelfde code intoetst of de verbinding accepteert, zijn de apparaten gekoppeld.

Gegevens verzenden via de draadloze Bluetooth-functie

1. Selecteer het bestand of item dat u wilt verzenden in een toepassing van de telefoon.
2. Druk op **<Opties>** → **Visitekaartje verzenden via**, **Verzenden via** of **URL verzenden via** → **Bluetooth** (geef op welke gegevens verstuurd moeten worden als u contactgegevens verstuurt).

Gegevens ontvangen via de draadloze Bluetooth-functie

1. Geef de PIN-code voor de draadloze Bluetooth-functie in en druk op **<OK>** (indien nodig).
2. Druk op **<Ja>** om te bevestigen dat u gegevens wilt ontvangen van het apparaat (indien nodig).

Externe SIM-modus gebruiken

In de Externe SIM-modus kunt u alleen bellen en oproepen beantwoorden via een handsfree Bluetooth-carkit die op de SIM-kaart in uw telefoon is aangesloten.

De Externe SIM-modus activeren:

1. Druk in de standby-stand op <Menu> → **Extra's** → **Bluetooth**.
2. Druk op <Opties> → **Instellingen**.
3. Blader omlaag naar **Externe SIM-modus**.
4. Blader naar links of rechts om **Aan** te selecteren en druk op <Opslaan>.

Start de Bluetooth-verbinding vanuit een handsfree Bluetooth-carkit om de Externe SIM-modus te gebruiken.



De handsfree Bluetooth-carkit moet zijn geautoriseerd. Druk voor het autoriseren op <Opties> → **Apparaat toestaan**

Afbeeldingen afdrukken

Leer hoe u uw foto's kunt afdrukken via een optionele pc-datakabel of via de draadloze Bluetooth-functie.

Een optionele pc-datakabel gebruiken:

1. Sluit de multifunctionele aansluiting van uw telefoon aan op een compatibele printer.
2. Open een afbeelding. ► pag. 35
3. Druk op <Opties> of <☰> → **Afdrukken via** → **USB**.
4. Stel de afdrukopties in en druk de afbeelding af.

De draadloze Bluetooth-functie gebruiken:

1. Open een afbeelding. ► pag. 35
2. Druk op <Opties> of <☰> → **Afdrukken via** → **Bluetooth**.

3. Selecteer een Bluetooth-printer en koppel de telefoon aan de printer. ► pag. 50
4. Stel de afdrুকopties in en druk de afbeelding af.

De functie Mobiel opsporen activeren

Wanneer iemand een nieuwe SIM-kaart of USIM-kaart in de telefoon plaatst, stuurt de functie Mobiel opsporen het nummer automatisch naar twee ontvangers, zodat u de telefoon kunt opsporen.

Mobiel opsporen inschakelen:

1. Druk in de standby-stand op <Menu> → **Instellingen** → **Beveiliging** → **Mobiel opsporen**.

2. Geef uw wachtwoord in en druk op <Bevest.>.



De eerste keer dat u **Mobiel opsporen** start, wordt u gevraagd een wachtwoord in te stellen en te bevestigen.

3. Blader naar links of rechts naar **Aan**.
4. Blader omlaag en druk op de bevestigingstoets om de lijst met ontvangers te openen.
5. Druk op <Opties> → **Telefoonlijst** om de lijst met contactpersonen te openen.
6. Blader naar een contactpersoon en druk op de bevestigingstoets.
7. Selecteer een nummer.
8. Druk op <Opties> → **OK** om de ontvangers op te slaan.
9. Blader omlaag en geef de naam van de afzender in.
10. Druk op <Opties> → **Opslaan** → <OK>.

Spraakmemo's opnemen en afspelen

Leer de spraakrecorder van de telefoon gebruiken.

Een spraakmemo opnemen

1. Druk in de standby-stand op <Menu> → **Extra's** → **Spraakrecorder**.
2. Druk op de bevestigingstoets om de opname te starten.
3. Spreek uw memo in de microfoon in.
4. Druk op de navigatietoets omlaag als u klaar bent.

Een spraakmemo afspelen

1. Druk in het scherm Spraakrecorder op <Opties> → **Mijn spraakmemo's**.
2. Selecteer een bestand.
3. Regel het afspelen met de volgende toetsen:

Toets	Functie
Bevestigen	Het afspelen onderbreken of hervatten
Volume	Het volume harder of zachter zetten
Navigeren	<ul style="list-style-type: none">• Links: achteruit in een bestand• Rechts: vooruit in een bestand• Omlaag: het afspelen stoppen

Java-games en -toepassingen gebruiken

Leer games en toepassingen op basis van de bekroonde Java-technologie gebruiken.

Games spelen

1. Druk in de standby-stand op <Menu> → **Mijn bestanden** of **Extra's** → **Games en meer**.
2. Kies een spelletje uit de lijst en volg de instructies op het scherm.



Welke games beschikbaar zijn, is afhankelijk van uw provider of regio. De bediening en opties voor games kunnen verschillen.

Toepassingen starten

1. Druk in de standby-stand op <Menu> → **Mijn bestanden** of **Extra's** → **Games en meer** → een toepassing.

2. Druk op <Opties> om een lijst met verschillende opties en instellingen voor de toepassing te openen.

De RSS-lezer gebruiken

Leer de RSS-lezer gebruiken om het laatste nieuws en de laatste informatie van uw favoriete websites te ontvangen.

Feeds maken

1. Druk in de standby-stand op <Menu> → **Extra's** → **RSS-lezer**.
2. Druk op <Opties> → **Toevoegen**.
3. Geef het adres van een RSS-feed in en druk op <OK>.
4. Herhaal de stappen 2 en 3 hierboven om meer feeds toe te voegen.

RSS-feeds lezen

1. Druk in de standby-stand op <Menu> → **Extra's** → **RSS-lezer**.
2. Druk op <Opties> → **Bijwerken** → **Geselecteerd** of **Alles** voor de nieuwste informatie.
3. Selecteer een feed → een bijgewerkte plaatsing.

Multimedia downloaden

1. Druk in de standby-stand op <Menu> → **Extra's** → **RSS-lezer**.
2. Blader naar een feed en druk op <Opties> → **Openen**.
3. Blader naar een plaatsing met multimedia.
4. Druk op <Opties> → **Media** → **Downloaden**.



Als u de multimedia later wilt downloaden, drukt u op **Toevoegen aan voorkeurslijst**.

RSS-lezerinstellingen aanpassen

1. Druk in de standby-stand op <Menu> → **Extra's** → **RSS-lezer**.
2. Druk op <Opties> → **Instellingen**.
3. Pas de instellingen naar wens aan.

Foto's en video's uploaden naar internet

Leer uw foto's en video's te plaatsen op websites en blogs.

De ShoZu-account activeren

1. Druk in de standby-stand op <Menu> → **Instellingen** → **Instellingen toepassing** → **MobileBlog-instellingen** → **ShoZu activeren**.
2. Selecteer **Aan**.

3. Druk ter bevestiging op **<Ja>**.
4. Volg de aanwijzingen op het scherm om de account te activeren.

Een nieuwe bestemming maken

1. Druk in de standby-stand op **<Menu>** → **Instellingen** → **Instellingen toepassing** → **MobileBlog-instellingen** → **Bestemming**.
2. Druk op **<Opties>** → **Nieuwe maken**.
3. Volg de instructies op het scherm om een nieuwe bestemmingssite toe te voegen.
4. Herhaal stap 2 en 3 als u meer bestemmingen wilt toevoegen.

Een bestand uploaden

1. Selecteer in een toepassing, bijvoorbeeld **Mijn bestanden** of **Camera**, een foto of video of maak een nieuwe foto of video.

2. Druk op **<Opties>** → **Naar internet uploaden**.
3. Selecteer de bestemming waar u het bestand wilt plaatsen.
4. Geef een nieuwe bestandsnaam en bestandsgegevens in en druk op **<Uploaden>**.

Wereldklokken maken en bekijken

Leer de tijd in een ander land of een andere plaats bekijken en wereldklokken instellen die op het display worden weergegeven.

Een wereldklok maken

1. Druk in de standby-stand op **<Menu>** → **Extra's** → **Wereldklok**.
2. Druk op **<Opties>** → **Toevoegen**.
3. Blader naar links of rechts naar een tijdzone.

4. Blader omlaag en druk op de bevestigingstoets om de zomertijd in te stellen.
5. Druk op <OK> om uw wereldklok op te slaan.
6. Herhaal de stappen 2 t/m 5 hierboven om meer wereldklokken toe te voegen.

Een wereldklok toevoegen aan het display

Bij de dubbele tijdsweergave kunt u klokken met twee verschillende tijdzones weergeven op het display.

Nadat u wereldklokken hebt opgeslagen:

1. Druk in de standby-stand op <Menu> → **Extra's** → **Wereldklok**.
2. Blader naar de gewenste wereldklok en druk op <Opties> → **Instellen als tweede klok**.
3. Druk op <Opties> → **Display**.

4. Blader naar links of rechts naar **Dubbel**.
5. Blader omlaag en naar links of rechts om een stijl voor de dubbele klok te selecteren.
6. Druk op <Opslaan>.

Alarmen instellen en gebruiken

Informatie over het instellen en gebruiken van alarmen voor belangrijke gebeurtenissen.

Een nieuw alarm instellen

1. Druk in de standby-stand op <Menu> → **Alarm**.
2. Blader naar een lege alarmpositie en druk op de bevestigingstoets.
3. Stel het alarm in zoals u wenst.

4. Druk op <Opties> → Opslaan.



De automatische inschakelfunctie laat de telefoon automatisch het alarm inschakelen en afgaan op de ingestelde tijd wanneer de telefoon is uitgeschakeld.

Een alarm afzetten

Wanneer het alarm afgaat:

- Druk op een willekeurige toets om het alarm zonder sluimerstand af te zetten.
- Druk op <OK> of de bevestigingstoets om een alarm op de sluimerstand te zetten of druk op <Sluimer> een willekeurige toets om het alarm gedurende de sluimertijd uit te schakelen.

Een alarm uitschakelen

1. Druk in de standby-stand op <Menu> → **Alarm**.
2. Blader naar het alarm dat u wilt uitschakelen en druk op de bevestigingstoets.
3. Blader omlaag (indien nodig).
4. Blader naar links of rechts naar **Uit**.
5. Druk op de bevestigingstoets.

De calculator gebruiken

1. Druk in de standby-stand op <Menu> → **Extra's** → **Calculator**.
2. Gebruik de toetsen die overeenstemmen met het calculatorscherm om basisberekeningen uit te voeren.

Munt- en maateenheden omrekenen

1. Druk in de standby-stand op <Menu> → **Extra's** → **Omrekenen** → een conversietype.
2. Geef de munt- of maateenheden in de juiste velden in.

Een afteltimer instellen

1. Druk in de standby-stand op <Menu> → **Extra's** → **Timer**.
2. Druk op <Instell.>.
3. Geef het aantal uren of minuten in dat moet worden afgeteld en druk op <OK>.
4. Druk op de bevestigingstoets om het aftellen te starten of te beëindigen.
5. Wanneer de timer klaar is met aftellen, drukt u op <OK> om het alarm uit te schakelen.

De stopwatch gebruiken

1. Druk in de standby-stand op <Menu> → **Extra's** → **Stopwatch**.
2. Druk op de bevestigingstoets om te beginnen met het vastleggen van rondetijden.
3. Druk op <Stoppen> wanneer u klaar bent.
4. Druk op <Resetten> om de vastgelegde tijden te wissen.

Een nieuwe taak maken

1. Druk in de standby-stand op <Menu> → **Extra's** → **Taken**.
2. Druk op <Opties> → **Nieuwe toevoegen**.
3. Geef de gegevens van de taak in.
4. Druk op de bevestigingstoets of druk op <Opties> → **Opslaan**.

Een notitie maken

1. Druk in de standby-stand op <Menu> → **Extra's** → **Notities**.
2. Druk op <Opties> → **Nieuwe toevoegen**.
3. Geef de tekst van de notitie in en druk op de bevestigingstoets.

Uw agenda beheren

Leer de agendaweergave wijzigen en agenda-items ingeven.

De weergave van de agenda wijzigen

1. Druk in de standby-stand op <Menu> → **Agenda**.
2. Druk op <Opties> → **Weergave** → **Dag** of **Week**.

Een agenda-item ingeven

1. Druk in de standby-stand op <Menu> → **Agenda**.
2. Druk op <Opties> → **Nieuwe toevoegen** → een gebeurtenistype.
3. Geef desgewenst de details van de gebeurtenis in.
4. Druk op de bevestigingstoets of druk op <Opties> → **Opslaan**.

Problemen oplossen

Wanneer u problemen hebt met de mobiele telefoon, kunt u eerst de volgende procedures uitvoeren voordat u contact opneemt met een servicemedewerker.

Tijdens het gebruik van de telefoon kunnen de volgende meldingen worden weergegeven:

Melding	Probeer het volgende om het probleem op te lossen:
Plaats SIM-kaart	Controleer of de SIM-kaart op de juiste wijze is geplaatst.
Telefoonblokkering	Als de telefoonblokkeringsfunctie is ingeschakeld, moet u het wachtwoord ingeven dat u voor de telefoon hebt ingesteld.

Melding	Probeer het volgende om het probleem op te lossen:
Geef PIN in	Wanneer u de telefoon voor de eerste keer gebruikt of wanneer de functie voor verplichte invoering van een PIN-code is ingeschakeld, moet u de PIN-code ingeven die bij de SIM-kaart is verstrekt. U kunt deze functie uitschakelen in het menu Geef PIN in .

Melding	Probeer het volgende om het probleem op te lossen:
Geef PUK in	Uw SIM-kaart is geblokkeerd. Dit is meestal het gevolg van het meerdere keren onjuist ingeven van uw PIN-code. U moet de PUK-code ingeven die u van uw provider hebt gekregen.

Op de telefoon wordt "Geen netwerk", "Netwerkfout" of "Netwerk niet beschikbaar" weergegeven.

- Als u zich op een plek bevindt waar het signaal zwak of de ontvangst slecht is, valt de verbinding mogelijk weg. Ga naar een andere plek en probeer het opnieuw.
- Zonder abonnement kunt u sommige opties niet gebruiken. Neem voor meer informatie contact op met uw provider.

b

U heeft een telefoonnummer ingegeven, maar het nummer wordt niet gebeld.

- Controleer of u op de toets Nummer kiezen [☞] hebt gedrukt.
- Controleer of u via het juiste mobiele netwerk belt.
- Controleer of u Oproepen blokkeren niet hebt ingesteld voor dit type oproep.

Iemand probeert u tevergeefs te bellen.

- Controleer of de telefoon is ingeschakeld.
- Controleer of u via het juiste mobiele netwerk belt.
- Controleer of u Oproepen blokkeren niet hebt ingesteld voor dit type oproep.

Uw gesprekspartner hoort u niet.

- Controleer of u de ingebouwde microfoon niet blokkeert.
- Zorg ervoor dat u de microfoon dicht bij uw mond houdt.

- Als u een headset gebruikt, controleert u of deze goed is aangesloten.

De telefoon laat een pieptoon horen en het batterijpictogram knippert.

De batterij is bijna leeg. Laad de batterij op of vervang deze om de telefoon te gebruiken.

De geluidskwaliteit van de oproep is slecht.

- Controleer of u de interne antenne van de telefoon niet blokkeert.
- Als u zich op een plek bevindt waar het signaal zwak of de ontvangst slecht is, valt de verbinding mogelijk weg. Ga naar een andere plek en probeer het opnieuw.

U selecteert een contactpersoon om deze te bellen, maar het nummer wordt niet gebeld.

- Controleer of het juiste nummer is opgeslagen in de lijst met contactpersonen.

- Geef het nummer zo nodig opnieuw in en sla het op.

De batterij wordt niet goed opgeladen of de telefoon wordt soms automatisch uitgeschakeld.

- De batterijpolen zijn mogelijk vuil. Veeg de beide goudkleurige polen schoon met een schone, zachte doek en probeer de batterij opnieuw op te laden.
- Als de batterij niet meer geheel kan worden opgeladen, voert u de batterij op de juiste manier af en plaatst u een nieuwe batterij.

De telefoon is warm.

Wanneer u verschillende toepassingen tegelijk gebruikt, heeft de telefoon meer energie nodig en kan deze warm worden.

Dit is normaal en is niet van invloed op de levensduur of prestaties van de telefoon.

index

achtergrond 26

afteltimer

zie extra's, afteltimer, 59

agenda

zie extra's, agenda, 60

alarm

afzetten, 58

instellen, 57

uitschakelen, 58

batterij

bijna leeg, 22

opladen, 21

plaatsen, 19

beltoon 26

d

berichten

e-mail bekijken, 31

e-mail verzenden, 30

MMS bekijken, 31

MMS verzenden, 29

SMS bekijken, 31

SMS verzenden, 29

Bluetooth

activeren, 49

externe SIM-modus, 51

gegevens ontvangen, 50

gegevens verzenden, 50

browser

zie webbrowser, 38

calculator

zie extra's, calculator, 58

contactpersonen

groepen maken, 43

toevoegen, 32

zoeken, 32

extra's

afteltimer, 59

agenda, 60

alarm, 57

calculator, 58

mobiele blog, 55

omrekenen, 59

RSS-lezer, 54

stopwatch, 59

FM-radio

- luisteren naar, 36
- stations opslaan, 47

foto's

- afdrukken, 51
- bekijken, 35
- maken, 35

geheugenkaart 23

headset 29

internet

- zie webbrowser, 38

Java

- games starten, 54
- toepassingen openen, 54

klok

- zie wereldklok, 56

maken 59

MMS

- zie berichten, 29

mobiel opsporen 52

MP3-speler

- aanpassen, 47
- afspeellijsten maken, 47
- naar muziek luisteren, 37
- synchroniseren, 46

muziek herkennen 48

notitie

- zie notities of spraaknotities, 60

omrekenen

- zie extra's, omrekenen, 59

oproepen

- basisfuncties, 28
- beantwoorden, 28

extra nummers bellen, 40

extra oproepen beantwoorden, 40

geavanceerde functies, 39

gemiste oproepen bekijken, 39

in de wacht plaatsen, 40

internationale nummers, 41

multiparty, 41

nummers van gemiste

oproepen bellen, 39

oproepen uit de wacht halen, 40

recent gekozen, 40

tot stand brengen, 28

vanuit de telefoonlijst, 41

radio

- zie FM-radio, 36

RSS-lezer

zie extra's, RSS-lezer, 54

Samsung PC studio 45**SIM-kaart** 19**snelkoppelingen**

zie sneltoetsen, 27

sneltoetsen 27**spraakmemo's**

afspelen, 53

opnemen, 53

standaardberichten

invoegen, 44

MMS, 44

tekst, 43

Stil, profiel 26**stopwatch**

zie extra's, stopwatch, 59

f**tekst**

berichten, 29

ingeven, 30

notities maken, 60

thema, 27

telefonisch vergaderen

zie oproepen, multiparty, 41

telefoonblokkering 28**timer**

zie extra's, afteltimer, 59

toetstonen 26**Tv**

kijken, 33

vergrendelen

zie telefoonblokkering, 28

video's

bekijken, 36

opnemen, 35

visitekaartjes 42**vliegtuig, profiel** 24**volume**

oproepvolume, 28

toetstoonvolume, 26

webbrowser

favorieten toevoegen, 38

startpagina openen, 38

wereldklok

toevoegen, 56

twee afzonderlijke weergaven

instellen, 57

Windows Media Player 46

Conformiteitsverklaring (R&TTE-richtlijn)

Wij, **Samsung Electronics**

verklaren onder onze eigen verantwoordelijkheid dat het product

Mobiele GSM-telefoon : SGH-P960

waarop deze verklaring van toepassing is, voldoet aan de volgende standaarden en/of andere normatieve documenten.

Veiligheid	EN 60950-1 : 2001+A11:2004
EMC	EN 301 489-01 V1.5.1 (11-2004)
	EN 301 489-07 V1.2.1 (08-2002)
	EN 301 489-17 V1.2.1 (08-2002)
	EN 301 489-24 V1.2.1 (11-2002)
SAR	EN 50360 : 2001
	EN 62209-1 : 2006
Radio	EN 301 511 V9.0.2 (03-2003)
	EN 300 328 V1.6.1 (11-2004)
	EN 301 908-1 V3.2.1 (05-2007)
	EN 301 908-2 V3.2.1 (05-2007)

Hierbij verklaren we dat [alle essentiële radiotests zijn uitgevoerd en dat] bovengenoemd product voldoet aan alle essentiële eisen die er in Richtlijn 1999/5/EC aan worden gesteld.

De conformiteitsbeoordelingsprocedure waarnaar wordt verwezen in Artikel 10 en die wordt beschreven in Bijlage [IV] van Richtlijn 1999/5/EC is uitgevoerd in samenwerking met de volgende aangemelde instantie(s):

BABT, Balfour House, Churchfield Road,
Walton-on-Thames, Surrey, KT12 2TD, UK*
Kenmerk: 0168

CE 0168

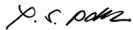
De technische documentatie wordt beheerd door:

Samsung Electronics QA Lab.

en wordt op verzoek ter beschikking gesteld.
(Vertegenwoordiging in de EU)

Samsung Electronics Euro QA Lab.
Blackbushe Business Park, Saxony Way,
Yateley, Hampshire, GU46 6GG, UK*

2008.04.28


Yong-Sang Park / Verkoopmanager

(plaats en datum van uitgifte)

(naam en handtekening van bevoegde persoon)

* Dit is niet het adres van het Samsung Service Center. Zie de garantietaal of neem contact op met de winkel waar u de telefoon hebt aangeschaft voor het adres van het Samsung Service Center.