

## GT-E2202 Gebruiksaanwijzing

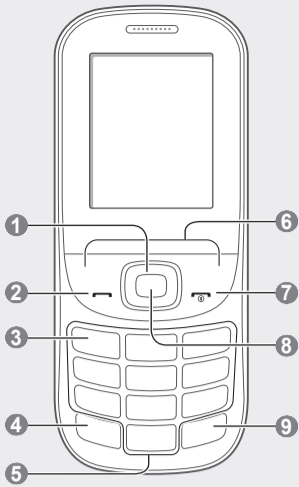
- Welke inhoud beschikbaar is, is afhankelijk van de regio of provider.
- Services van derden kunnen op elk gewenst moment door Samsung worden beëindigd en Samsung geeft geen enkele garantie dat enig materiaal of enige service gedurende een bepaalde periode beschikbaar zal zijn.
- Dit product bevat bepaalde gratis software en/of open source software. De exacte voorwaarden van de licenties, vrijwaringen, dankbetuigingen en kennisgevingen zijn beschikbaar via de website van Samsung op [opensource.samsung.com](http://opensource.samsung.com).

[www.samsung.com](http://www.samsung.com)

Printed in Korea  
GH68-37821P  
Dutch. 01/2013. Rev. 1.0



### Indeling



**1**

#### Navigatietoets

In het startscherm: toegang tot de menu's die u zelf hebt gedefinieerd; in het menuscherm: door menuopties bladeren  
*Voorgedefinieerde menu's kunnen verschillen, afhankelijk van de serviceprovider*

**2**

#### Kiestoets

Bellen of opnemen; in het startscherm: de recent gebelde nummers of de nummers van gemiste of ontvangen oproepen weergeven

**3**

#### Voicemailtoets

In het startscherm: toegang tot uw voicemail (toets ingedrukt houden)

**4**

#### Toets voor toetsblokkering

In het startscherm: de toetsvergreneding in- of uitschakelen (toets ingedrukt houden)

**5**

#### Alfanumerieke toetsen

**6**

#### Functietoetsen

De acties uitvoeren die onder in het display worden weergegeven

**7**

#### Aan/Uit-toets

Het apparaat in- en uitschakelen (toets ingedrukt houden); een oproep beëindigen; in het menuscherm: invoer annuleren en terugkeren naar het startscherm

**8**

#### Bevestigingstoets

In het startscherm: toegang tot het menuscherm; in het menuscherm: de gemarkeerde menuoptie selecteren of invoer bevestigen

*Afhankelijk van de regio kan de toets een andere functie hebben*

**9**

#### Toets voor selectie van SIM-kaart

In het startscherm: ander netwerk selecteren (ingedrukt houden)

Boven in het scherm ziet u de volgende statusindicatoren:

Pictogram	Beschrijving	Pictogram	Beschrijving
	Geen SIM-kaart		Normaal profiel ingeschakeld
	Geen signaal		Stil profiel ingeschakeld
	Signaalsterkte <sup>1</sup>		Bluetooth-functie ingeschakeld
	GPRS-netwerkverbinding		Alarm ingeschakeld
	Batterijlading		FM-radio aan
	Gesprek gaande		Roaming (buiten normaal servicegebied)
	Doorschakelen van oproepen actief		Geheugenkaart geplaatst
	Nieuw SMS-bericht		
	Nieuw MMS-bericht		
	Functie voor SOS-berichten ingeschakeld		

<sup>1</sup> Afhankelijk van de SIM-kaartinstelling kan het pictogram er anders uitzien.

### De SIM-kaarten en de batterij plaatsen

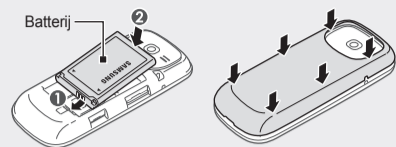
1. Verwijder het batterijklepje en plaats de SIM-kaarten.



**!**

Buig of draai de achterklep niet te sterk. U zou de klep kunnen beschadigen.

2. Plaats de batterij en sluit het batterijklepje.



### De batterij opladen



Naar stopcontact

1. Steek het kleine uiteinde van de oplader in de multifunctionele aansluiting van het toestel, en steek de stekker van de oplader in het stopcontact.
2. Als de batterij volledig is opgeladen, koppelt u het toestel los van de oplader. Koppel de oplader eerst los van het toestel en vervolgens van het stopcontact.



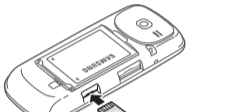
- Gebruik alleen door Samsung goedgekeurde opladers, batterijen en kabels. Bij gebruik van niet-goedgekeurde opladers of kabels bestaat het risico dat batterij ontploft of dat het toestel schade oploopt.
- Haal de batterij nooit uit het toestel zonder eerst de oplader los te koppelen. U zou het toestel kunnen beschadigen.



Om stroom te besparen moet u de oplader loskoppelen wanneer u deze niet gebruikt. De oplader beschikt niet over een aan/uit-schakelaar. U moet daarom de oplader loskoppelen van het stopcontact wanneer u deze niet gebruikt, om te voorkomen dat u energie verspilt. Het apparaat moet in de buurt van het stopcontact blijven tijdens het opladen.

### Een geheugenkaart plaatsen (optioneel)

U kunt geheugenkaarten met een maximale capaciteit van 16 GB gebruiken. Afhankelijk van de fabrikant van de geheugenkaart en het type geheugenkaart, zijn sommige geheugenkaarten mogelijk niet compatibel met het toestel.



Geheugenkaart

Plaats de geheugenkaart zoals in de figuur te zien is.



- Als u de geheugenkaart op een computer formateert, kan de kaart incompatibel worden met uw toestel. Formateer de geheugenkaart alleen in het toestel.
- Veel schrijven en verwijderen van gegevens verkort de levensduur van de geheugenkaart.
- Gebruik geen scherp gereedschap om de geheugenkaart uit het toestel te verwijderen.

### Het apparaat in- en uitschakelen

#### Het apparaat inschakelen

Houd **[\*]** ingedrukt, geef vervolgens de PIN-code in en druk op **<OK>**, indien nodig.

#### Het apparaat uitschakelen

Houd **[\*]** ingedrukt.



Als de batterij helemaal leeg is geweest of uit het toestel is verwijderd, moeten de tijd en datum opnieuw worden ingesteld.

### De menu's gebruiken

De menu's of opties van het toestel openen:

	Naar een menu bladeren.
	Een menu of applicatie starten.
<b>&lt;Menu&gt;</b>	Het menuscherm openen.
<b>&lt;Terug&gt;</b>	Hiermee gaat u terug naar het vorige scherm.
<b>[*]</b>	Het menu of applicatie sluiten en teruggaan naar het startscherm.



- Wanneer u een menu opent waarbij een PIN2-code is vereist, moet u de PIN2-code invoeren die u bij uw SIM-kaart hebt ontvangen. Neem voor meer informatie contact op met uw serviceprovider.
- Samsung is niet verantwoordelijk voor het verlies van wachtwoorden of privé-informatie of andere schade door illegale software.

### Tekst invoeren

#### De tekstinvoerstand wijzigen

Druk op <b>[#]</b>	Wisselen tussen hoofdletters en kleine letters of naar de cijferstand gaan.
Houd <b>[#]</b> ingedrukt	Wisselen tussen de stand T9 en ABC. Afhankelijk van de regio is het wellicht mogelijk om een invoerstand te gebruiken voor een specifieke taal.
Druk op <b>[*]</b>	Naar de symboolstand gaan.
Houd <b>[*]</b> ingedrukt	De invoerstand selecteren of de invoertaal wijzigen.

#### T9-stand

1. Druk de desbetreffende alfanumerieke toetsen één keer in om een heel woord in te geven.
2. Als het woord juist wordt weergegeven, drukt u op **[0]** om een spatie in te voegen. Als het woord niet wordt weergegeven, drukt u op de navigatietoets omhoog of omlaag om een ander woord te selecteren.

### Zelf bellen of oproepen beantwoorden

- Als u zelf wilt bellen, geeft u een telefoonnummer in en drukt u op **[\*]**.
- Druk op **[\*]** om een oproep te beëindigen.
- Als u een nummer wilt bellen dat u onlangs hebt gebeld, drukt u op **[\*]** om het nummer te selecteren en vervolgens opnieuw op **[\*]** om het nummer te kiezen.
- Als u wilt bellen met behulp van het telefoonboek, drukt dan op **<Menu>** → **Contacten**, selecteer een contact en druk op **[\*]**.
- Als u een binnenkomende oproep wilt aannemen, drukt u op **[\*]**.

### Berichten verzenden en bekijken

**<Menu>** → **Berichten**

#### Berichten verzenden

1. Druk op **Bericht maken**.
2. Druk op **<Opties>** → **Ontvangers toevoegen** → **Lijst met contacten** om het telefoonboek te openen.
3. Selecteer een contactpersoon. Of geef het nummer van een contact in.
4. Blader naar beneden en geef een bericht in. *Zie "Tekst invoeren"*.
5. Als u bestanden aan het bericht wilt toevoegen, drukt u op **<Opties>** → **Multimedia toevoegen** en selecteert u de bestanden.
6. Druk op **<Opties>** → **Verzenden**.

#### Berichten bekijken

Druk op **Postvak IN** en selecteer het bericht dat u wilt lezen.

### Contacten beheren

Sla gegevens, zoals namen, telefoonnummers en persoonlijke gegevens, op in het geheugen van het toestel of op de SIM-kaart.



**<Menu>** → **Contacten**



U kunt de geheugenlocatie wijzigen door te drukken op **Beheer** → **Nieuwe contacten opslaan in** en een geheugenlocatie te selecteren.

#### Nieuwe contacten toevoegen

1. Druk op **Contact toevoegen** → een geheugenlocatie (indien nodig).
2. Selecteer een nummertype (indien nodig).
3. Geef de contactgegevens in en druk op de bevestigingstoets.

#### Contacten bewerken

1. Druk op **Lijst met contacten**, selecteer een contact en druk op de bevestigingstoets.
2. Pas de items aan en druk op de bevestigingstoets om uw wijzigingen op te slaan.

#### Contacten verwijderen

Druk op **Lijst met contacten**, selecteer een contact en druk op **<Opties>** → **Wissen**.

### De camera gebruiken

**<Menu>** → **Camera**

#### Foto's nemen

1. Richt de lens op het onderwerp en pas de compositie naar wens aan door te drukken op **<Opties>**.
2. Druk op de bevestigingstoets om een foto te maken. Foto's worden automatisch opgeslagen.

#### Videobeelden opnemen

1. Druk op **<Opties>** → **Camcorder**.
2. Richt de lens op het onderwerp en pas de compositie naar wens aan door te drukken op **<Opties>**.
3. Druk op de bevestigingstoets om de opname te starten.
4. Druk op **<Stoppen>** om de opname te stoppen. Video's worden automatisch opgeslagen.

#### Foto's en video's bekijken

Druk in het startscherm op **<Menu>** → **Mijn bestanden** → **Afbeeldingen** of **Video's** en selecteer het item dat u wilt weergeven.

### Naar muziek luisteren

**<Menu>** → **Muziek**

Toetsen	Functie
Bevestigingstoets	Muziek afspelen, onderbreken of hervatten.
Navigatietoets	<ul style="list-style-type: none"> <li>• Links: achteruit springen (indrukken); achteruit spoelen binnen een bestand (ingedrukt houden).</li> <li>• Rechts: vooruit springen (indrukken); vooruit spoelen binnen een bestand (ingedrukt houden).</li> <li>• Omhoog/omlaag: het volume aanpassen.</li> </ul>

### Surfen op internet

**<Menu>** → **Browser**



- Wanneer u **Browser** voor de eerste keer opent, kunt u worden gevraagd een internetprofiel te maken.
- Sommige WAP-sites worden mogelijk niet ondersteund door de browser.

#### Webpagina's raadplegen

Toetsen	Functie
Navigatietoets	Naar boven of beneden scrollen op een webpagina.
Bevestigingstoets	Selecteer een item.
<b>&lt;Terug&gt;</b>	Teruggaan naar de vorige pagina.

### Het alarm gebruiken

**<Menu>** → **Organiser** → **Alarm**

#### Alarm instellen

1. Selecteer een lege alarmlocatie.
2. Geef gegevens in en druk op **<Opslaan>**.

#### Alarm afzetten

Wanneer een alarmsignaal klinkt, doet u het volgende:

- Druk op **<Bevestigen>** om het alarm af te zetten.
- Druk op **<Sluimeren>** om het alarmsignaal voor de duur van de sluimertijd af te zetten.

#### Alarm verwijderen

Selecteer een item en zet **Alarm inschakelen** op **Uit**.

### Agenda beheren

**<Menu>** → **Organiser** → **Agenda**

#### Items maken

1. Druk op **<Opties>** → **Nieuw**.
2. Geef de gegevens van de gebeurtenis in en druk op de bevestigingstoets.

#### Items bekijken

Selecteer een datum.

### Naar de FM-radio luisteren

**<Menu>** → **Applicaties** → **FM-radio**

#### De FM-radio inschakelen

1. Sluit een headset aan op het toestel.
2. Druk op de bevestigingstoets om de FM-radio in te schakelen.
3. Druk op **<Ja>** om het automatische afstemmen te starten. Wanneer u de FM-radio voor de eerste keer opent, wordt u mogelijk gevraagd om het automatisch afstemmen te starten.

4. U bedient de FM-radio met de volgende toetsen:

Toetsen	Functie
Bevestigingstoets	De FM-radio in- of uitschakelen.
Navigatietoets	<ul style="list-style-type: none"> <li>• Links/rechts: nauwkeurig afstemmen op de frequentie.</li> <li>• Omhoog/omlaag: het volume aanpassen.</li> </ul>

#### Radiostations aan de favorietenlijst toevoegen

1. Sluit een headset aan op het toestel.
2. Druk op **<Opties>** → **Toevoegen aan favorieten**.
3. Wijs een toets toe en druk op **<Selecteren>**.

### Bluetooth gebruiken

**<Menu>** → **Applicaties** → **Bluetooth**

#### Bluetooth inschakelen

1. Druk op **<Opties>** → **Instellingen** en zet **Inschakelen** op **Aan**.
2. Stel **Zichtbaarheid van mijn telefoon** in zodat andere apparaten uw toestel kunnen vinden.

#### Andere Bluetooth-apparaten zoeken en koppelen

1. Druk op **Nieuwe apparaten zoeken** om andere Bluetooth-apparaten te zoeken.
2. Selecteer een apparaat.
3. Druk op **<Ja>** om overeenstemming tussen de PIN-code van de apparaten te waarborgen.
4. Zodra het andere apparaat de verbinding accepteert, zijn de apparaten gekoppeld.



Of u een PIN-code moet ingeven, kan per apparaat verschillen.

#### Bluetooth uitschakelen

Selecteer **<Opties>** → **Instellingen** en zet **Inschakelen** op **Uit**.

#### Gegevens verzenden via Bluetooth

1. Selecteer de items uit een van de applicaties van het toestel die u wilt verzenden.
2. Druk op **<Opties>** → **Verzenden via** → **Bluetooth**.

### De instellingen aan uw wensen aanpassen

De instellingen bepalen hoe applicaties en functies precies werken. Door ze aan te passen stelt u uw toestel naar wens in. U kunt onder andere het geluidsprofiel, oproepinstellingen en de datum en tijd aanpassen.

**<Menu>** → **Instellingen**

Menu	Beschrijving
<b>Beheer SIM-kaarten</b>	De instellingen van de SIM-kaart wijzigen.
<b>Profielen</b>	Het type belseignaal, beltoon, volume enzovoort wijzigen.
<b>Tonen</b>	Achtergrond, thema, helderheid enzovoort wijzigen.
<b>Tijd en datum</b>	De tijd en datum van het toestel wijzigen.
<b>Telefoon</b>	De taal enzovoort van het toestel wijzigen.
<b>Applicaties</b>	Instellingen van applicaties opgeven.
<b>Beveiliging</b>	Vergrendeling instellen of wachtwoorden wijzigen.
<b>Pc-verbindingen</b>	De instellingen voor de verbinding met de computer opgeven.
<b>Netwerk</b>	Instellingen voor netwerkprofielen wijzigen.
<b>Geheugen</b>	Het geheugen wissen, de geheugenkaart beheren of de standaardgeheugenlocatie instellen.
<b>Resetten</b>	Het toestel resetten.



