

Registreer uw product op

www.philips.com/welcome

Hier kunt u ook terecht voor ondersteuning.

GoGear

SA3MUS08

SA3MUS16

SA3MUS32



NL Gebruiksaanwijzing

PHILIPS

Inhoudsopgave

1	Belangrijke veiligheidsinformatie	5	Een afspeellijst maken	22
	Algemeen onderhoud	5	LikeMusic-afspeellijsten genereren	23
	Het product recycleren	8	De wachtrij als een afspeellijst opslaan	24
			Een afspeellijst afspelen	25
			Mediabestanden beheren in Philips Songbird	25
			Metagegevens bewerken	25
			Albumhoezen ophalen	26
			Mediabestanden uit de bibliotheek verwijderen	26
			De speler synchroniseren met Philips Songbird	27
			Automatisch of handmatig synchroniseren selecteren	27
			Automatisch synchroniseren	28
			Handmatig synchroniseren	28
			Foto's synchroniseren naar de speler	29
2	Uw nieuwe speler	10		
	Wat zit er in de doos?	10		
	Software op de speler	10		
	Bestanden op de speler	10		
3	Aan de slag	11		
	Opladen	11		
	Eerste installatie	12		
	De speler in- of uitschakelen	12		
	Automatisch op stand-by zetten en uitschakelen	12		
4	Overzicht	13		
	Bediening	13		
	Beginscherm	13		
	Navigeren op het beginscherm	14		
	Schakelen tussen beginscherm en afspeelscherm	14		
	Schermen	15		
	Het scherm vergrendelen/ontgrendelen	15		
	Het veilige volume selecteren	15		
5	Synchroniseren met de mediabibliotheek van een PC	16	6 Een Micro SD-kaart gebruiken	30
	Philips Songbird installeren	16		
	Mediabestanden van de PC importeren	17	7 Muziek	31
	De bewaakte map instellen	17	Door de muziekbibliotheek bladeren	31
	Mediabestanden importeren	18	Door muziegegevens bladeren	31
	Inhoud ophalen van onlinebronnen	18	Door albumhoezen bladeren	33
	Online zoeken	19	Door afspeellijsten bladeren	33
	Online afspelen	19	Muziek afspelen	34
	Aan Philips Songbird toevoegen	20	Het afspeelscherm selecteren	34
	In Philips Songbird zoeken	20	Opties voor afspelen selecteren	34
	Op metagegevens zoeken	21	Geluidsopties selecteren	35
	Op trefwoord zoeken	22	Nummers beoordelen	36
	Afspeellijsten maken in Philips Songbird	22	Afspeellijsten	36
			Een playlist-on-the-go maken	36
			Een afspeellijst afspelen	36
			Nummers verwijderen	37
			8 Video's	38
			Door de videobibliotheek bladeren	38
			Door titels bladeren	38
			Door albumhoezen bladeren	38
			Video's afspelen	39
			Opties voor afspelen selecteren	39
			Geluidsopties selecteren	39
			Video's verwijderen	40

9 Foto's	41	14 Tekstlezer	54
Door de fotobibliotheek bladeren	41	Tekstbestanden aan de speler toevoegen	54
Door albums bladeren	41	Tekstbestanden lezen	54
Door albumhoezen bladeren	41	Tekstbestanden verwijderen	55
Afbeeldingen weergeven	42		
Foto's bekijken	42		
Opties voor afspelen selecteren	43		
Foto's verwijderen	43		
<hr/>			
10 FM-radio	44	15 Mapweergave	56
Afstemmen op radiozenders	44	Bestanden ordenen met behulp van bestandsmappen	56
Voorkeuzezenders opslaan	45	Bestanden zoeken op mappen	56
		Bestanden op de speler beheren	56
<hr/>			
11 Gesproken boeken	46	16 Instellingen	57
Gesproken boeken naar de speler synchroniseren	46	Sleeptimer	57
AudibleManager op de PC installeren	46	Display-instellingen	57
Gesproken boeken naar de PC downloaden	46	Datum en tijd	57
Synchroniseren naar de speler	46	Taal	57
Gesproken boeken vinden op de speler	47	Voorkeuren voor PC aansluiten	58
Door boekgegevens bladeren	47	Informatie	58
Door albumhoezen bladeren	48	Apparaat formatteren	59
Gesproken boeken afspelen	48	Fabriekinstellingen	59
Opties voor afspelen selecteren	49	SafeSound	59
Bladwijzers gebruiken	49	Wekelijks overzicht	59
Gesproken boeken verwijderen	49	SafeSound-instellingen	60
		Activeren	60
		CD-installatieprogramma	61
<hr/>			
12 BBC iPlayer (alleen beschikbaar in Groot-Brittannië)	50	17 De firmware bijwerken met Philips Songbird	62
TV-/radioprogramma's naar de speler synchroniseren	50		
TV-/radioprogramma's naar de PC downloaden	50		
Synchroniseren naar de speler	51		
De TV-/radioprogramma's opzoeken op de speler	51		
<hr/>			
13 Opnamen	52	18 De speler via Philips Songbird repareren	63
Opnamen maken	52		
Spraak opnemen	52		
FM-radio opnemen	52		
Opnamen afspelen	53		
Opnamen verwijderen	53		
<hr/>			
		19 Technische gegevens	64
		Systeemvereisten	65
<hr/>			
		Hulp nodig?	
		Ga naar	
		www.philips.com/welcome	
		voor een compleet pakket aan ondersteuningsmaterialen, zoals gebruikershandleidingen, de nieuwste software-updates en antwoorden op veelgestelde vragen.	

1 Belangrijke veiligheidsinformatie

Algemeen onderhoud

De vertaling van dit document is puur ter referentie.

In het geval van een verschil tussen de Engelse en de vertaalde versie geldt de Engelse versie.

! Let op

- Voorkom schade of defecten:
- Stel het product niet bloot aan hoge temperaturen veroorzaakt door verwarmingsapparatuur of direct zonlicht.
- Laat het product niet vallen en laat geen voorwerpen op uw speler vallen.
- Zorg dat het product niet in water wordt ondergedompeld. Laat geen water in de hoofdtelefoonaansluiting of het batterijkak binnendringen om schade te voorkomen.
- Ingeschakelde mobiele telefoons in de nabijheid kunnen interferentie veroorzaken.
- Maak een reservekopie van de bestanden. Houd altijd een kopie beschikbaar van de originele bestanden die u naar het apparaat hebt gedownload. Philips is niet verantwoordelijk voor gegevensverlies door beschadiging of het onleesbaar worden van het apparaat.
- Zorg ervoor dat u uw muziekbestanden alleen via de meegeleverde muzieksoftware beheert (overbrengt, verwijdert, enz.). Zo voorkomt u problemen.
- Gebruik geen schoonmaakmiddelen die alcohol, ammoniak, benzeen of schuurmiddelen bevatten, omdat hierdoor het product kan worden beschadigd.

Informatie over de bedrijfstemperatuur en de opslagtemperatuur

- Gebruik de speler altijd bij een temperatuur tussen 0 en 35 °C.
- Bewaar de speler altijd bij een temperatuur tussen -20 en 45 °C.
- De levensduur van de batterij kan worden verkort door lage temperaturomstandigheden.

Vervangende onderdelen/accessoires:

Ga naar www.philips.com/support om vervangende onderdelen/accessoires te bestellen.

Gehoorgeschermbescherming



Zet het volume niet te hard:

Als u het volume van uw hoofdtelefoon te hard zet, kan dit uw gehoor beschadigen. Dit product kan geluiden produceren met een decibelbereik dat het gehoor kan beschadigen, zelfs als u minder dan een minuut aan het geluid wordt blootgesteld. Het hogere decibelbereik is bedoeld voor mensen die al slechter horen. Geluid kan misleidend zijn. Na verloop van tijd raken uw oren gewend aan hogere volumes. Als u dus gedurende langere tijd luistert, kan geluid dat u normaal in de oren klinkt, eigenlijk te luid en schadelijk voor uw gehoor zijn. Om u hiertegen te beschermen, dient u het volume op een veilig niveau te zetten voordat uw oren aan het geluid gewend raken en het vervolgens niet hoger te zetten.

Een veilig geluidsniveau instellen:

Zet de volumeregeling op een lage stand.

Verhoog langzaam het volume totdat het aangenaam en duidelijk klinkt, zonder storingen.

Gedurende langere tijd luisteren:

Langdurige blootstelling aan geluid, zelfs op normale, 'veilige' niveaus, kan gehoorschadiging veroorzaken.

Gebruik uw apparatuur met zorg en neem een pauze op zijn tijd.

Volg de volgende richtlijnen bij het gebruik van uw hoofdtelefoon.

Luister op redelijke volumes gedurende redelijke perioden.

Let erop dat u niet het volume aanpast wanneer uw oren aan het geluid gewend raken.

Zet het volume niet zo hoog dat u uw omgeving niet meer hoort.

Wees voorzichtig en gebruik de hoofdtelefoon niet in mogelijk gevaarlijke situaties.

Gebruik geen hoofdtelefoon tijdens het besturen van een motorvoertuig, fiets, skateboard enz. Dit levert mogelijk gevaren op in het verkeer en is in veel gebieden niet toegestaan.

Modificaties

Modificaties die niet zijn goedgekeurd door de fabrikant kunnen tot gevolg hebben dat de gebruiker het recht verliest het product te gebruiken.

Copyrightinformatie

Alle andere merknamen en productnamen zijn handelsmerken van de respectieve bedrijven of organisaties.

Ongeoorloofde vermenigvuldiging van opnamen, of die nu zijn gedownload van internet of zijn gemaakt vanaf een audio-CD, is een schending van het auteursrecht en internationale verdragen.

U mag geen kopieën maken van tegen kopiëren beveiligd materiaal, waaronder computerprogramma's, bestanden, uitzendingen en geluidsopnamen. Als u dit doet, overtreedt u het auteursrecht en pleegt u zodoende een misdrijf. Dit apparaat mag niet voor dergelijke doeleinden worden gebruikt.

Het Windows Media- en het Windows-logo zijn gedeponeerde handelsmerken van Microsoft Corporation in de Verenigde Staten en/of andere landen.

Neem uw verantwoordelijkheid! Respecteer het auteursrecht.



**Be responsible
Respect copyrights**

Philips respecteert het intellectuele eigendom van anderen, en wij vragen onze gebruikers dat ook te doen.

Multimedia-inhoud op internet is mogelijk gemaakt en/of gedistribueerd zonder toestemming van de oorspronkelijke eigenaar van de auteursrechten.

Het illegaal kopiëren of distribueren van inhoud is mogelijk in strijd met wetgeving inzake auteursrechten in verschillende landen, waaronder het land waar u zich bevindt. Het naleven van de auteursrechten blijft uw verantwoordelijkheid.

Het opnemen en overbrengen van videostreams die u naar uw computer hebt gedownload naar uw draagbare speler is alleen bedoeld voor inhoud die vrij is van auteursrechten of inhoud met de juiste licenties. Dergelijke inhoud is alleen voor eigen gebruik, zonder commercieel oogmerk en in overeenstemming met eventuele auteursrechtelijke instructies van de eigenaar van de auteursrechten. Deze instructie schrijft mogelijk voor dat er geen kopiëren mogen worden gemaakt. Videostreams bevatten mogelijk technologie voor kopieerbeveiliging die kopiëren voorkomt. In dergelijke situaties werkt de opnamefunctie niet en ontvangt u een bericht.

Gegevensopslag

Philips wil de kwaliteit van uw product en de ervaring van de Philips-gebruiker altijd nog beter maken. Om het gebruiksprofiel voor dit apparaat beter te leren kennen, slaat dit apparaat soms gegevens op in het permanente geheugendeel van het apparaat. Deze gegevens worden gebruikt om eventuele fouten of storingen op te sporen die u als gebruiker kunt ervaren wanneer u het apparaat gebruikt. Opgeslagen wordt, bijvoorbeeld, de afspeelduur in de muziekmodus, de afspeelduur in de tunermodus, hoe vaak de batterij moest worden opgeladen, enz. De opgeslagen gegevens vertellen niets over de op het apparaat gebruikte content of media of de bron van downloads. De op het apparaat opgeslagen gegevens worden **UITSLUITEND** opgehaald en gebruikt als de gebruiker het apparaat terugbrengt naar het servicecentrum van Philips en **UITSLUITEND** om het opzoeken en voorkomen van fouten te vereenvoudigen. Desgewenst worden de opgeslagen gegevens voor de gebruiker beschikbaar gemaakt.

Monkey's Audio decoder

- ① The Monkey's Audio SDK and source code can be freely used to add APE format playback, encoding, or tagging support to any product, free or commercial. Use of the code for proprietary efforts that don't support the official APE format require written consent of the author.
- ② Monkey's Audio source can be included in GPL and open-source software, although Monkey's Audio itself will not be subjected to external licensing requirements or other viral source restrictions.
- ③ Code changes and improvements must be contributed back to the Monkey's Audio project free from restrictions or royalties, unless exempted by express written consent of the author.
- ④ Any source code, ideas, or libraries used must be plainly acknowledged in the software using the code.
- ⑤ Although the software has been tested thoroughly, the author is in no way responsible for damages due to bugs or misuse.

If you do not completely agree with all of the previous stipulations, you must cease using this source code and remove it from your storage device.

FLAC decoder

Copyright (C) 2000,2001,2002,2003,2004,2005, 2006,2007,2008,2009 Josh Coalson

Redistribution and use in source and binary forms, with or without modification, are permitted provided that the following conditions are met:

- Redistributions of source code must retain the above copyright notice, this list of conditions and the following disclaimer.

- Redistributions in binary form must reproduce the above copyright notice, this list of conditions and the following disclaimer in the documentation and/or other materials provided with the distribution.
- Neither the name of the Xiph.org Foundation nor the names of its contributors may be used to endorse or promote products derived from this software without specific prior written permission.

THIS SOFTWARE IS PROVIDED BY THE COPYRIGHT HOLDERS AND CONTRIBUTORS "AS IS" AND ANY EXPRESS OR IMPLIED WARRANTIES, INCLUDING, BUT NOT LIMITED TO, THE IMPLIED WARRANTIES OF MERCHANTABILITY AND FITNESS FOR A PARTICULAR PURPOSE ARE DISCLAIMED. IN NO EVENT SHALL THE FOUNDATION OR CONTRIBUTORS BE LIABLE FOR ANY DIRECT, INDIRECT, INCIDENTAL, SPECIAL, EXEMPLARY, OR CONSEQUENTIAL DAMAGES (INCLUDING, BUT NOT LIMITED TO, PROCUREMENT OF SUBSTITUTE GOODS OR SERVICES; LOSS OF USE, DATA, OR PROFITS; OR BUSINESS INTERRUPTION) HOWEVER CAUSED AND ON ANY THEORY OF LIABILITY, WHETHER IN CONTRACT, STRICT LIABILITY, OR TORT (INCLUDING NEGLIGENCE OR OTHERWISE) ARISING IN ANY WAY OUT OF THE USE OF THIS SOFTWARE, EVEN IF ADVISED OF THE POSSIBILITY OF SUCH DAMAGE.

© 2009, Xiph.Org Foundation

Redistribution and use in source and binary forms, with or without modification, are permitted provided that the following conditions are met:

- Redistributions of source code must retain the above copyright notice, this list of conditions and the following disclaimer.
- Redistributions in binary form must reproduce the above copyright notice,

this list of conditions and the following disclaimer in the documentation and/or other materials provided with the distribution.

- Neither the name of the Xiph.org Foundation nor the names of its contributors may be used to endorse or promote products derived from this software without specific prior written permission.

This software is provided by the copyright holders and contributors "as is" and any express or implied warranties, including, but not limited to, the implied warranties of merchantability and fitness for a particular purpose are disclaimed. In no event shall the foundation or contributors be liable for any direct, indirect, incidental, special, exemplary, or consequential damages (including, but not limited to, procurement of substitute goods or services; loss of use, data, or profits; or business interruption) however caused and on any theory of liability, whether in contract, strict liability, or tort (including negligence or otherwise) arising in any way out of the use of this software, even if advised of the possibility of such damage

XPAT XML Parser

Copyright (c) 1998, 1999, 2000 Thai Open Source Software Center Ltd

Permission is hereby granted, free of charge, to any person obtaining a copy of this software and associated documentation files (the "Software"), to deal in the Software without restriction, including without limitation the rights to use, copy, modify, merge, publish, distribute, sub-license, and/or sell copies of the Software, and to permit persons to whom the Software is furnished to do so, subject to the following conditions:

The above copyright notice and this permission notice shall be included in all copies or substantial portions of the Software.
THE SOFTWARE IS PROVIDED "AS IS",
WITHOUT WARRANTY OF ANY KIND,

EXPRESS OR IMPLIED, INCLUDING BUT NOT LIMITED TO THE WARRANTIES OF MERCHANTABILITY, FITNESS FOR A PARTICULAR PURPOSE AND NON-INFRINGEMENT. IN NO EVENT SHALL THE AUTHORS OR COPYRIGHT HOLDERS BE LIABLE FOR ANY CLAIM, DAMAGES OR OTHER LIABILITY, WHETHER IN AN ACTION OF CONTRACT, TORT OR OTHERWISE, ARISING FROM, OUT OF OR IN CONNECTION WITH THE SOFTWARE OR THE USE OR OTHER DEALINGS IN THE SOFTWARE.

Het product recyclen

Uw product is vervaardigd van kwalitatief hoogwaardige materialen en onderdelen die gerecycled en opnieuw gebruikt kunnen worden.

Wanneer een product is voorzien van een symbool van een afvalcontainer met een kruis erdoorheen, valt het product onder de Europese richtlijn 2002/96/EG:



Gooi het product nooit weg met ander huishoudelijk afval. Informeer u over de lokale regels inzake gescheiden afvalophaling van elektrische en elektronische toestellen. Een goede afvalverwerking van uw oude product draagt bij tot het voorkomen van mogelijke schade voor het milieu en de volksgezondheid.

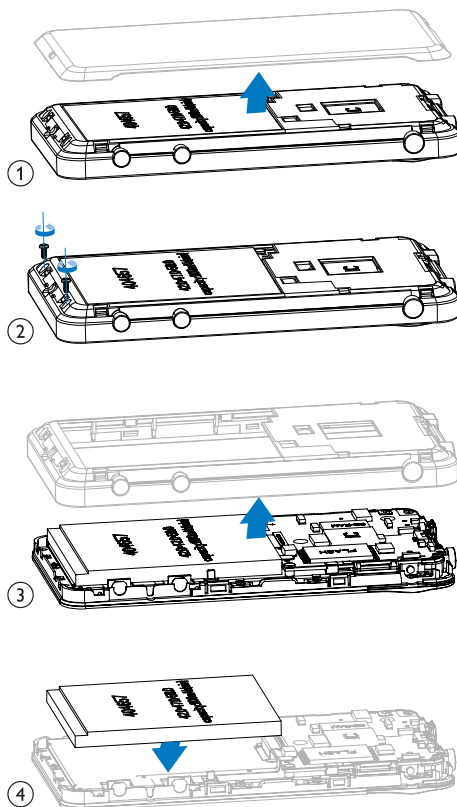
Waarschuwing

- Als u de ingebouwde batterij verwijdert, vervalt de garantie en raakt het product mogelijk onherstelbaar beschadigd.
- De volgende verwijderingsinstructies zijn stappen die u alleen aan het eind van het de levensduur van het product dient uit te voeren.

Uw product bevat batterijen die, overeenkomstig de Europese richtlijn 2006/66/EG, niet bij het gewone huishoudelijke afval mogen worden weggegooid.



Om de werking en de veiligheid van uw product te garanderen, dient u uw product naar een officieel inzamelingspunt of servicecentrum te brengen waar een deskundige de batterij kan verwijderen zoals weergegeven:



Informeer u over de lokale regels inzake de gescheiden ophaling van gebruikte batterijen. Een goede afvalverwerking van uw oude product draagt bij tot het voorkomen van mogelijke schade voor het milieu en de volksgezondheid.

Mededeling voor de Europese Unie

Dit product voldoet aan de vereisten met betrekking tot radiostoring van de Europese Unie.

2 Uw nieuwe speler

De **MUSE** biedt de volgende mogelijkheden:

- Muziek afspelen
- Video's bekijken
- Foto's bekijken
- Naar FM-radio luisteren
- Opnamen maken
- Tekstbestanden (.txt-bestanden) lezen
- Het geheugen uitbreiden door een Micro SD-kaart (afzonderlijk verkrijgbaar) te plaatsen

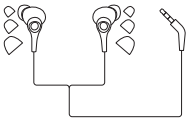
Wat zit er in de doos?

Controleer of u de volgende onderdelen hebt ontvangen:

Speler



Oortelefoon



USB-kabel



Snelstartgids



Opmerking

- De afbeeldingen dienen alleen ter referentie. Philips behoudt zich het recht voor de kleur/het ontwerp zonder kennisgeving te wijzigen.

Software op de speler

De **MUSE** wordt geleverd met de volgende software:

- **Philips Songbird** (helpt u om de firmware van de speler bij te werken en uw mediabibliotheek op een PC en de speler te beheren).

Bestanden op de speler

De volgende bestanden zijn op de **MUSE** geladen:

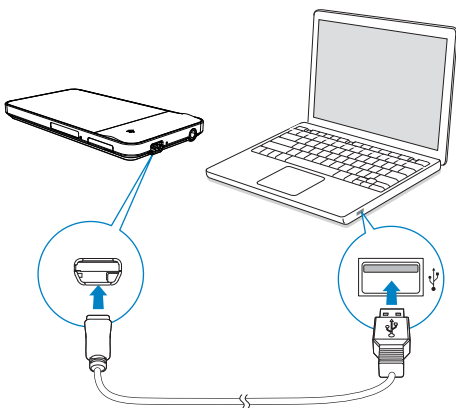
- Gebruikershandleiding
- Veelgestelde vragen

3 Aan de slag

Opladen

De **MUSE** heeft een ingebouwde batterij die via de USB-poort van een computer kan worden opgeladen.

Sluit de speler met de USB-kabel op een PC aan.



Opmerking

- Wanneer u de **MUSE** op een computer aansluit, verschijnt even de vraag het volgende te selecteren: **[Opladen en overbrengen]** of **[Opladen en afspeken]**.
- Als er geen optie gekozen is, is **[Opladen en overbrengen]** van toepassing.

Indicatie batterijniveau

Het display geeft het niveau van de batterijstatus bij benadering als volgt weer:

100%	75%	50%	25%	0%

- ↳ Een knipperend pictogram geeft aan dat de batterij bijna leeg is. De speler slaat alle instellingen op en wordt binnen 60 seconden uitgeschakeld.

Opmerking

- Oplaadbare batterijen hebben een beperkt aantal oplaadcycli. De levensduur en het aantal oplaadcycli van batterijen zijn afhankelijk van gebruik en instellingen.
- De laadanimatie stopt en het pictogram wordt weergegeven wanneer het oplaadproces is voltooid.

Ga als volgt te werk op de **MUSE** om batterijvermogen te besparen en de afspeeltijd verlengen:

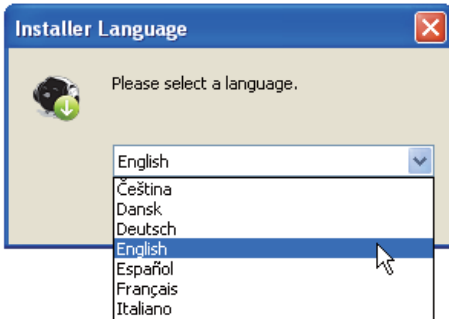
- Stel de timer van de achtergrondverlichting in op een lage waarde (ga naar *** > [Beeldinstellingen] > [Timer achtergrondverl.]**).

Eerste installatie

Philips Songbird installeren

De eerste keer dat u de speler met een PC verbindt, wordt een pop-upschermd weergegeven:

- 1 Selecteer uw taal en land.
- 2 Volg de instructies op het scherm om de installatie te voltooien.



Opmerking

- Voor de installatie dient u akkoord te gaan met de licentievoorwaarden.

Als het pop-upvenster niet automatisch wordt weergegeven:

- 1 Controleer op de speler of u de volgende opties hebt gekozen:
 - In *** > [Voorkeuren voor PC aansluiten]**, selecteert u **[MSC]**.
 - In *** > [Installatieprogr. op CD]**, selecteert u **[Inschak.]**.
- 2 Selecteer op de PC **Deze computer** (Windows XP/Windows 2000) of **Computer** (Windows Vista/Windows 7).
↳ Het **Philips Songbird**-station wordt weergegeven.

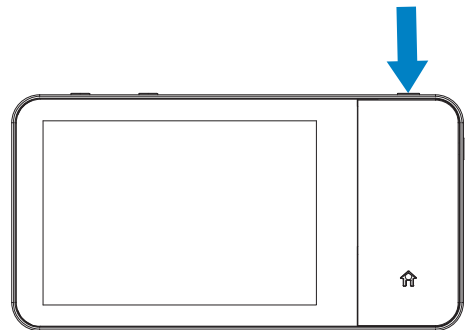
- 3 Dubbelklik op het **Philips Songbird**-station om de installatie te beginnen.

Opmerking

- Voor de installatie dient u akkoord te gaan met de licentievoorwaarden.
- Na de installatie schakelt de PC-verbinding over naar de MTP-modus.

De speler in- of uitschakelen

Houd **⏻ / 🔒** ingedrukt totdat de **MUSE** wordt in- of uitgeschakeld.



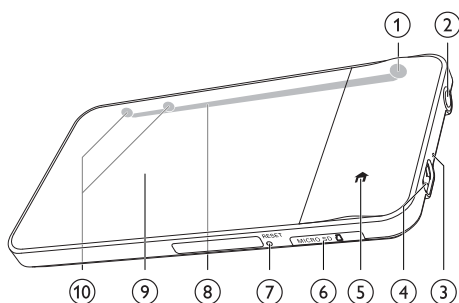
Automatisch op stand-by zetten en uitschakelen

De speler beschikt over een functie waarmee het apparaat zichzelf automatisch in stand-by zet en uitschakelt zodat batterijstroom kan worden bespaard.

Na 10 minuten in de niet-actieve modus (er wordt niets afgespeeld en er wordt niet op een knop gedrukt), wordt de speler uitgeschakeld.

4 Overzicht

Bediening



- ① Ingedrukt houden: het apparaat in- of uitschakelen. Indrukken: het scherm vergrendelen/ontgrendelen. Om het scherm te ontgrendelen, moet u ook de schuifbalk op het scherm verslepen.
- ② hoofdtelefoonaansluiting van 3,5 mm
- ③ **MIC** Microfoon
- ④ USB-aansluiting voor opladen en gegevensoverdracht
- ⑤ Terugkeren naar het beginscherm
- ⑥ **MICRO SD** Sleuf voor Micro SD-kaart
- ⑦ **RESET** Als het scherm niet meer reageert op het indrukken van toetsen, duwt u de punt van een balpen in deze opening.
- ⑧ Luidspreker
- ⑨ Aanraakscherm
- ⑩ Indrukken: het volume verhogen/verlagen. Ingedrukt houden: de snelheid verhogen/verlagen.

Beginscherm

Menu	Modus	Handeling
	Muziek	audiobestanden afspelen
	Video	video's bekijken
	Foto's	foto's bekijken
	FM-radio	afstemmen op FM-radio FM-radio opnemen
	Muzieksuggesties	vier nummers uit de muziekbibliotheek
	Rhapsody*-kanalen	luisteren naar zenderlijsten die u downloadt en overbrengt via de Rhapsody -software
	Gesproken boeken	luisteren naar gesproken boeken die u downloadt en overbrengt via de AudibleManager -software
	Tekstlezer	tekstbestanden (.txt-bestanden) lezen
	Mapweergave	bestanden in mappen weergeven
	Opnamen	opnamen maken of beluisteren
	Instellingen	de instellingen van de MUSE aanpassen
	SafeSound -instellingen	opties van SafeSound selecteren


Opmerking

- * Rhapsody-zenders komen in het beginscherm te staan nadat u de MUSE op een computer met de Rhapsody-software hebt aangesloten. Voor Rhapsody-zenderservices hebt u een actief Rhapsody-account nodig. Deze services zijn alleen in bepaalde regio's beschikbaar.

Navigeren op het beginscherm



Funciemenu's openen:

- Raak zo nodig  aan om te schakelen tussen de twee pagina's;
- Raak een pictogram aan.

Terugkeren naar vorige schermen:

- Druk herhaaldelijk op .





Terugkeren naar het beginscherm:

- Druk op .

Schakelen tussen beginscherm en afspeelscherm

Op het beginscherm:

Tijdens het afspelen van muziek, video of radio:


- Raak de illustratie naast ,  of  aan;
- Raak zo nodig  aan om te schakelen tussen de twee pagina's.

Op het afspeelscherm:

- Druk op .



Tip

- Raak in  een miniatuur aan om de foto te tonen die u onlangs hebt weergegeven.

Schermen

Het scherm vergrendelen/ ontgrendelen

U kunt het scherm van de **MUSE** vergrendelen. U kunt alle bedieningselementen op het scherm vergrendelen (de volumeknoppen blijven werken). Hiermee voorkomt u dat u het apparaat per ongeluk bedient.

Automatisch vergrendelen



Na een bepaalde tijd wordt het scherm gedimd en automatisch vergrendeld.

Om de tijdsduur in te stellen, gaat u naar * > [Beeldinstellingen] > [Timer achtergrondverl.].

Het scherm handmatig vergrendelen

- Druk op  / .





Het scherm ontgrendelen

- 1 Druk op  / .
- 2 Verplaats de schuifregelaar op het scherm.





Het veilige volume selecteren

Selecteer het veilige volume voor wanneer u naar muziek luistert via de meegeleverde oortelefoon.

- 1 Controleer of u de oortelefoon op de speler hebt aangesloten.
- 2 Druk in het afspeelscherm voor muziek op  of .
 - ↳ Als u de SafeSound-functie hebt ingeschakeld, wordt het SafeSound-scherm weergegeven (zie 'Activeren' op pagina 60).
- 3 Raak  aan om het veilige volumeniveau te selecteren.
 - Raak * aan om de **SafeSound**-opties te selecteren.
 - Raak  aan om uw blootstelling aan geluidsdruk gedurende één week weer te geven.



De SafeSound-opties op het beginscherm kiezen:

- Raak  aan. Raak zo nodig  aan om te schakelen tussen de twee pagina's.

Tip

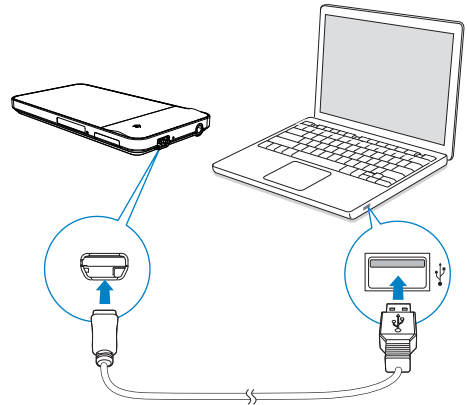
- Voor informatie over SafeSound-opties zie 'SafeSound' (zie 'SafeSound' op pagina 59).

5 Synchroniseren met de mediabibliotheek van een PC

Met **Philips Songbird** kunt u:

- Uw mediaverzamelingen op een PC beheren
- De **MUSE** synchroniseren met mediabibliotheek op uw PC
- De **MUSE** registreren op www.philips.com/welcome
- De firmware van de MUSE (zie 'De firmware bijwerken met Philips Songbird' op pagina 62) bijwerken
- De MUSE (zie 'De speler via Philips Songbird repareren' op pagina 63) repareren.

Philips Songbird installeren



Wanneer u de speler voor het eerst met een PC verbindt,

- wordt een pop-upschermb weergegeven voor de installatie van Philips Songbird (zie 'Eerste installatie' op pagina 12).

Philips Songbird later installeren:

- 1** Controleer op de speler of u de volgende opties hebt gekozen:
 - In *** > [Voorkeuren voor PC aansluiten]**, selecteert u **[MSC]**.
 - In *** > [Installatieprogr. op CD]**, selecteert u **[Inschak.]**.
- 2** Selecteer op de PC **Deze computer** (Windows XP/Windows 2000) of **Computer** (Windows Vista/Windows 7).
↳ Het **Philips Songbird**-station wordt weergegeven.
- 3** Dubbelklik op het **Philips Songbird**-station om de installatie te beginnen.

Mediabestanden van de PC importeren

De bewaakte map instellen

Een centrale map maken

Maak op de PC een centrale map waarin u alle mediabestanden kunt opslaan, bijvoorbeeld D:\Songbird-media.

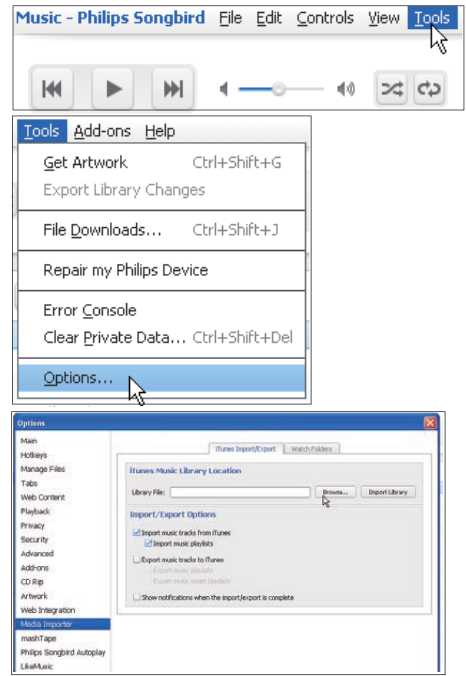
Stel bij **Philips Songbird** de centrale map in als bewaakte map ('watch folder'). Telkens wanneer u **Philips Songbird** start, worden nummers toegevoegd aan of verwijderd uit **Philips Songbird**, zodat het programma gesynchroniseerd blijft met de centrale map.

Eerste keer opstarten

Wanneer u **Philips Songbird** voor de eerste keer opstart op een PC, voert u de instructies op het scherm uit om bestaande mediabestanden naar **Philips Songbird** te importeren:

- Selecteer de mediamap van iTunes om een bestaande iTunes-bibliotheek te importeren
- Selecteer de centrale map om de bestaande mediabestanden te zoeken en te importeren.
 - ↳ De centrale map wordt ingesteld als de bewaakte map voor **Philips Songbird**.

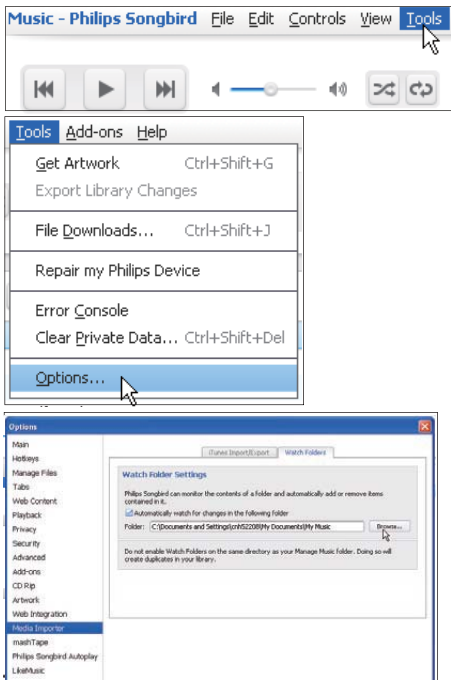
iTunes-mediamaap instellen



- 1 Ga in **Philips Songbird** naar **Tools** (Extra) > **Options...** (Opties...).
- 2 Selecteer **Media Importer** (Media importeren) en vervolgens het tabblad **iTunes Importer** (Importeren uit iTunes).
- 3 Controleer uw bibliotheeklocatie en -opties.
- 4 Klik op de knop **Import Library** (Bibliotheek importeren) naast de locatie van de bibliotheek.
 - ↳ De software importeert de iTunes-bibliotheek naar **Philips Songbird**.

De bewaakte map instellen

Stel in **Philips Songbird** de bewaakte map als volgt in:



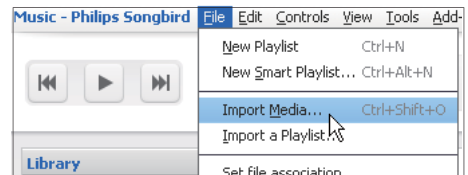
- 1 Selecteer **Tools** (Extra) > **Options** (Opties).
- 2 Selecteer bij **Options** (Opties) de optie **Media Importer** (Media importeren). Selecteer vervolgens het tabblad **Watch Folders** (Mappen volgen).
- 3 Schakel bij **Watch Folders** (Mappen volgen) het selectievakje in zoals aangegeven.
- 4 Klik op **Browse** (Bladeren) en selecteer de centrale map (bijvoorbeeld D:\Songbird-media) als bewaakte map.
↳ Mediabestanden worden in **Philips Songbird** toegevoegd en verwijderd, net zoals u ze hebt toegevoegd aan of verwijderd uit de centrale muziekmap.

Mediabestanden importeren

Mediabestanden uit andere mappen importeren

Ga in **Philips Songbird**

- naar **File** (Bestand) > **Import Media** (Media importeren) om mappen op de PC te selecteren.
↳ Mediabestanden worden toegevoegd bij **Bibliotheek**.
- U kunt ook naar **File** (Bestand) > **Import a playlist** (Een afspeellijst importeren) gaan om afspeellijsten op de PC te selecteren.
↳ Mediabestanden worden toegevoegd bij **Afspeellijsten**.



Inhoud ophalen van onlinebronnen

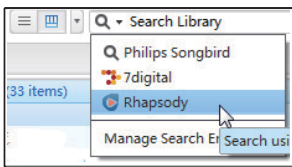
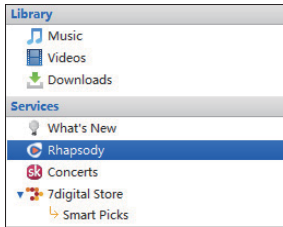
U kunt inhoud openen en aanschaffen bij onlinebronnen. U kunt de beschikbare onlineservices vinden onder **Services** in het bronselectievenster.

Opmerking

- Neem een abonnement op de onlineservice en meld u aan bij uw account, voordat u inhoud van onlineservices downloadt of koopt.
- Sommige services zijn beschikbaar in bepaalde landen.

Online zoeken

- 1 Selecteer een onlineservice:
 - Selecteer een optie onder **Services**;
 - Of klik in het zoekvak op de pijl omlaag om een onlineservice te selecteren.



↳ De webpagina van de onlinebron wordt geopend.

- 2 Zoek naar uw mediabestand.
 - Gebruik indien nodig het zoekvak om een trefwoord in te voeren.

Online afspelen

Opmerking

- Neem een abonnement op de service en meld u aan bij uw account, voordat u muziek afspelt van **Rhapsody**.

Op de **Rhapsody**-webpagina:

- Als u de hele afspeellijst wilt afspelen, klik dan op ► **Alles afspelen**;
- Als u een nummer wilt afspelen, selecteer dan het nummer en klik op ► ernaast.

Key Tracks		Key A
Play/Add	Title	
▶ +	Play/Add All	
▶ +	Christmastime Is Here (Instrumental)	
▶ +	Christmas Eve / Sarajevo 12/24	
▶ +	Linus & Lucy	

Aan Philips Songbird toevoegen

Als u nummers van **Rhapsody** naar **Philips Songbird** wilt overbrengen, voeg dan de nummers toe aan een afspeellijst in Philips Songbird (zie 'Afspeellijsten maken in Philips Songbird' op pagina 22).

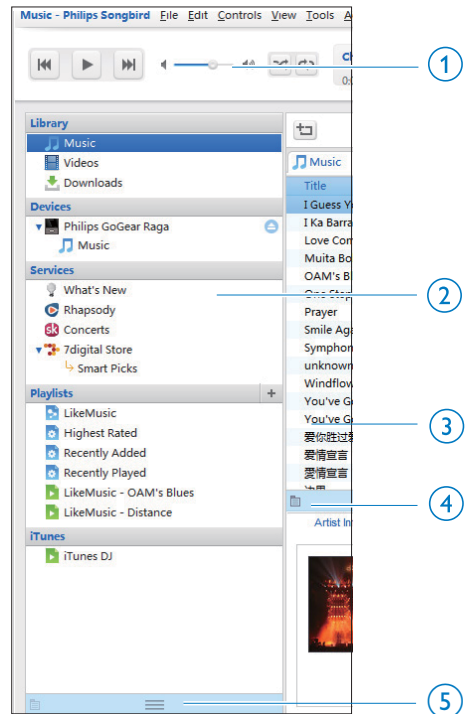
Op de **Rhapsody**-webpagina:

- Als u de hele afspeellijst op **Philips Songbird** wilt toevoegen, klik dan op **+ Add All** (Alles toevoegen);
- Als u een nummer aan **Philips Songbird** wilt toevoegen, selecteer dan het nummer en klik op **+** ernaast.

Key Tracks		Key A
Play/Add	Title	
	Play/Add All	
	Christmastime Is Here (Instrumental)	
	Christmas Eve / Sarajevo 12/24	
	Linus & Lucy	

In Philips Songbird zoeken

Philips Songbird is als volgt ingedeeld:



- ① **Afspeelvenster:** klik op de knoppen om mediabestanden af te spelen in de mediabibliotheek van **Philips Songbird**.
- ② **Bronselectievenster:** klik op een inhoudsbron om deze te selecteren; klik op **▶ / ▼** om subbronnen weer te geven of te verbergen.
 - **Bibliotheek:** mediabibliotheek van **Philips Songbird**;
 - **Apparaten:** speler die is aangesloten op de PC;
 - **Services:** onlinemediabronnen;
 - **Afspeellijsten:** afspeellijsten die u maakt of genereert in de mediabibliotheek van **Philips Songbird**.

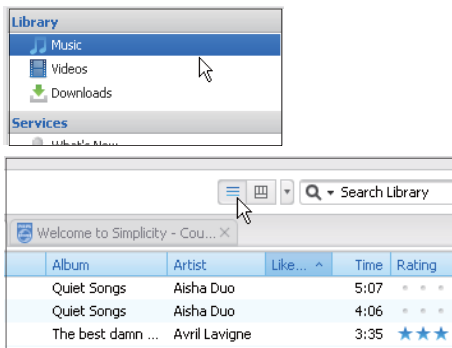
- 3 **Inhoudsvenster:** inhoud in de huidige inhoudsbron weergeven.
- 4 **Informatievenster:** MashTape kan via internet eventueel beschikbare informatie over het afgespeelde mediabestand verzamelen.
- 5 **Albumhoezenvenster:** sleep de pijl omhoog om het venster weer te geven.

Op metagegevens zoeken

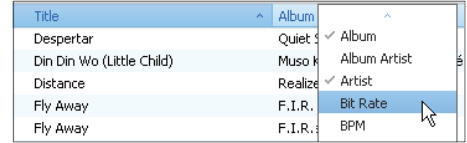
In de mediabibliotheek van **Philips Songbird** worden mediabestanden gesorteerd op metagegevens. Als u naar mediabestanden wilt zoeken die zijn gesorteerd op metagegevens, klik dan op het pictogram om de lijst of de weergave van het filtervenster te selecteren.

Lijstweergave

In de lijstweergave worden mediabestanden op metagegevens weergegeven.



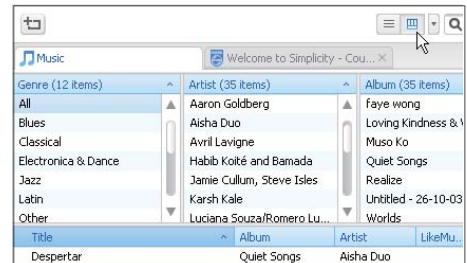
Selecteren welke metagegevens worden weergegeven:



- 1 Klik bij **Library** (Collectie) > **Music** (Muziek) of **Videos** (Video's) met de rechtermuisknop op de balk met metagegevenstags.
 - ↳ Een lijst met metagegevenstags wordt weergegeven.
- 2 Klik op de tag die u op de balk met metagegevens wilt weergeven.

Weergave filtervenster

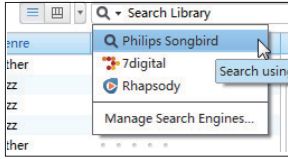
In de weergave van het filtervenster kunnen mediabestanden door drie metagegevenstags worden gefilterd.



Een filtervenster selecteren:

- 1 Klik met de rechtermuisknop op de balk met metagegevenstags.
 - ↳ Een lijst met metagegevenstags wordt weergegeven.
- 2 Klik op de tag die u op de balk met metagegevens wilt weergeven.

Op trefwoord zoeken



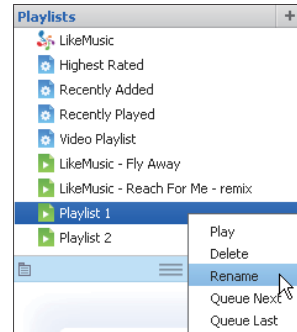
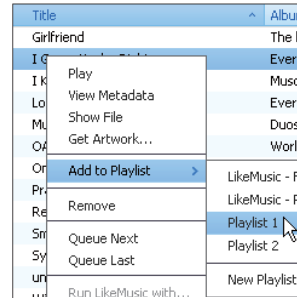
- 1 Klik op de pijl omlaag in het zoekvak om **Philips Songbird** als inhoudsbron te selecteren.
- 2 Voer het trefwoord in het zoekvak in.
- 3 Druk op de toets **Enter**.
 - ↳ U begint met zoeken in de bibliotheek.

Afspeellijsten maken in Philips Songbird

Met een afspeellijst kunt u desgewenst uw nummers beheren en synchroniseren.

Een afspeellijst maken

Selecteer de nummers die u wilt afspelen. Voeg de nummers toe aan een afspeellijst.

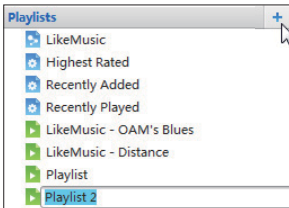


- 1 Selecteer nummers bij **Library** (Collectie) > **Music** (Muziek).
 - Als u meerdere nummers wilt selecteren, houdt u de toets **Ctrl** ingedrukt terwijl u op de nummers klikt.
- 2 De nummers toevoegen aan een afspeellijst:
 - Klik met de rechtermuisknop op de nummers en selecteer **Add to Playlist** (Aan afspeellijst toevoegen);

- Selecteer een afspeellijst;
 - ↳ De nummers worden aan de afspeellijst toegevoegd.
- Als u een afspeellijst wilt maken, selecteer dan **New Playlist** (Nieuwe afspeellijst).
 - ↳ Er wordt een nieuwe afspeellijst voor de nummers gemaakt.
 - ↳ Geef de afspeellijst de gewenste naam bij **Playlists** (Afspeellijsten).

Of:

Maak een afspeellijst. Voeg geselecteerde nummers toe aan de afspeellijst.



- 1 Klik bij **Playlists** (Afspeellijsten) op + om een afspeellijst te maken.
 - ↳ Er wordt een nieuwe afspeellijst gemaakt.
- 2 Geef de nieuwe afspeellijst een naam.
- 3 Sleep mediabestanden naar de afspeellijst.



Tip

- Als u meerdere bestanden tegelijk wilt slepen, houdt u de toets **Ctrl** ingedrukt terwijl u opties selecteert.

LikeMusic-afspeellijsten genereren

Er kan een afspeellijst van een oorspronkelijk nummer worden gegenereerd, gebaseerd op de **LikeMusic**-analyse.

LikeMusic analyseert nummers in uw bibliotheek en brengt relaties tussen de nummers tot stand die zijn gebaseerd op hun muziekkenmerken. Deze relaties helpen **LikeMusic** om afspeellijsten van nummers te maken die goed bij elkaar passen.

Wanneer u nummers naar de muziekbibliotheek van **Philips Songbird** importeert, start de **LikeMusic**-analyse. Voor het nummer dat de analyse voltooit, gaat het pictogram **LikeMusic** branden; voor het nummer dat de analyse niet kan voltooien, blijft het pictogram grijs.

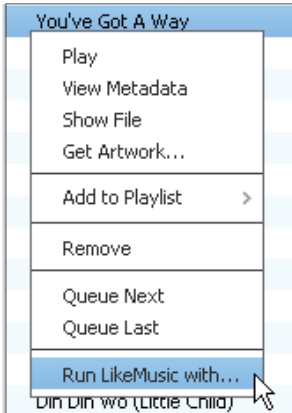


Een oorspronkelijk nummer selecteren

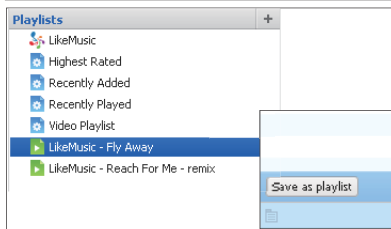
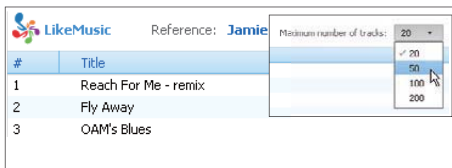
Zorg ervoor dat het oorspronkelijke nummer de LikeMusic-analyse heeft voltooid.

- Dubbelklik bij **Bibliotheek > Muziek** op het blauwe LikeMusic-pictogram van het nummer;

Of:



- Klik bij **Bibliotheek > Muziek** met de rechtermuisknop op een nummer en selecteer **Run LikeMusic with** (LikeMusic uitvoeren met).
↳ Er wordt een LikeMusic-afspeellijst weergegeven op de LikeMusic-pagina.



Het maximum aantal nummers in de afspeellijst selecteren

- Selecteer een nummer in de vervolgkeuzelijst zoals weergegeven.

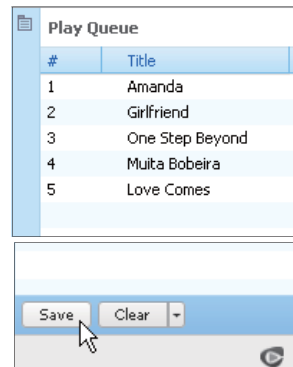
De LikeMusic-afspeellijst opslaan

- Klik op **Save as playlist** (Opslaan als afspeellijst) op de LikeMusic-pagina, zoals weergegeven.
↳ De LikeMusic-afspeellijst wordt opgeslagen bij **Afspeellijsten**.

De wachtrij als een afspeellijst opslaan

Een wachtrij maken

- Sleep nummers of afspeellijsten naar het **wachtrijvenster**.

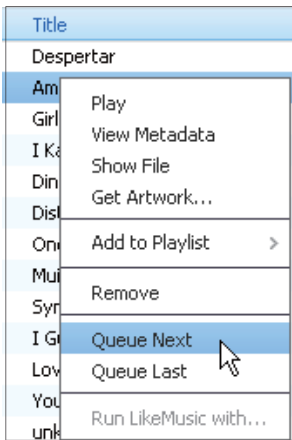


De wachtrij als een afspeellijst opslaan

- 1 Klik op **Opslaan**.
↳ De wachtrij wordt opgeslagen als een afspeellijst bij **Afspeellijsten**.
- 2 Geef de afspeellijst de gewenste naam bij **Afspeellijsten**.

Nummers aan het begin of eind van de wachtrij toevoegen

- Als u nummers aan het begin van de lijst wilt toevoegen, klik dan met de rechtermuisknop op de opties en selecteer **Queue Next** (Volgende in wachtrij);
- Als u nummers aan het einde van de lijst wilt toevoegen, klik dan met de rechtermuisknop op de opties en selecteer **Queue Last** (Laatste in wachtrij).



Een afspeellijst afspelen

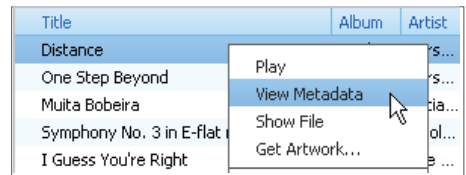
- 1 Als u de hele afspeellijst wilt afspelen, klik dan met de rechtermuisknop op de afspeellijst en selecteer **Afspelen**.
 - Als u vanaf een nummer wilt beginnen met afspelen, dubbelklik dan op het nummer.
- 2 Als u afspeloortjes wilt selecteren, klik dan op de knoppen in het afspeelvenster.

Mediabestanden beheren in Philips Songbird

Metagegevens bewerken

Door bestandsinformatie (metagegevens of ID3-tags) te bewerken, kunnen uw mediabestanden automatisch worden gesorteerd op titel van het nummer, artiest, album en andere informatie.

Nadat u de mediabestanden naar de speler hebt gesynchroniseerd, kunt u op metagegevens door de mediabibliotheek bladeren.



- 1 Selecteer een mediabestand bij **Library** (Bibliotheek) > **Music** (Muziek) of **Videos** (Video's).
- 2 Klik met de rechtermuisknop op het bestand en selecteer **View Metadata** (Metadata weergeven).
 - ↳ Er wordt een tabel met metagegevens weergegeven waarin u informatie kunt bewerken.

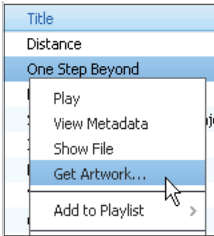
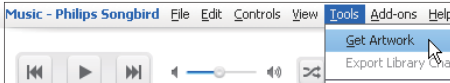
Opmerking

- Als u de muziekbestanden van **Rhapsody** naar wens wilt sorteren, bewerk dan de metagegevens in de mediabibliotheek van **Philips Songbird**. De informatie over het nummer op het afspeelscherm blijft ongewijzigd.

Albumhoezen ophalen

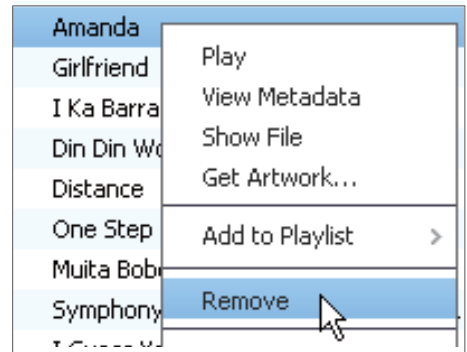
Soms zijn voor muziekdownloads albumhoezen beschikbaar. Met de **Philips Songbird** kunt u albumhoezen toevoegen aan nummers.

Nadat u de nummers naar sommige spelers hebt gesynchroniseerd, kunt u op albumhoezen door de mediabibliotheek bladeren.



- Selecteer op de **Philips SongbirdTools** (Extra) > **Get Artwork** (Albumhoezen ophalen).
 - ↳ Voor alle titels in de bibliotheek worden albumhoezen opgehaald.
- Klik met de rechtermuisknop op geselecteerde titels en selecteer **Get Artwork** (Albumhoezen ophalen).
 - ↳ Voor alle geselecteerde titels worden albumhoezen opgehaald.

Mediabestanden uit de bibliotheek verwijderen



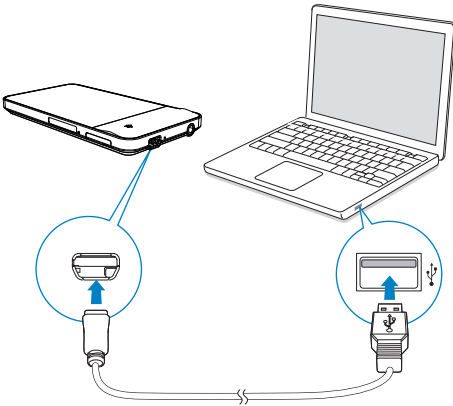
- 1 Klik met de rechtermuisknop op een mediabestand. Selecteer **Remove** (Verwijderen).
- 2 Bevestig uw keuze wanneer u hierom wordt gevraagd.
 - ↳ Het geselecteerde bestand wordt uit de bibliotheek en alle afspeellijsten verwijderd. (Standaard wordt het bestand slechts "verwijderd", niet "gewist". Het bestand staat nog gewoon op de originele locatie op de computer of het computernetwerk.)

Tip

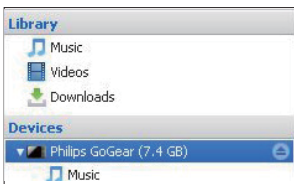
- Als u meerdere bestanden wilt selecteren, houdt u de toets **Ctrl** ingedrukt terwijl u opties selecteert.
- Als u meerdere opeenvolgende bestanden wilt selecteren, houdt u de toets **Shift** ingedrukt en klikt u op de opties voor het eerste en het laatste bestand dat u wilt selecteren.

De speler synchroniseren met Philips Songbird

Met behulp van **Philips Songbird** kunt u muziek, video's of foto's synchroniseren van een PC naar de speler. Als de speler zich in de MTP-modus bevindt, staat het synchronisatieproces toe dat mediabestanden worden omgezet naar de indelingen die afspelbaar zijn op de speler (zie 'Voorkeuren voor PC aansluiten' op pagina 58).

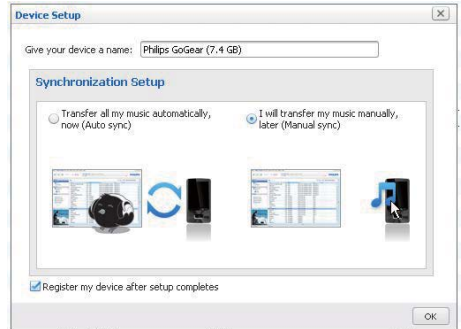


- 1 Start **Philips Songbird** op de PC.
- 2 Sluit de speler met een USB-kabel op de PC aan.
↳ Wanneer de speler door de PC wordt herkend, wordt deze weergegeven in **Philips Songbird**.

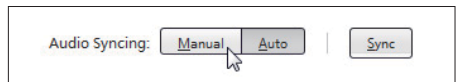
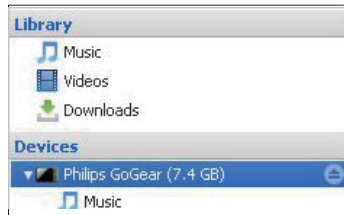


Automatisch of handmatig synchroniseren selecteren

Wanneer u de speler voor het eerst verbindt met **Philips Songbird**, selecteert u autosynchronisatie of handmatig synchroniseren voor de speler.



Automatisch of handmatig synchroniseren selecteren in een later stadium:

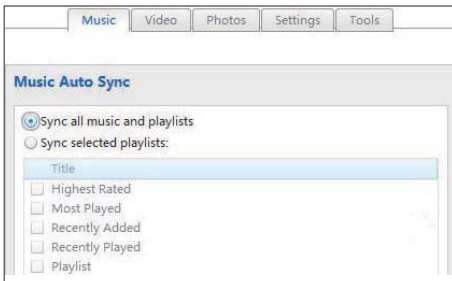
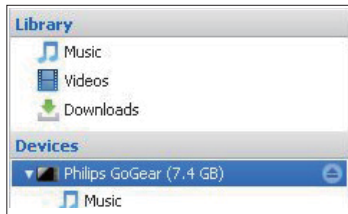


- 1 Selecteer de speler bij **Devices** (Apparaten).
- 2 Selecteer **Manual** (Manueel) of **Auto** (Automatisch).
- 3 Als u de optie wilt bevestigen, klik dan op **Apply** (Toepassen).

Automatisch synchroniseren

- Als u automatisch synchroniseren hebt geselecteerd, wordt automatisch synchroniseren automatisch gestart wanneer u de speler op een PC aansluit;
- U kunt ook de speler selecteren bij **Devices** (Apparaten) en klikken op **Sync** (Synchroniseren).

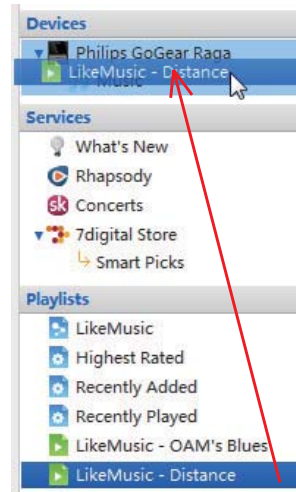
Instellingen voor automatische synchronisatie selecteren:



- 1 Selecteer de speler bij **Devices** (Apparaten).
- 2 Klik in het pop-up scherm op het tabblad **Music** (Muziek), **Videos** (Video's) of **Photos** (Foto's).
- 3 Klik op een optie om deze te selecteren.

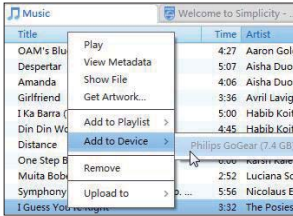
Handmatig synchroniseren

Geselecteerde afspeellijsten handmatig overbrengen:



- 1 Selecteer afspeellijsten.
- 2 Sleep de afspeellijsten naar **MUSE**.

Geselecteerde mediabestanden handmatig overbrengen:

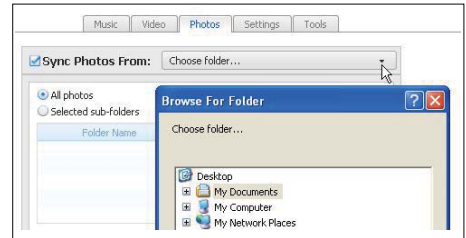


- 1 Klik in het inhoudsvenster met een rechtermuisknop op een geselecteerd mediabestand.
- 2 Selecteer **Add to Device** (Aan apparaat toevoegen) > **MUSE**.
↳ Geselecteerde bestanden worden overgebracht naar de **MUSE**.

Tip

- Als u meerdere bestanden tegelijk wilt selecteren, houdt u de toets **Ctrl** ingedrukt terwijl u opties aanklikt.

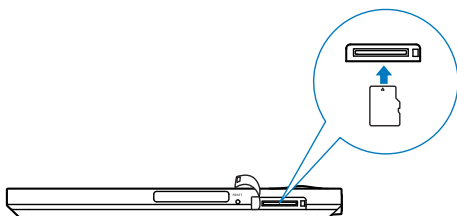
Foto's synchroniseren naar de speler



- 1 Selecteer de speler bij **Devices** (Apparaten).
- 2 Klik in het pop-upvenster op het tabblad **Photos** (Foto's).
- 3 Selecteer een map met foto's op de PC:
 - Schakel het selectievakje in naast **Sync Photos From** (Synchroniseer foto's van);
 - Klik op de vervolgkeuzelijst om een bestandsmap te selecteren.
- 4 Klik op **Sync** (Synchroniseren).
↳ Foto's in de map worden naar de speler gesynchroniseerd.

6 Een Micro SD-kaart gebruiken

Plaats een Micro SD-kaart (tot 32 GB) in de **MUSE**. U kunt het geheugen van de **MUSE** vergroten.




Bestanden of mappen van de speler naar de SD-kaart kopiëren of verplaatsen:

- 1 Ga in het beginschermbaar naar **■**.
- 2 Raak in het scherm met bestanden/mappen **≡** aan en selecteer **[Kopiëren]** of **[Verplaatsen]**.
 - ↳ Naast de mappen of bestanden worden selectievakjes weergegeven.
- 3 Raak het selectievakje aan om bestanden/mappen te selecteren.
- 4 Bevestig de geselecteerde optie wanneer u hierom wordt gevraagd.


Afspelen vanaf de SD-kaart:

- Selecteer in het beginschermbaar **🎵**, **📺**, of **📖**.
 - ↳ Ondersteunde mediabestanden kunt u afspelen vanaf de SD-kaart.

7 Muziek

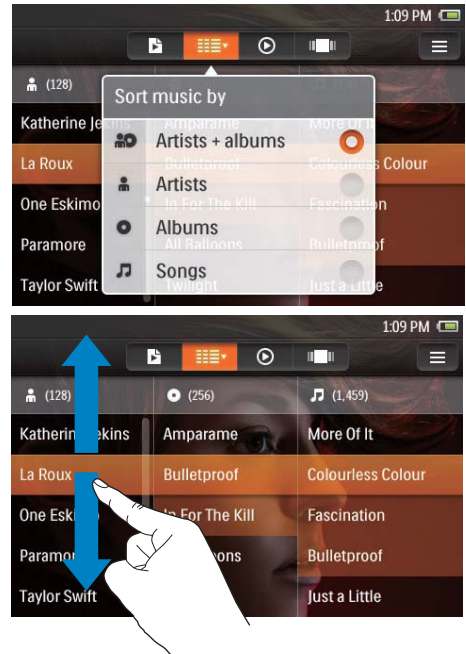
Ga naar  als u muziek uit de mediabibliotheek wilt afspelen op de speler.


Door de muziekbibliotheek bladeren

In  worden muziekbestanden geordend aan de hand van metagegevens (bestandsinformatie). U kunt door de muziekbibliotheek bladeren aan de hand van muziekgegevens, illustraties of afspeellijsten.

Door muziekgegevens bladeren

Met de kolommen in de muziekbibliotheek van **MUSE** kunt u snel door verschillende gegevens van nummers bladeren.







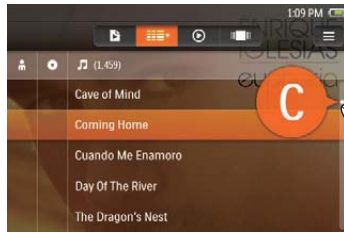
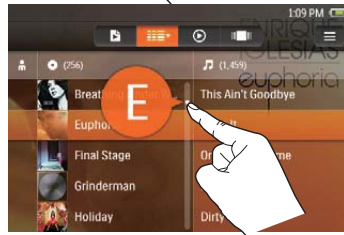
- 1 Raak  aan om de bibliotheekweergave te selecteren: **[Artiesten]** en **[Albums]**, **[Artiesten]**, **[Albums]** of **[Nummers]**.
↳ De muziekbibliotheek wordt geordend op informatie over nummers, in alfabetische volgorde.
- 2 Veeg in een kolom met uw vinger omhoog of omlaag om door de lijst met opties te bladeren.

SuperScroll

In een lijst met opties die op alfabetische volgorde staan kunt u met **Superscroll** de opties doorbladeren op beginletter van de muziekgegevens. Laat, als u op een letter staat, de schuifregelaar los en u springt naar de opties die met die letter beginnen.

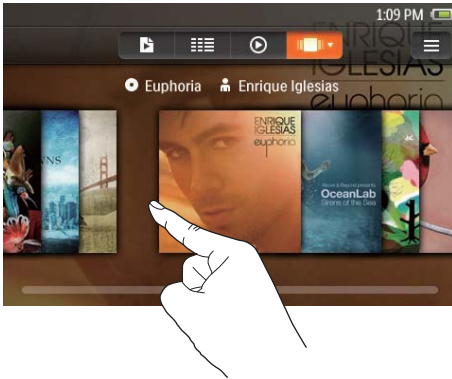
Om Superscroll te starten op de lijst met artiesten, albums of nummers:


- 1 Raak  aan om een bibliotheekweergave te kiezen: ,  of .
↳ De muziekbibliotheek wordt geordend op de geselecteerde informatie over nummers, in alfabetische volgorde.
- 2 Veeg in de kolom met uw vinger omhoog/omlaag en laat dan los.
↳ De schuifbalk wordt weergegeven.
- 3 Sleep de schuifregelaar op de schuifbalk.
↳ Op het scherm kunt u de beginletters van de huidige opties zien.
- 4 Laat op de geselecteerde letter uw vinger los.
↳ U gaat naar de optie die met die letter begint.



Door albumhoezen bladeren

Soms zijn afbeeldingen van de albumhoezen beschikbaar voor gedownloade muziek. Met bepaalde mediabeheerssoftware kunt u de afbeeldingen van albumhoezen invoegen.



- 1 Raak  aan om de albumhoeuweergave te selecteren.
↳ De albumhoezen worden weergegeven op albumnaam, in alfabetische volgorde.
- 2 Veeg naar links/rechts door de albumhoezen.

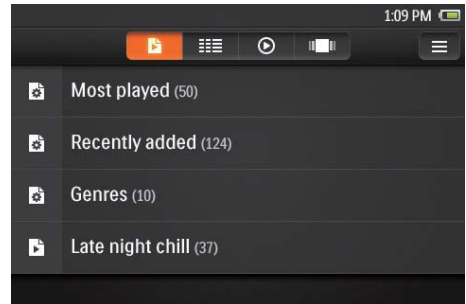
Door afspeellijsten bladeren

Op de speler kunnen afspeellijsten:

- door de speler worden gegenereerd op basis van bepaalde criteria, zoals **[Hoogst gerangschikt]**, **[Meest afgespeeld]**, **[Genres]**;
- door uzelf worden gemaakt op de speler (zie 'Een playlist-on-the-go maken' op pagina 36);
- vanaf de PC worden gesynchroniseerd met Philips Songbird. (zie 'De speler synchroniseren met Philips Songbird' op pagina 27)

Om de afspeellijsten te vinden:

- Raak  aan.



Muziek afspelen

- 1 Blader door de muziekbibliotheek om muziek te vinden.
- 2 Om het afspelen te beginnen, raakt u een artiest, album, nummer of albumhoes aan.
 - ↳ Het afspeelscherm wordt weergegeven.





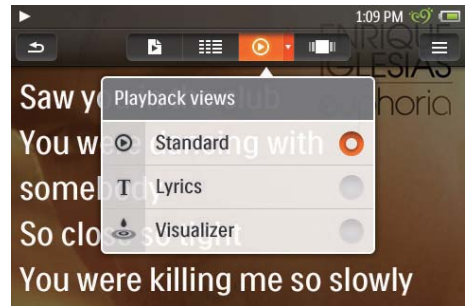
Een nummer van het huidige album afspelen:

- 1 Raak de albumhoes op het afspeelscherm aan.
 - ↳ De lijst met nummers wordt weergegeven.
 - ↳ Het afspelpictogram staat bij het huidige nummer.
- 2 Raak een nummer aan.
 - ↳ Het afspelen start vanaf dit nummer.
 - ↳ Om naar het afspeelscherm terug te keren, raakt u de albumhoes opnieuw aan.



Het afspeelscherm selecteren

- 1 Controleer of u de tekstfunctie hebt ingeschakeld.
 - Raak  aan en selecteer **[Songteksten]**.
- 2 Raak op het afspeelscherm  aan om een weergave te selecteren:
 - **[Standaard]**: het volledige afspeelscherm weergeven
 - **[Songteksten]**: als de teksten beschikbaar zijn, *teksten weergeven op het afspeelscherm



Tip

- * De tekstfunctie is beschikbaar voor nummers met de indeling .MP3 of .WMA.
- * Teksten maken soms een vast onderdeel uit van de muziek die u downloadt.
- * In Windows Verkenner op een PC kunt u een tekstbestand (.lrc) voor een bestand opslaan (zie 'Bestanden ordenen met behulp van bestandsmappen' op pagina 56). Zet de twee bestanden in dezelfde bestandsmap en gebruik dezelfde bestandsnaam voor de twee bestanden.

Opties voor afspelen selecteren

Nummers op het afspeelscherm overslaan:


- Veeg naar links/rechts over het scherm.


Binnen het huidige nummer in het afspeelscherm zoeken:


- Raak de voortgangsbalk aan om een afspeelpositie te selecteren.


In het afspeelscherm kunt u pictogrammen aanraken om afspeloptyes te selecteren:





- Raak zo nodig  aan en selecteer **[Standaard]**;
- Raak het scherm aan om de pictogrammen onder aan het scherm weer te geven.

 Raak de opties aan om over te schakelen naar het scherm met afspeellijsten, de bibliotheek, het afspeelscherm of het albumhoezenscherm.




 Raak dit aan om het afspelen te onderbreken of hervatten.

 Raak dit aan om nummers over te slaan.
Houd dit ingedrukt om in het huidige nummer te zoeken.

 Raak dit eenmaal of meerdere keren aan om opties voor herhalen te selecteren:
Alles herhalen: raak deze optie aan om alle nummers in de huidige map te herhalen.
1 herhalen: raak deze optie aan om het huidige nummer te herhalen.


 Raak dit aan om alle nummers in de huidige map in willekeurige volgorde af te spelen.

Schakelen tussen het afspeelscherm en het bibliotheekscherm:

- Druk op  om naar het beginscherm te gaan.
↳ De albumhoes van het huidige nummer wordt weergegeven naast .
- Om naar het afspeelscherm terug te keren, raakt u de albumhoes aan naast .

Geluidsopties selecteren

1 Controleer of u de oortelefoon op de speler hebt aangesloten.

2 Raak  aan om opties te selecteren:

[FullSound] Hiermee herstelt u de geluidsdetails die verloren gaan bij muziekcompressie (zoals MP3 of WMA).

[PersonalSound] Sleep de navigatieknop op het scherm om geluidinstellingen te selecteren.

Tip

- Als u **[FullSound]** of **[PersonalSound]** selecteert, schakelt u de andere optie uit.

Nummers beoordelen

U kunt nummers een beoordeling geven. De speler kan een afspeellijst genereren die is geordend op uw beoordeling (zie 'Door afspeellijsten bladeren' op pagina 33).

Nummers een beoordeling geven:

- Raak in het afspeelscherm de beoordelingsster een of meerdere keren aan:

.

(geen sterren)

★

(1 ster)

★★

(2 sterren)

★★★

(3 sterren)

★★★★

(4 sterren)

★★★★★

(5 sterren)

- ↳ In  > [**Hoogst gerangschikt**] vindt u de nummers met een notering tussen 5 en 3 bovenaan.

Afspeellijsten

Met een afspeellijst kunt u een lijst openen met nummers van verschillende artiesten of albums.


Een playlist-on-the-go maken

Met de **MUSE** kunt u vijf afspeellijsten maken.



Een playlist-on-the-go maken

- 1 Raak  aan om de weergave [**Afspeellijsten**] te selecteren.
- 2 Raak  aan en selecteer [**Nieuwe 'Playlist on the go' maken**].
 - ↳ Er wordt een playlist-on-the-go gemaakt.

Nummers toevoegen aan een playlist-on-the-go

- 1 Selecteer of speel een nummer af.
- 2 In de lijst met nummers of in het afspeelscherm:
 - raak  aan en selecteer [**Toevoegen aan afspeellijst**].
 - ↳ Er wordt een lijst met afspeellijsten weergegeven.
- 3 Raak een afspeellijst aan om deze te selecteren. Bevestig uw keuze wanneer u hierom wordt gevraagd.
 - ↳ Het huidige nummer wordt toegevoegd aan de afspeellijst.

Een afspeellijst afspelen



- 1 Raak  aan om de weergave [**Afspeellijsten**] te selecteren.
 - ↳ Er wordt een lijst met afspeellijsten weergegeven.
- 2 Raak een afspeellijst aan om deze te selecteren.
 - ↳ De nummers in deze afspeellijst worden weergegeven.
- 3 Raak  aan om alle nummers in willekeurige volgorde af te spelen.
 - Raak een nummer aan om het afspelen bij dit nummer te beginnen.

Nummers verwijderen


U kunt nummers op de volgende manieren verwijderen:

- Nummers verwijderen op artiest;
- Nummers verwijderen op album;
- Geselecteerde nummers verwijderen.



Een artiest, album of nummer verwijderen:

- 1 Raak  aan om bibliotheekweergaven te selecteren.
 - ↳ De muziekbibliotheek wordt geordend op informatie over nummers, in alfabetische volgorde.
- 2 Raak  aan en selecteer **[Verwijderen]**.
- 3 Raak het selectievakje naast opties aan:
 - Selecteer een artiest om alle albums en nummers van de artiest te verwijderen;
 - Selecteer een album om alle nummers van het album te verwijderen;
 - Raak nummers aan om deze te selecteren voor verwijdering.
- 4 Raak **[[X] item(s) verwijderen]** aan ([X] duidt het aantal geselecteerde nummers aan).
 - ↳ De geselecteerde items worden verwijderd.


Om het huidige nummer op het afspeelscherm te verwijderen:

- 1 Raak  aan en selecteer **[Verwijderen]**.
- 2 Bevestig uw keuze wanneer u hierom wordt gevraagd.
 - ↳ Het huidige nummer wordt verwijderd.

Een playlist-on-the-go verwijderen:

- 1 Raak  aan om de afspeellijstweergave te kiezen.
- 2 Raak  aan en selecteer **[Een afspeellijst verwijderen]**.
 - ↳ Er wordt een lijst met afspeellijsten weergegeven.
- 3 Raak het selectievakje aan om afspeellijsten te selecteren.
- 4 Bevestig uw keuze wanneer u hierom wordt gevraagd.
 - ↳ De geselecteerde afspeellijsten worden verwijderd.

8 Video's

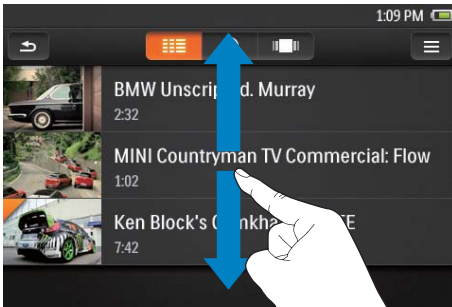
Ga naar  als u video's uit de mediabibliotheek wilt afspelen op de speler.


Door de videobibliotheek bladeren

In de videobibliotheek worden videobestanden geordend aan de hand van metagegevens (bestandsinformatie). Blader door de videobibliotheek op titel of illustraties.

Door titels bladeren

Met de kolommen voor video-illustraties, titels en de totale afspeeltijd van de videobibliotheek op de **MUSE** kunt u snel door informatie over videobestanden bladeren.




- 1 Raak  aan om de bibliotheekweergave te selecteren.
 - ↳ De videobestanden worden weergegeven op map, in alfabetische volgorde.
 - ↳ Bij video's die u nog nooit hebt bekeken, wordt links boven de illustratie een oranje teken weergegeven.

- 2 Veeg in een kolom met uw vinger omhoog of omlaag om door de lijst met opties te bladeren.

Door albumhoezen bladeren

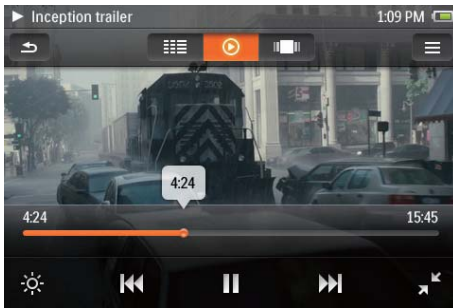
Aan illustraties of albumhoezen herkent u de video of het album.



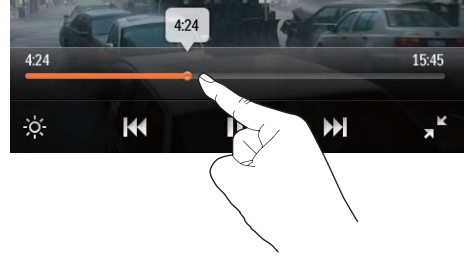
- 1 Raak  aan om door de afbeeldingenbibliotheek te bladeren.
 - ↳ De illustraties worden geordend op titel, en in alfabetische volgorde weergegeven.
- 2 Sleep de schuifregelaar om door de albumhoezen te bladeren.
 - ↳ De beginletter van het huidige item wordt in het scherm weergegeven.

Video's afspelen

- 1 Blader in de videobibliotheek naar de gewenste video.
- 2 Raak een video aan.
 - ↳ Het afspelen start bij de huidige video.
 - ↳ Het afspeelscherm wordt weergegeven.






In de huidige video in het afspeelscherm zoeken:



- Raak de voortgangsbalk aan om een afspelpositie te selecteren.


Schakelen tussen het afspeelscherm en het bibliotheekscherm:


- Druk op  om naar het beginscherm te gaan.
 - ↳ De illustratie van de huidige video wordt weergegeven naast .
- Om naar het afspeelscherm terug te keren, raakt u de albumhoes aan naast .


Opties voor afspelen selecteren

In het afspeelscherm kunt u pictogrammen aanraken om afspeloorties te selecteren:


- Raak het scherm aan om de pictogrammen weer te geven.

 Raak de opties aan om naar de bibliotheek, het afspeelscherm of het albumhoezenscherm over te schakelen.


 Raak dit aan om het afspelen te onderbreken of hervatten.

 Raak dit aan om titels over te slaan.
Houd dit ingedrukt om in de huidige titel te zoeken.



 Raak dit aan om te schakelen tussen het volledige scherm en de normale weergave.

 Raak dit aan om de helderheid voor het scherm te selecteren.


Geluidsopties selecteren

- Druk in het afspeelscherm op  om **Surround for movies** te selecteren (Surround Sound bij het afspelen van films).


Video's verwijderen

- 1 Raak  aan om bibliotheekweergaven te selecteren.
- 2 Raak  aan en selecteer **[Video verwijderen]**.
- 3 Raak het selectievakje aan om opties te selecteren.
- 4 Bevestig uw keuze wanneer u hierom wordt gevraagd.
 - ↳ De geselecteerde items worden verwijderd.

Of:

- Speel een video af. Raak  aan en selecteer **[Video verwijderen]**.
 - ↳ De huidige video wordt verwijderd.

9 Foto's



Ga naar  als u foto's uit de mediabibliotheek wilt afspelen op de speler.

Door de fotobibliotheek bladeren

In de fotobibliotheek worden foto's geordend aan de hand van album of bestandsmap.

Door albums bladeren




- 1 Raak  aan om de bibliotheekweergave te selecteren.
- 2 Raak  aan om een album of map te selecteren.
 - Veeg zo nodig omhoog/omlaag om door de lijst met opties te bladeren.
 - De foto's worden in de map weergegeven als miniaturen.
- 3 Raak een miniatuur aan om de foto weer te geven.
 - Veeg zo nodig omhoog/omlaag om door de lijst met opties te bladeren.


Door albumhoezen bladeren

Albums zijn te herkennen aan de albumhoes.



- 1 Raak  aan om door de afbeeldingsbibliotheek te bladeren.
 - ↳ De albumhoezen worden weergegeven op albumnaam, in alfabetische volgorde.
- 2 Sleep de schuifregelaar om door de albumhoezen te bladeren.
 - ↳ De beginletter van het huidige item wordt in het scherm weergegeven.

Afbeeldingen weergeven

- 1 Raak  aan om een geselecteerde foto weer te geven.
↳ Het fotoweergavescherm wordt weergegeven.
- 2 Veeg naar links/rechts om een foto te selecteren.



Foto's een voor een weergeven:


- Raak  aan.

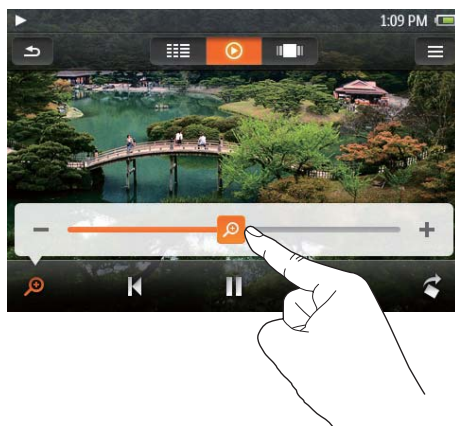
Of:

- Raak  aan en selecteer [Diapresentatie starten].

Foto's bekijken

In- of uitzoomen:

- 1 Raak  aan om de zoombalk weer te geven.
- 2 Sleep de balk om in of uit te zoomen op de foto.
- 3 Veeg in een vergrote foto om door de foto te schuiven.

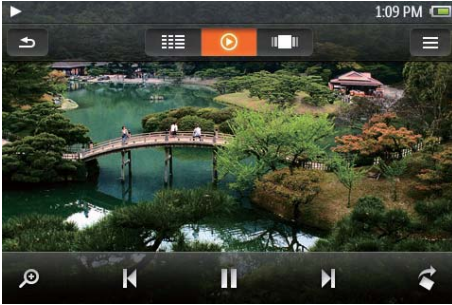





De afbeelding draaien:

- Raak  aan om de foto 90 graden rechtsom te draaien.


Opties voor afspelen selecteren

In het afspeelscherm kunt u pictogrammen aanraken om afspeloptyes te selecteren:




-
- | | |
|--|---|
|  | Raak dit aan om naar de bibliotheek of het afspeelscherm over te schakelen. |
|  | Raak dit aan om het afspelen van een diapresentatie te starten/onderbreken/hervatten. |
|  | Raak dit aan om foto's weg te laten. |
-

Instellingen voor diapresentaties selecteren

- Raak in het bibliotheekscherm of afspeelscherm  aan en selecteer [Instellingen diapresent.].

-
- | | |
|----------------|--|
| [Tijd per dia] | Selecteer het tijdsinterval waarna de volgende dia wordt weergegeven. |
| [Herhalen] | Hiermee speelt u foto's in de huidige map herhaald af. |
| [Shuffle] | Hiermee speelt u foto's in de huidige map in willekeurige volgorde af. |
-

Foto's verwijderen

- 1 Geef een foto weer.
- 2 Raak in het afspeelscherm  aan en selecteer [Afbeelding wissen].

10 FM-radio

Opmerking

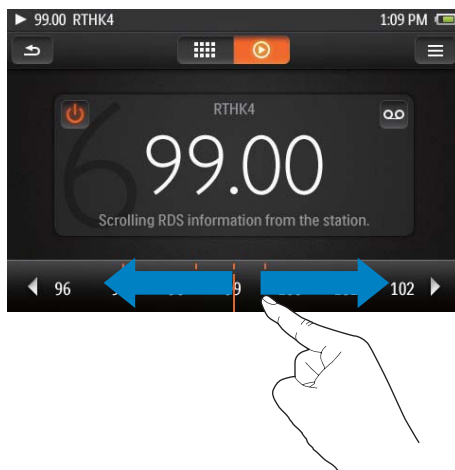
- Sluit de meegeleverde oortelefoons aan als u naar radiozenders luistert. De oortelefoon wordt dan gebruikt als antenne. Voor een betere ontvangst kunt u de kabel van de oortelefoon in verschillende richtingen bewegen.

Tip

- Wanneer u zich over een zekere afstand verplaatst, bijvoorbeeld naar een andere stad of een ander land, is het aan te raden de automatische afstemming opnieuw uit te voeren voor een betere ontvangst.

Handmatig afstemmen

Gebruik Handmatig afstemmen om af te stemmen op een frequentie.



Afstemmen op radiozenders

Automatisch afstemmen

- 1 Ga in het beginscherm naar .
↳ U hoort de radiozender die het laatst was ingesteld.
- 2 Om een vooraf ingestelde zender te selecteren, raakt u aan om de bibliotheekweergave te selecteren. Raak een voorkeuzezender aan om deze te beluisteren.




- 3 Als u het automatisch afstemmen opnieuw wilt starten, drukt u op en selecteert u **[Automatisch afstemmen]**.
↳ De oude voorkeuzezenders worden vervangen door maximaal 20 beschikbare zenders.
- 4 Om de radio in of uit te schakelen, raakt u aan.

- 1 Ga in het beginscherm naar .
↳ U hoort de radiozender die het laatst was ingesteld.
- 2 In het radioafspeelscherm zoeken naar een frequentie:
 - Veeg naar links/rechts over de frequentiebalk.
- 3 Om de radio in of uit te schakelen, raakt u aan.

Voorkeuzezenders opslaan

U kunt op de **MUSE** maximaal 20 voorkeuzezenders opslaan.


- 1 Stem af op een radiozender.
- 2 Druk in het radioafspeelscherm op  en selecteer **[Opslaan als voork.zender]**.
 - ↳ De lijst met voorkeuzezenders wordt weergegeven.
- 3 Raak een locatie aan om de zender op te slaan. Bevestig uw keuze wanneer u hierom wordt gevraagd.
 - ↳ De huidige zender wordt op de geselecteerde locatie opgeslagen.



Alle voorkeuzezenders wissen:

- Druk op  en selecteer **[Alle voorkeuzezenders wissen]**.

11 Gesproken boeken

Selecteer  in het beginscherm om boeken in audio-indelingen af te spelen die u van www.audible.com hebt gedownload.

Gesproken boeken naar de speler synchroniseren

Download en installeer de **AudibleManager**-software op uw PC via www.audible.com. U kunt met de software

- gesproken boeken van www.audible.com naar uw PC-bibliotheek met gesproken boeken downloaden;
- de gesproken boeken naar uw speler synchroniseren.

AudibleManager op de PC installeren

- 1 Maak op uw PC verbinding met internet.
- 2 Download de **AudibleManager**-software voor MP3/MP4-spelers via www.audible.com.
- 3 De software op uw PC installeren:
 - Selecteer in het scherm met instellingen **Philips GoGear (selected models)** (bepaalde modellen) in de vervolgkeuzelijst met apparatuur;




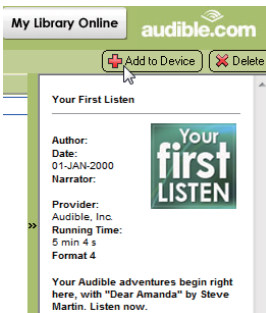
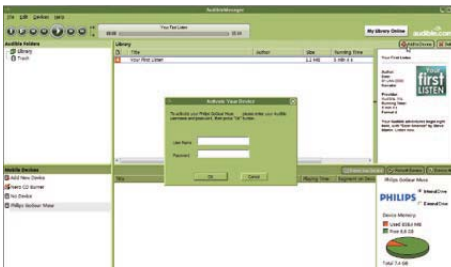
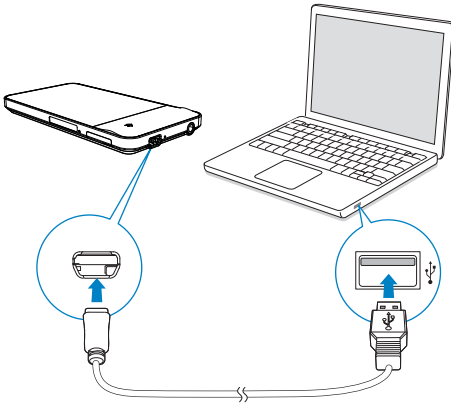
- Volg de instructies op het scherm om de installatie te voltooien.

Gesproken boeken naar de PC downloaden

- 1 Maak op uw PC verbinding met internet.
- 2 Start **AudibleManager** op uw PC.
- 3 Klik in **AudibleManager** op de knop **My Library Online** (Mijn bibliotheek online) om verbinding te maken met www.audible.com.
- 4 Gesproken boeken selecteren en downloaden:
 - Meld u aan bij uw account op www.audible.com;
 - Download gesproken boeken in de indeling  of .
 - ↳ De gedownloade boeken worden automatisch toegevoegd aan uw bibliotheek op **AudibleManager**.

Synchroniseren naar de speler

- 1 Start **AudibleManager** op uw PC.
- 2 Verbind de speler met de PC. Wacht tot de speler wordt herkend door **AudibleManager**.
 - Controleer op de speler of u  hebt geselecteerd in **[MTP] > [Voorkeuren voor PC aansluiten]**.
- 3 Klik in **AudibleManager** op **Add to Device** (Toevoegen aan apparaat).
 - Als u de speler voor het eerst met **AudibleManager** verbindt, activeert u de speler wanneer dat wordt gevraagd.



De gesproken boeken controleren die zijn overgebracht naar de speler:

Bekijk het spelervenster op **AudibleManager**.

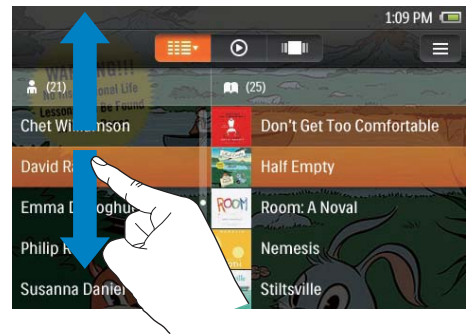
- Klik zo nodig op **Refresh Device** (Apparaat vernieuwen).

Gesproken boeken vinden op de speler

In worden gesproken-boekbestanden geordend aan de hand van boekgegevens. U kunt door de bibliotheek met gesproken boeken bladeren aan de hand van boekgegevens of illustraties.

Door boekgegevens bladeren

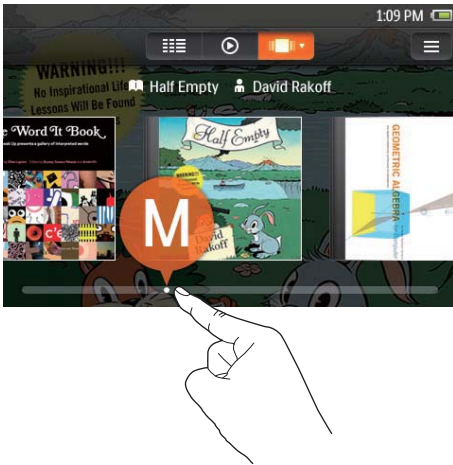
Met de kolommen in de gesproken-boekbibliotheek kunt u snel naar boekgegevens zoals auteur en titel bladeren.




- 1 Raak aan om de bibliotheekweergave, **[Titels]** en **[Auteurs]** te selecteren.
 - ↳ De boekbibliotheek wordt geordend op boekgegevens, in alfabetische volgorde.
- 2 Veeg in een kolom met uw vinger omhoog of omlaag om door de lijst met opties te bladeren.

Door albumhoezen bladeren

Soms zijn illustraties of afbeeldingen van de boekomslagen beschikbaar voor gedownloade gesproken-boekbestanden.



- 1 Raak  aan om de albumhoezeweergave te selecteren.
 - ↳ De illustraties bij de gesproken boeken worden geordend op titel, en in alfabetische volgorde weergegeven.
- 2 Sleep de schuifregelaar om door de albumhoezen te bladeren.
 - ↳ De beginletter van het huidige item wordt in het scherm weergegeven.

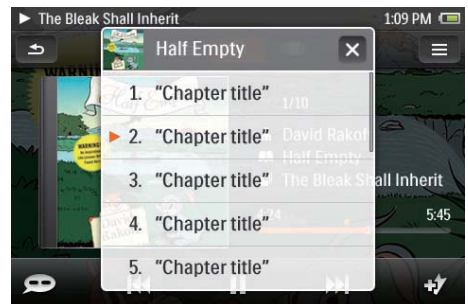
Gesproken boeken afspelen

- 1 Blader door de bibliotheek met gesproken boeken om een gesproken boek te vinden.
- 2 Raak het boek aan.
 - ↳ Het huidige boek wordt afgespeeld.
 - ↳ Het afspeelscherm wordt weergegeven.






Afspelen starten vanaf een hoofdstuk van het huidige boek:


- 1 Raak in het afspeelscherm de afbeelding van het boek aan.
 - ↳ De lijst met hoofdstukken wordt weergegeven.
 - ↳ Het afspeelpictogram staat bij het huidige hoofdstuk.
- 2 Raak een hoofdstuk aan.
 - ↳ Het afspelen begint vanaf dit hoofdstuk.
 - ↳ Om naar het afspeelscherm terug te keren, raakt u de albumhoes opnieuw aan.





Opties voor afspeLEN selecteren

In het afspeelscherm kunt u pictogrammen aanraken om afspeelopties te selecteren:

 /  /  Raak de opties aan om naar de bibliotheek, het afspeelscherm of het afbeeldingscherm over te schakelen.

 Raak dit aan om het afspeLEN te onderbreken of hervatten.

 Raak dit aan om bepaalde titels of hoofdstukken over te slaan; om uw navigatieoptie te selecteren, raakt u  aan en selecteert u **[Navigatiemodus]**. Houd dit ingedrukt om in het huidige boek te zoeken.

 /  Raak dit aan om een afspeelsnelheid te kiezen. U kunt ook op  drukken en **[Afspeelsnelheid]** selecteren.

 Voeg een bladwijzer aan de huidige afspeeltijd toe.

Tip

- Wanneer u  aanraakt om naar een vorig of volgend hoofdstuk te gaan, wordt het afspeLEN gestart vanaf het punt in dat hoofdstuk waar u de vorige keer was gestopt.

Terugkeren naar het beginscherm:

- Druk op .


Bladwijzers gebruiken

U kunt op een gesproken boek maximaal 10 bladwijzers aan de afspeeltijd toevoegen. Begin met afspeLEN vanaf de gewenste afspeeltijd met bladwijzer:


Een bladwijzer toevoegen:

- Raak  aan in het afspeelscherm.
 - ↳ Er wordt een bladwijzer toegevoegd aan de huidige afspeeltijd.



Vanaf een afspeeltijd met bladwijzer afspeLEN:

- Raak in het afspeelscherm  aan en selecteer **[Bladwijzers]** > **[Ga naar bladwijzer]**. Raak een optie aan.


Een bladwijzer verwijderen:

- Raak in het afspeelscherm  aan en selecteer **[Bladwijzers]** > **[Bladwijzer verwijderen]**. Raak een optie aan.

Gesproken boeken verwijderen

- 1 Raak  aan om de bibliotheekweergave te selecteren.
- 2 Raak  aan en selecteer **[Gesproken boek verwijderen]**.
- 3 Raak het selectievakje aan om opties te selecteren.
- 4 Bevestig uw keuze wanneer u hierom wordt gevraagd.
 - ↳ De geselecteerde items worden verwijderd.

Of:

- Druk in het afspeelscherm op  > **[Gesproken boek verwijderen]**.
 - ↳ Het huidige gesproken boek wordt van de speler verwijderd.

12 BBC iPlayer (alleen beschikbaar in Groot- Brittannië)

Met BBC iPlayer kunt u uw favoriete BBC-programma's van de afgelopen zeven dagen nu op de **MUSE** bekijken.

TV-/radioprogramma's naar de speler synchroniseren

TV-/radioprogramma's kunt u vanaf www.bbc.co.uk/iplayer downloaden naar een PC. Met behulp van **Windows Media Player 11** kunt u de TV-/radioprogramma's synchroniseren naar de **MUSE**.

TV-/radioprogramma's naar de PC downloaden

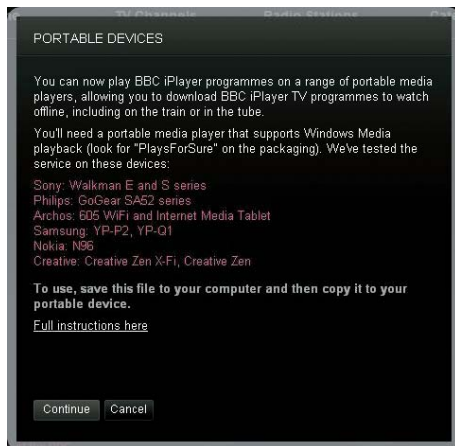
1 Maak op uw PC verbinding met internet.

2 Download als volgt TV-/radioprogramma's vanaf www.bbc.co.uk/iplayer:

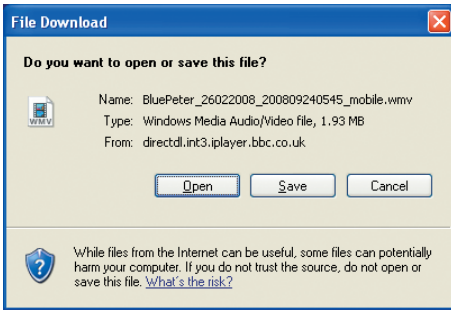
- Klik om een programma te selecteren;
- Klik op de knop **Download** (Downloaden) en selecteer **For portable devices** (Voor draagbare apparaten) in de vervolkeuzelijst;




- Wanneer het volgende scherm wordt weergegeven, klikt u op **Continue** (Doorgaan).



- 3 Sla het programma op op de computer.
- Wanneer het volgende scherm wordt weergegeven, klikt u op **Save** (Opslaan).



Synchroniseren naar de speler



- 1 Start **Windows Media Player 11** op uw PC.
- 2 Verbind de speler met de PC. Wacht tot de speler wordt herkend door **Windows Media Player 11**.
 - Controleer op de speler of u  hebt geselecteerd in **[MTP] > [Voorkeuren voor PC aansluiten]**.

- 3 De TV-/radioprogramma's synchroniseren naar de **MUSE**:
- Klik in **Windows Media Player 11** op **Mediabibliotheek > Aan mediabibliotheek toevoegen** om de bestanden aan de bibliotheek toe te voegen;
 - Klik op het tabblad **Synchroniseren**;
 - Versleep de geselecteerde items naar de **Synchronisatielijst**;
 - Klik op de knop **Synchronisatie starten**.

Opmerking

- Elk programma van BBC iPlayer is beveiligd met een digitale licentie en kan maximaal vijf keer naar een draagbaar apparaat worden gesynchroniseerd.
- Ga naar http://iplayerhelp.external.bbc.co.uk/help/download_programmes/sideloading voor extra ondersteuning bij het gebruik van BBC iPlayer.
- **BBC iPlayer is alleen beschikbaar in Groot-Brittannië.**

De TV-/radioprogramma's opzoeken op de speler

Op de speler vindt u de video's onder , en de audioprogramma's onder .

13 Opnamen

Opnamen maken

U kunt met de **MUSE** het volgende opnemen:

- Spraak, via de ingebouwde microfoon, en
- Radioprogramma's die kunnen worden afgespeeld op de **MUSE**.

Spraak opnemen

- 1 Ga in het beginscherm naar ∞.
 - Raak zo nodig ☰ aan om te schakelen tussen twee pagina's.
- 2 Raak ∞ aan om naar het opnamescherm te gaan.
- 3 Zorg ervoor dat de microfoon zich dicht bij de geluidsbron bevindt.
- 4 Ga als volgt te werk om een opname te starten, te onderbreken of te stoppen.

● / || Raak dit aan om de opname te beginnen, te onderbreken of te hervatten.

■ Raak dit aan om de opname te stoppen.

↳ Opnamen worden opgeslagen in ■ > **Opnamen** > **SPRAAK**. (Indeling voor bestandsnamen: REC-YYYYMMDD-XXX.MP3, waarbij YYYYMMDD het jaar, de maand en de dag van opname is en XXX het opnamenummer dat automatisch wordt gegenereerd.)

- 5 Raak ☰ aan om over te schakelen naar de opnamebibliotheek.



FM-radio opnemen

Wanneer u naar de FM-radio luistert, kunt u radioprogramma's opnemen.

- 1 Stem af op een radiozender.
- 2 Raak in het radioafspeelerscher ∞ aan om naar het opnamescherm over te schakelen.
- 3 Ga als volgt te werk om een opname te starten, te onderbreken of te stoppen.

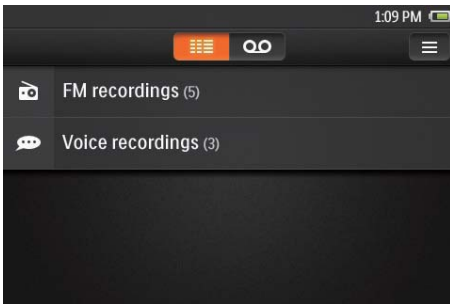
● / || Raak dit aan om de opname te beginnen, te onderbreken of te hervatten.

■ Raak dit aan om de opname te stoppen.

↳ Opnamen worden opgeslagen in ■ > **Opnamen** > **FM**. (Indeling voor bestandsnamen: FMREC-YYYYMMDD-XXX.MP3, waarbij YYYYMMDD het jaar, de maand en de dag van opname is en XXX het opnamenummer dat automatisch wordt gegenereerd.)

Opnamen afspelen

- 1 Ga in het beginscherm naar ∞.
 - Raak zo nodig ☰ aan om te schakelen tussen twee pagina's.
- 2 Raak ☰ aan om naar het bibliotheekscherm te gaan.
 - ↳ In de opnamebibliotheek worden bestaande opnamen weergegeven.
- 3 Raak een opname aan om het afspelen te starten.
- 4 Raak || / ▶ aan om het afspelen te onderbreken of hervatten.




Opnamen verwijderen

- 1 In de lijst met opnamen:
 - Raak ☰ aan en selecteer **[Verwijderen]**.
- 2 Raak het selectievakje aan om opties te selecteren.
- 3 Bevestig uw keuze wanneer u hierom wordt gevraagd.
 - ↳ De geselecteerde items worden verwijderd.

Of:

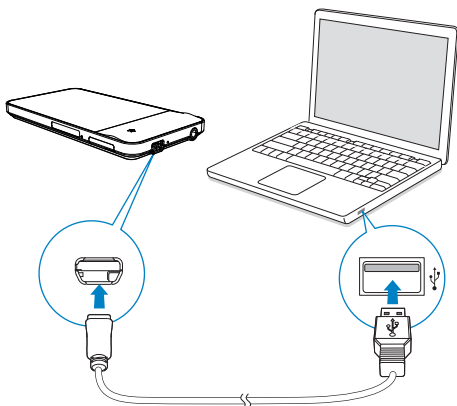
- 1 Speel een opname af.
- 2 Raak in het afspeelscherm ☰ aan en selecteer **[Verwijderen]**.

14 Tekstlezer


Ga naar  als u tekstbestanden (.txt-bestanden) uit de mediabibliotheek wilt afspelen op de speler:

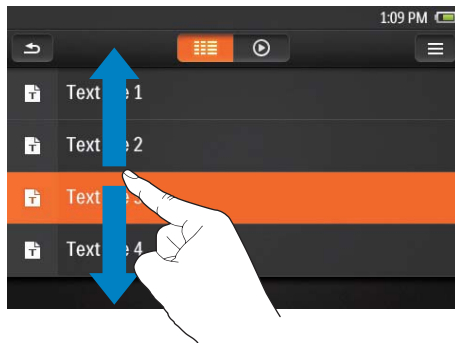
Tekstbestanden aan de speler toevoegen

- 1 Verbind uw **MUSE** met een computer.
- 2 Ga op de PC op **Deze computer** of **Computer** en
 - selecteer uw **MUSE** en maak bestandsmappen.
- 3 Sleep op de PC bestanden naar de bestandsmappen van de **MUSE**.
 - Of sleep bestandsmappen van de PC naar de **MUSE**.

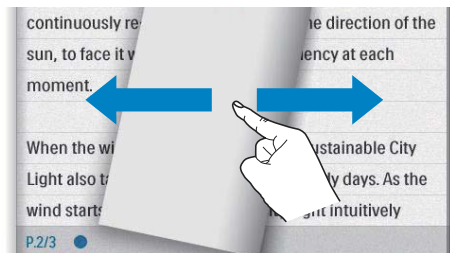


Tekstbestanden lezen



- 1 Raak  aan om de bibliotheekweergave te selecteren.
 - ↳ De tekstbestanden worden weergegeven.
- 2 Veeg met uw vinger omhoog of omlaag om door de lijst met opties te bladeren. Raak een optie aan om het afspelen te beginnen.



- 3 Veeg naar links of rechts om de pagina om te slaan.

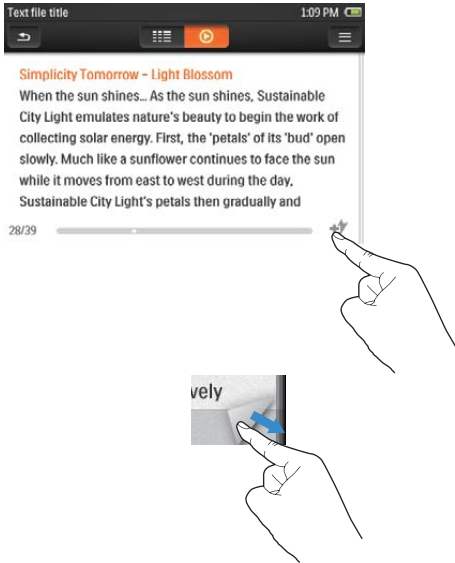


Lettertype vergroten of verkleinen:


- Raak  op het afspeelscherm aan om een optie te selecteren. Raak zo nodig  aan om naar het afspeelscherm te gaan.

Een bladwijzer toevoegen:



- Raak  in de hoek van de pagina aan.
 - ↳ De huidige pagina krijgt een omgevouwen hoekje.
- Om de bladwijzer te verwijderen, sleept u met uw vinger over de hoek.




Naar het gedeelte met de bladwijzer gaan:

- Raak in het afspeelscherm  aan en selecteer **[Ga naar bladwijzer]**.
Selecteer een optie.

Tekstbestanden verwijderen

- 1 Raak  aan om de bibliotheekweergave te selecteren.
- 2 Raak  aan en selecteer **[Verwijderen]**.
- 3 Raak het selectievakje aan om opties te selecteren.
- 4 Bevestig uw keuze wanneer u hierom wordt gevraagd.
 - ↳ De geselecteerde items worden verwijderd.

15 Mapweergave

Ga naar  om mediabestanden weer te geven en af te spelen vanuit de mediabibliotheek op de speler.

Bestanden ordenen met behulp van bestandsmappen

Op een PC kunt u met behulp van Windows Verkenner bestanden op de speler ordenen in mappen.

- 1 Sluit de **MUSE** aan op een computer.
- 2 Ga op de PC op **Deze computer** of **Computer** en
 - selecteer uw **MUSE** en maak bestandsmappen.
- 3 Sleep op de PC muziekbestanden naar de bestandsmappen van de **MUSE**.
 - Of sleep bestandsmappen van de PC naar de **MUSE**.

Bestanden zoeken op mappen

- Zoek de bestanden of mappen die u in Windows Verkenner hebt geordend.

Bestanden vinden die door de software voor mediabeheer zijn overgebracht

- Ga naar de standaard bestandsmappen op de speler:

Muziek: voor muziekbestanden die u naar de speler synchroniseert.

Video: voor videobestanden die u naar de speler synchroniseert.

Afspeellijsten: voor afspeellijsten die u naar de speler synchroniseert, en de playlists-on-the-go die u op de speler maakt.

SERVICE: voor de gesproken boeken die u naar de speler synchroniseert via **AudibleManager** of de **Rhapsody**-zenderlijsten die u naar de speler synchroniseert via de **Rhapsody**-software.

Opnamen: voor spraak- of *FM-opnamen die u op de speler maakt.




Opmerking

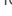
- *FM-radio opnamen is alleen mogelijk op bepaalde versies. Bekijk het menu in het scherm van de speler om te zien over welke functies u beschikt.

Bestanden op de speler beheren


Bestanden/mappen van de speler verwijderen:



- 1 Raak in het scherm met bestanden/mappen  aan en selecteer **[Verwijderen]**.
 - ↳ Naast de mappen of bestanden worden selectievakjes weergegeven.
- 2 Raak het selectievakje aan om bestanden/mappen te selecteren.
- 3 Bevestig de geselecteerde optie wanneer u hierom wordt gevraagd.

Bestanden of mappen naar de SD-kaart kopiëren of verplaatsen:

- 1 Raak in het scherm met bestanden/mappen  aan en selecteer **[Kopiëren]** of **[Verplaatsen]**.
 - ↳ Naast de mappen of bestanden worden selectievakjes weergegeven.
- 2 Raak het selectievakje aan om bestanden/mappen te selecteren.
- 3 Bevestig de geselecteerde optie wanneer u hierom wordt gevraagd.

16 Instellingen

Ga in het beginscherm naar  om instellingen te selecteren.

- Veeg met uw vinger omhoog of omlaag om door lijsten met opties te bladeren. Raak een optie aan om deze te selecteren.
- Raak  aan om naar het beginscherm te gaan.
- Raak  aan om naar het vorige scherm te gaan.

Sleeptimer

Tijdens het afspelen of in de stand-bymodus kan de **MUSE** na een bepaalde tijdsduur automatisch worden uitgeschakeld.

- Raak bij **[Sleeptimer]** een optie aan om deze te selecteren.
 - ↳ Na de geselecteerde tijdsduur wordt het apparaat automatisch uitgeschakeld.

Display-instellingen

Bij **[Beeldinstellingen]** kunt u beeldinstellingen selecteren:

[Helderheid]	Versleep de schuifregelaar om de helderheid van het display te wijzigen.
[Timer achtergrondverl.]	Na de ingestelde tijdsduur wordt het scherm automatisch uitgeschakeld. Selecteer een lage waarde om batterijstroom te sparen.

Datum en tijd

Selecteer bij **[Datum en tijd]** de weergaveopties voor datum en tijd.

[Datum instellen]	Om de datum in te stellen, veegt u omhoog/omlaag om een optie te selecteren.
[Datumindeling instellen]	Hiermee selecteert u in welke volgorde het jaar, de maand en de datum worden weergegeven.
[Tijd instellen]	Om de tijd in te stellen, veegt u omhoog/omlaag en selecteert u een cijfer.
[Tijdsindeling instellen]	Hiermee selecteert u hoe de tijd wordt weergegeven, in 12-uurs- of 24-uursindeling.
[Tijd in header weergeven]	Hiermee selecteert of de tijd op de bovenste statusbalk wordt weergegeven.

Taal

Selecteer bij **[Taal]** een taal voor de speler.

Voorkeuren voor PC aansluiten

Selecteer in **[Voorkeuren voor PC aansluiten]** hoe de speler is aangesloten op een PC. U krijgt toegang tot de speler met een PC via USB Mass Storage Class (MSC) of Media Transfer Protocol (MTP).

[MSC] *hiermee kunt u de speler gebruiken als **Philips Songbird-station**. Klik op het **Philips Songbird-station** om de installatie van het programma op de PC te starten.

[MTP] hiermee kunnen muziek en video's tijdens de synchronisatie naar de speler worden omgezet naar afspeelbare indelingen met behulp van **Philips Songbird** of andere software voor mediabeheer.



Tip

- *Zorg ervoor dat u **[Inschak.]** selecteert in * > **[Installatieprogr. op CD]**.

Informatie

Bij **[Informatie]** kunt u de volgende informatie over het apparaat krijgen:

[Firmwareversie:]	de huidige firmwareversie. Controleer de firmwareversie wanneer u de firmware bijwerkt vanaf de ondersteuningswebsite.
[Model:]	de volledige productnaam. Controleer de volledige productnaam wanneer u de firmware bijwerkt vanaf de ondersteuningswebsite.
[Ondersteuningswebsite:]	de website waar u ondersteuning kunt krijgen voor het apparaat.
[Capaciteit:]	de hoeveelheid geheugen
[Vrije ruimte:]	de beschikbare vrije ruimte
[Nummers]	de ruimte die de nummers in beslag nemen
[Afbeeldingen]	de ruimte die de foto's in beslag nemen
[Video's]	de ruimte die de video's in beslag nemen

Apparaat formatteren

Formateer de speler. Hierbij worden alle gegevens die op de speler zijn opgeslagen, verwijderd.

- Selecteer **[Apparaat formatteren]** en selecteer vervolgens **[Ja]** wanneer u daarom wordt gevraagd.

Fabrieksinstellingen

Bij **[Fabrieksinstellingen]** kunt u de fabrieksinstellingen van de speler herstellen. Bestanden die zijn overgebracht naar de speler, blijven behouden.

SafeSound



Met de meegeleverde oortelefoon kunt u met **SafeSound** op een veilige manier naar muziek luisteren.

Wanneer u via de oortelefoon naar muziek luistert, wordt de geluidsdruk op uw oren geschat¹ op basis van de elektrische kenmerken van de speler en de oortelefoon. Vervolgens wordt de schatting vergeleken met de referentieniveaus² voor geluidsdruk. Zo kunnen pictogrammen met verschillende kleuren worden weergegeven, die de status aangeven van de geluidsdruk en niveaus van risico op gehoorschade.

Tip

- ¹De methodologie is gebaseerd op Europese norm (50332-1/2).
- ²De referentieniveaus zijn afgeleid van de minimale vereisten voor gezondheid en veiligheid die in de EU-richtlijn die 2003/10/EG zijn gedefinieerd voor geluid waaraan personen zijn blootgesteld.

De **SafeSound**-opties op het beginscherm kiezen:

- Raak  aan. Raak zo nodig  aan om te schakelen tussen de twee pagina's.

Wekelijks overzicht

In **[Wekelijks overzicht]** kunt u de verzamelde gegevens terugvinden van de geluidsdruk die uw oren gedurende elke dag van de afgelopen week hebben ontvangen. Verschillende kleuren worden gebruikt om de risico's op gehoorschade aan te geven. Pas ter bescherming van uw gehoor uw luisterperiode op elke dag aan.



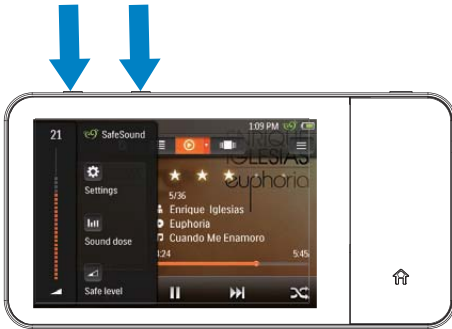
De gegevens resetten:

- Selecteer in **[Wekelijks overzicht]** de optie **[Resetten]**.

SafeSound-instellingen

De SafeSound-instellingen op het SafeSound-scherm selecteren:




- Raak  aan.





De geluidsdruk controleren:

Controleer tijdens muziekweergave de kleur van het pictogram om de status van de geluidsdruk te bekijken. Neem zo nodig een pauze of pas het geluidsniveau aan wanneer u gedurende langere tijd naar muziek met een hoger volume luistert.

- 1 Selecteer in **[SafeSound-instellingen]** de optie **[Statusbalkpictogr. tonen]**.
 - ↳ Het statuspictogram wordt weergegeven in verschillende kleuren, naar gelang de huidige geluidsdruk.

	Niveau van de geluidsdruk	Maximale duur
	meer dan 90 decibel	30 minuten per dag
	85 tot 90 decibel	2 uur per dag
	80 tot 85 decibel	5 uur per dag




- 2 De geluidsdruk controleren die uw oren gedurende een week ontvangen:
 - Druk op  /  in het afspeelscherm voor muziek;
 - ↳ Het **SafeSound**-scherm wordt weergegeven.
 - Raak  aan.

Automatisch veilig niveau



Als u een geluidsniveau hoger dan het veilige niveau kiest, kan door **[Automatisch veilig volume]** het geluidsniveau geleidelijk worden afgezwakt naar het veilige niveau.

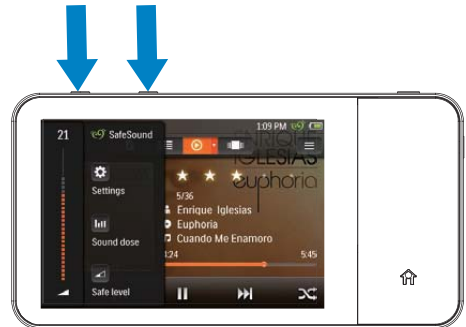
- Selecteer in **[SafeSound-instellingen]** de optie **[Automatisch veilig volume]** > **[Aan]**.

Het veilige niveau handmatig selecteren:


- 1 Druk in het afspeelscherm voor muziek op  of .
 - ↳ Het **SafeSound**-scherm wordt weergegeven.
- 2 Selecteer .

Activeren

- Selecteer in **[Activeren]** de optie **[Aan]**.
 - ↳ U schakelt de functie **SafeSound** in.
 - ↳ Als u op de volumeknop  of  in het afspeelscherm voor muziek drukt, verschijnt het **SafeSound**-scherm.



CD-installatieprogramma

Als u  hebt geselecteerd in [MSC] > [Voorkeuren voor PC aansluiten], worden de [Installatieprogr. op CD]-opties weergegeven. Selecteer [Inschak.] in [Installatieprogr. op CD] om de speler te gebruiken als een Philips Songbird-station. Dubbelklik op het station om de installatie van het programma op de PC te starten.



Tip

- Nadat u de speler hebt gerepareerd, worden de CD-ROM-partitie en het Philips Songbird-installatieprogramma van de speler verwijderd (zie 'De speler via Philips Songbird repareren' op pagina 63). Er is meer ruimte beschikbaar op de speler.

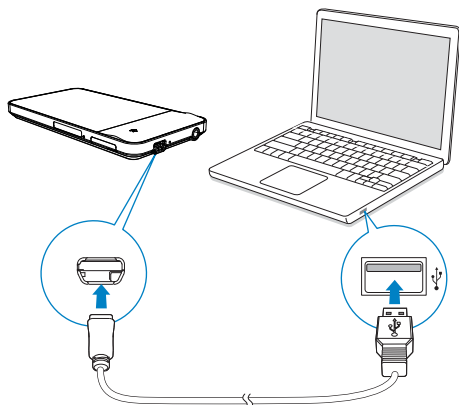
17 De firmware bijwerken met Philips Songbird

De **MUSE** wordt aangestuurd door een intern programma, dat firmware wordt genoemd. Sinds u de **MUSE** hebt gekocht, kunnen er nieuwere versies van de firmware zijn uitgebracht.

Via **Philips Songbird** kunt u controleren of er firmware-updates voor de **MUSE** beschikbaar zijn en deze downloaden van internet.

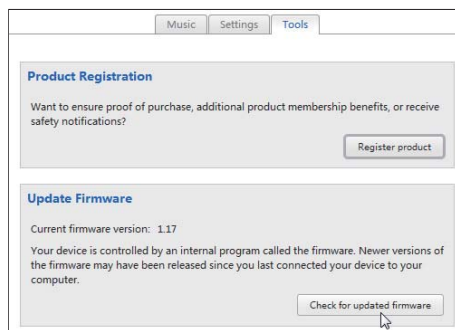
Tip

- Een firmware-update is niet van invloed op uw muziekbestanden.



- 1 Controleer of u uw PC is verbonden met internet.
- 2 Sluit de **MUSE** met een USB-kabel op de PC aan.
- 3 Start **Philips Songbird** op de PC.
 - Klik indien nodig op **Start** > **Programma's** > **Philips** > **Philips Songbird**.

- 4 Klik in het afspeelvenster op **MUSE**. Selecteer vervolgens **Tools** (Extra) > **Check for updated firmware** (Controleren op bijgewerkte firmware) in het pop-upvenster.
 - ↳ **Philips Songbird** controleert op updates en installeert indien beschikbaar nieuwe firmware vanaf internet.



- 5 Follow the onscreen instructions.
 - ↳ Het downloaden en installeren van de firmware-update start automatisch.
 - ↳ Nadat de firmware is bijgewerkt, wordt de **MUSE** opnieuw opgestart en is deze weer klaar voor gebruik.

Opmerking

- Wacht tot de update is voltooid en koppel de **MUSE** vervolgens los van de computer.

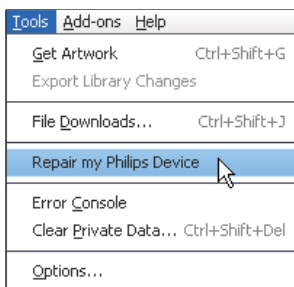
18 De speler via Philips Songbird repareren

Als de **MUSE** niet goed werkt of als het display blokkeert, kunt u de speler opnieuw instellen zonder dat u gegevens verliest:

MUSE opnieuw instellen?

- Steek een pen of een ander voorwerp in het reset-gaatje aan de onderkant van de **MUSE**. Blijf drukken tot de speler zichzelf uitschakelt.

Als u de speler niet opnieuw kunt instellen, kunt u de speler via Philips Songbird repareren:



- 1 Start Philips Songbird op de PC.
- 2 Bij Philips Songbird
 - selecteer **Tools** (Extra) > **Repair my Philips Device** (Repareer mijn Philips-apparaat);
 - selecteer **MUSE** in de pop-uplijst.
- 3 Verbind de speler met de PC.
 - **Zorg ervoor dat u de instructies over hoe u de speler op de PC aansluit op het scherm opvolgt.**

- 4 Volg de instructies op het scherm om de reparatie te voltooien.

Tip

- Nadat u de speler hebt gerepareerd, worden de CD-ROM-partitie en het **Philips Songbird**-installatieprogramma van de speler verwijderd. Er is meer ruimte beschikbaar op de speler.

19 Technische gegevens

Vermogen

Voeding: interne oplaadbare li-ionpolymeer-batterij (1100 mAh)

Afspeeltijd¹

- muziek: tot 20 uur (**SafeSound** aan); tot 20 uur (**FullSound** aan, **SafeSound** aan); tot 20 uur (**FullSound** aan); tot 20 uur (**FullSound** uit)

- Video (WMV): tot 5 uur

- FM-radio: tot 20 uur

Software

Philips Songbird: voor het bijwerken van de firmware en het overbrengen van muziek

Connectiviteit

Hoofdtelefoon: 3,5 mm

USB 2.0 (high speed)

Geluid

Kanaalscheiding: 50 dB

Frequentierespons: 20 - 18.000 Hz

Uitgangsvermogen: 2 x 2,7 mW (EU-versie); 2 x 10,5 mW (niet-EU-versie)

Signaal-ruisverhouding: > 85 dB

Audioweergave

Ondersteunde bestandsindelingen:

Bitsnelheid	Bemonsteringsfrequentie
-------------	-------------------------

MP3:

8 - 320 kbps en VBR	8, 11,025, 16, 22,050, 32, 44,1, 48 kHz
---------------------	---

WMA:

5 - 320 kbps	8, 11,025, 16, 22,050, 32, 44,1, 48 kHz
--------------	---

FLAC:

maximaal 1,5 Mbps	48 kHz
-------------------	--------

APE:

maximaal 1,5 Mbps	48 kHz
-------------------	--------

OGG:

maximaal 320 kbps	8 - 48 kHz
-------------------	------------

AAC:

maximaal 320 kbps	8 - 48 kHz
-------------------	------------

Videoweergave

Ondersteunde bestandsindelingen:

MPEG4 (in .avi en .mp4)

RMVB

WMV

Fotoweergave

Ondersteunde bestandsindelingen:

JPEG

BMP

PNG

GIF

Opslagmedia

Ingebouwde geheugencapaciteit²:

SA3MUS08 8GB NAND-flashgeheugen

SA3MUS16 16GB NAND-flashgeheugen

SA3MUS32 32GB NAND-flashgeheugen

Display

Anraakgevoelig LCD-kleurenscherm, 480 x 320 pixels (HVGA)



Opmerking

- ¹ Oplaadbare batterijen hebben een beperkt aantal oplaadcycli. De levensduur en het aantal oplaadcycli van batterijen zijn afhankelijk van gebruik en instellingen.
- ² 1 GB = 1 miljard bytes; de beschikbare opslagcapaciteit is kleiner. Mogelijk is niet het volledige geheugen beschikbaar voor gebruik, omdat een deel van het geheugen wordt gereserveerd voor de werking van de speler. Opslagcapaciteit is gebaseerd op 4 minuten per nummer en een MP3-codering van 128 kbps.

Systeemvereisten

- Windows® XP (SP3 of hoger)/Vista/7
- Pentium III 800MHz-processor of hoger
- 512 MB RAM
- 500 MB ruimte op de harde schijf
- Internetverbinding
- Windows® Internet Explorer 6.0 of hoger
- CD-ROM-station
- USB-poort

