

Altijd tot uw dienst

Ga voor registratie van uw product en ondersteuning naar
www.philips.com/welcome



GoGEAR

SA4MIN02

SA4MIN04



Gebruiksaanwijzing

PHILIPS

Inhoudsopgave

1	Belangrijke veiligheidsinformatie	2
	Algemeen onderhoud	2
	Het product recycleren	4

2	Uw nieuwe speler	5
	Wat zit er in de doos?	5
	PC-software die op de speler is geladen	5
	Bestanden op de speler	5
	Overzicht	5
	Bediening	5
	Beginscherm	6
	Scherm aan/uit	6

3	Aan de slag	7
	Opladen	7
	De speler in- of uitschakelen	7

4	Muziek	8
	Uw mediabibliotheek op de PC naar de speler overbrengen	8
	Muziekbestanden ordenen op een computer	8
	Muziek vinden op de speler	8
	Muziek vinden door middel van informatie over nummers	8
	Muziek vinden door middel van de bestandsmap	8
	Muziek afspelen	8
	Opties voor afspelen selecteren	9

5	Opnamen	10
	Audio/spraak opnemen	10
	Opnamen beluisteren	10

6	Mapweergave	11
----------	--------------------	-----------

7	Instellingen	12
	Achtergrondverlichting	12
	Taal	12
	Versie	12
	Resetten	12

8	De firmware bijwerken met Philips Device Manager	13
----------	---	-----------

9	Problemen oplossen	15
----------	---------------------------	-----------

10	Technische gegevens	16
	PC-vereisten	16

Hulp nodig?

Ga naar

www.philips.com/welcome

voor een compleet pakket aan ondersteuningsmaterialen, zoals gebruikershandleidingen, de nieuwste software-updates en antwoorden op veelgestelde vragen.

1 Belangrijke veiligheidsinformatie

Algemeen onderhoud

De vertaling van dit document is puur ter referentie.

In het geval van een verschil tussen de Engelse en de vertaalde versie geldt de Engelse versie.

! Let op

- Voorkom schade of defecten:
- Stel het product niet bloot aan hoge temperaturen veroorzaakt door verwarmingsapparatuur of direct zonlicht.
- Laat het product niet vallen en laat geen voorwerpen op uw speler vallen.
- Zorg dat het product niet in water wordt ondergedompeld. Laat geen water in de hoofdtelefoonaansluiting of het batterijvak binnendringen om schade te voorkomen.
- Ingeschakelde mobiele telefoons in de nabijheid kunnen interferentie veroorzaken.
- Maak een reservekopie van de bestanden. Houd altijd een kopie beschikbaar van de originele bestanden die u naar het apparaat hebt gedownload. Philips is niet verantwoordelijk voor gegevensverlies door beschadiging of het onleesbaar worden van het apparaat.
- Zorg ervoor dat u uw muziekbestanden alleen via de meegeleverde muzieksoftware beheert (overbrengt, verwijdert, enz.). Zo voorkomt u problemen.
- Gebruik geen schoonmaakmiddelen die alcohol, ammoniak, benzeen of schuurmiddelen bevatten, omdat hierdoor het product kan worden beschadigd.
- Batterijen (batterijdelen of geplaatste batterijen) mogen niet worden blootgesteld aan hoge temperaturen (die worden veroorzaakt door zonlicht, vuur en dergelijke).
- Er bestaat explosiegevaar als de batterij onjuist wordt vervangen. Vervang de batterij uitsluitend met een batterij van hetzelfde of een gelijkwaardig type.

Informatie over de bedrijfstemperatuur en de opslagtemperatuur

- Gebruik de speler altijd bij een temperatuur tussen 0 en 35 °C.
- Bewaar de speler altijd bij een temperatuur tussen -20 en 45 °C.
- De levensduur van de batterij kan worden verkort door lage temperaturomstandigheden.

Vervangende onderdelen/accessoires:

Ga naar www.philips.com/support om vervangende onderdelen/accessoires te bestellen.

Gehoorgeschermering



A pleine puissance, l'écoute prolongée du baladeur peut endommager l'oreille de l'utilisateur.



! Waarschuwing

- **Luister om mogelijke gehoorschadiging te voorkomen niet gedurende lange perioden op een hoog volumeniveau.**

Het maximale uitgangsvermogen van de speler is niet meer dan 150 mV.

Modificaties

Modificaties die niet zijn goedgekeurd door de fabrikant kunnen tot gevolg hebben dat de gebruiker het recht verliest het product te gebruiken.

Copyrightinformatie

Alle andere merknamen en productnamen zijn handelsmerken van de respectieve bedrijven of organisaties.

Ongeoorloofde vermenigvuldiging van opnamen, of die nu zijn gedownload van internet of zijn gemaakt vanaf een audio-CD, is een schending van het auteursrecht en internationale verdragen.

U mag geen kopieën maken van tegen kopiëren beveiligd materiaal, waaronder computerprogramma's, bestanden, uitzendingen en geluidsopnamen. Als u dit doet, overtreedt u het auteursrecht en pleegt u zodoende een misdrijf. Dit apparaat mag niet voor dergelijke doeleinden worden gebruikt.

Het Windows Media- en het Windows-logo zijn gedeponeerde handelsmerken van Microsoft Corporation in de Verenigde Staten en/of andere landen.

Neem uw verantwoordelijkheid! Respecteer het auteursrecht.



**Be responsible
Respect copyrights**

Philips respecteert het intellectuele eigendom van anderen, en wij vragen onze gebruikers dat ook te doen.

Multimedia-inhoud op internet is mogelijk gemaakt en/of gedistribueerd zonder toestemming van de oorspronkelijke eigenaar van de auteursrechten.

Het illegaal kopiëren of distribueren van inhoud is mogelijk in strijd met wetgeving inzake auteursrechten in verschillende landen, waaronder het land waar u zich bevindt. Het naleven van de auteursrechten blijft uw verantwoordelijkheid.

Het opnemen en overbrengen van videostreams die u naar uw computer hebt gedownload naar uw draagbare speler is alleen bedoeld voor inhoud die vrij is van auteursrechten of inhoud met de juiste licenties. Dergelijke inhoud is alleen voor eigen gebruik, zonder commercieel oogmerk en in overeenstemming met eventuele auteursrechtelijke instructies van de eigenaar van de auteursrechten. Deze instructie schrijft mogelijk voor dat er geen kopieën mogen worden gemaakt. Videostreams bevatten mogelijk technologie voor kopieerbeveiliging die kopiëren voorkomt. In dergelijke situaties werkt de opnamefunctie niet en ontvangt u een bericht.

Gegevensopslag

Philips wil de kwaliteit van uw product en de ervaring van de Philips-gebruiker altijd nog beter maken. Om het gebruiksprofiel voor dit apparaat beter te leren kennen, slaat dit apparaat soms gegevens op in het permanente geheugendeel van het apparaat. Deze gegevens worden gebruikt om eventuele fouten of storingen op te sporen die u als gebruiker kunt ervaren wanneer u het apparaat gebruikt. Opgeslagen wordt, bijvoorbeeld, de afspeelduur in de muziekmodus, de afspeelduur in de tunermodus, hoe vaak de batterij moest worden opgeladen, enz. De opgeslagen gegevens vertellen niets over de op het apparaat gebruikte content of media of de bron van downloads. De op het apparaat opgeslagen gegevens worden UITSLUITEND opgehaald en gebruikt als de gebruiker het apparaat terugbrengt naar het servicecentrum van Philips en UITSLUITEND om het opzoeken en voorkomen van fouten te vereenvoudigen. Desgewenst worden de opgeslagen gegevens voor de gebruiker beschikbaar gemaakt.

Het product recycleren

Uw product is vervaardigd van kwalitatief hoogwaardige materialen en onderdelen die kunnen worden gerecycleerd en herbruikt. Wanneer een product is voorzien van een symbool van een afvalcontainer met een kruis erdoorheen, valt het product onder de Europese richtlijn 2002/96/EG:



Gooi het product nooit weg met ander huishoudelijk afval. Informeer u over de lokale regels inzake gescheiden afvalophaling van elektrische en elektronische toestellen. Een goede afvalverwerking van uw oude product draagt bij tot het voorkomen van mogelijke schade voor het milieu en de volksgezondheid.



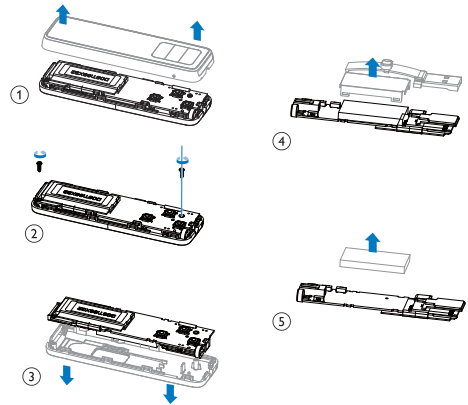
Waarschuwing

- Als u de ingebouwde batterij verwijdert, vervalt de garantie en raakt het product mogelijk onherstelbaar beschadigd.
- De volgende verwijderingsinstructies zijn stappen die u alleen aan het eind van het de levensduur van het product dient uit te voeren.

Uw product bevat batterijen die, overeenkomstig de Europese richtlijn 2006/66/EG, niet bij het gewone huishoudelijke afval mogen worden weggegooid.



Om de werking en de veiligheid van uw product te garanderen, dient u uw product naar een officieel inzamelingspunt of servicecentrum te brengen waar een deskundige de batterij kan verwijderen zoals weergegeven:



Informeer u over de lokale regels inzake de gescheiden ophaling van gebruikte batterijen. Een goede afvalverwerking van uw oude product draagt bij tot het voorkomen van mogelijke schade voor het milieu en de volksgezondheid.

Mededeling voor de Europese Unie

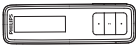
Dit product voldoet aan de vereisten met betrekking tot radiostoring van de Europese Unie.

2 Uw nieuwe speler

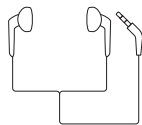
Wat zit er in de doos?

Controleer of u de volgende onderdelen hebt ontvangen:

Speler



Oortelefoon



Snelstartgids



Veiligheids- en garantieblad



Opmerking

- De afbeeldingen dienen alleen ter referentie. Philips behoudt zich het recht voor de kleur/het ontwerp zonder kennisgeving te wijzigen.

PC-software die op de speler is geladen

De **MINI** wordt geleverd met de volgende PC-software:

- Philips Device Manager (helpt u bij het downloaden van firmware-updates voor de MINI)

Om Philips Device Manager verbinding te laten maken met internet,

- Ga op uw PC naar www.philips.com/support.

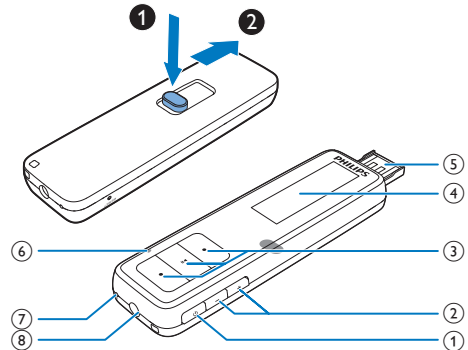
Bestanden op de speler

De volgende bestanden zijn op de **MINI** geladen:

- Gebruikershandleiding
- Veelgestelde vragen

Overzicht

Bediening



- Ingedrukt houden: hiermee schakelt u de speler in of uit
 - Indrukken: hiermee gaat u één niveau terug of sluit u af

② + / -

- Indrukken: hiermee kunt u het volume verhogen/verlagen
- Ingedrukt houden: hiermee kunt u het volume snel verhogen/verlagen

③ ● ● / ● ●

- **in de lijst met opties:**
Drukken: naar de vorige/volgende optie gaan
- **op het afspeelscherm:**
Drukken: naar de vorige/volgende optie gaan
Ingedrukt houden: snel vooruit- of terugspoelen in het huidige bestand



- Drukken: opties selecteren of het afspelen starten/onderbreken/hervatten
Ingedrukt houden: het optiemenu weergeven

④ Display

⑤ USB-aansluiting voor opladen en gegevensoverdracht

⑥ RESET

- Als het scherm niet meer reageert op het indrukken van toetsen, duwt u de punt van een balpen in deze opening.



⑦ MIC

- Microfoon

⑧

- Hoofdtelefoonaansluiting van 3,5 mm

Navigeren op het beginscherm

- Vanuit het beginscherm kunt u de functiemenu's openen door op de navigatietoetsen ● ● / ● ● en  te drukken.
- Druk op  om één niveau terug te gaan of af te sluiten.

Scherm aan/uit

Om energie te besparen, wordt het scherm na de vooraf ingestelde tijd automatisch uitgeschakeld als

- er geen nieuwe actie wordt ondernomen op de MINI.





De tijdsduur instellen

- Ga naar [Instellingen] > [Achterlichttijd].

De energiebesparende modus afsluiten

- Druk op een willekeurige toets.

Beginscherm

Menu	Modus	Handeling
	Muziek	audiobestanden afspelen
	Opnamen	spraakopnamen maken
	Mapweergave	bestanden in mappen weergeven
	Instellingen	de instellingen van de MINI aanpassen

3 Aan de slag

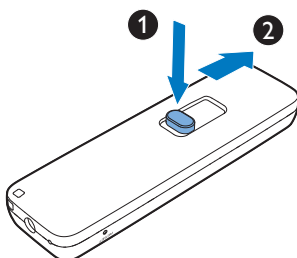
De speler in- of uitschakelen

Houd  ingedrukt totdat de speler wordt in- of uitgeschakeld.

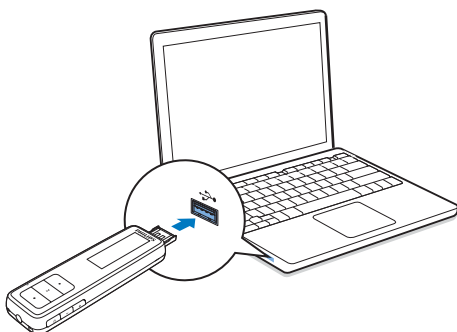
Opladen

De **MINI** heeft een ingebouwde batterij die via de USB-poort van een computer kan worden opgeladen.

- 1 De USB-aansluiting uitschuiven:
 - ① Druk op de knop om de USB-aansluiting te ontgrendelen.
 - ② Schuif de USB-aansluiting uit.

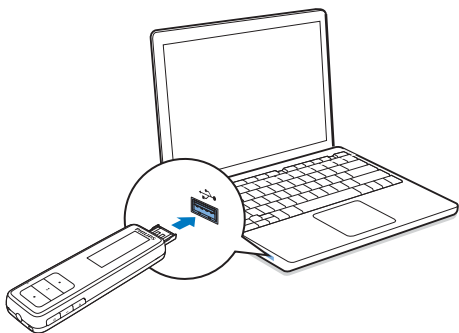


- 2 Sluit de **MINI** aan op een computer
↳ De overdrachtmodus wordt gestart.



4 Muziek

Uw mediabibliotheek op de PC naar de speler overbrengen



U kunt muziek op de volgende manier van de mediabibliotheek van uw PC naar de **MINI** overbrengen:

- Sleep muziekbestanden in de Windows-verkenner. Zo kunt u uw muziekcollectie per bestandsmap organiseren.

Muziekbestanden in Windows Verkenner slepen:

- 1 Sluit de **MINI** aan op een computer.
↳ De overdrachtmodus wordt gestart.
- 2 Ga op de PC op **Deze computer** of **Computer** en
 - Zoek de **MINI**
 - Zoek de gewenste muziekbestanden/-mappen.
- 3 Sleep muziekbestanden/-mappen van de PC naar de **MINI**.

Muziekbestanden ordenen op een computer

Muziekbestanden ordenen aan de hand van informatie over nummers

Wanneer de bestanden informatie (metagegevens of ID3-tag) bevatten, kunnen bestanden op de **MINI** automatisch worden gesorteerd op muziekgegevens.

Start de mediabeheerssoftware om de bestandsinformatie, zoals **Windows Media Player 11**, te controleren of te bewerken.

Muziekbestanden ordenen met behulp van bestandsmappen

U kunt muziekbestanden ook naar wens in verschillende mappen ordenen.

Muziek vinden op de speler

Muziek vinden door middel van informatie over nummers

Ga vanuit het beginscherm naar om muziek in verschillende mappen op titel (metagegevens of ID3-tag) te zoeken.

Muziek vinden door middel van de bestandsmap

- Ga vanuit het beginscherm naar om muziek te zoeken op bestandsmap.
- Houd in de optie ingedrukt. Druk op / en om **[Hoofdcatalogus]** te selecteren.

Muziek afspelen

- 1 Druk op of om een muziekbestand te kiezen.
- 2 Druk op om af te spelen.
↳ Het afspelen start bij het huidige nummer.

- ↳ De informatie over het bestand en de afspelerstatus wordt weergegeven op het afspeelscherm.

3 Tijdens het afspelen

- Druk op  om het afspelen te onderbreken of te hervatten.

Een muziekbestand kiezen op het afspeelscherm

- Druk herhaaldelijk op   of  .

Terugspoelen of vooruitspoelen binnen het huidige nummer

- Houd in het afspeelscherm   of   ingedrukt.

Opties voor afspelen selecteren

Houd tijdens het afspelen van muziek  ingedrukt om afspeloorties te kiezen.

[Doorloopmodus]

- **[Normaal]**: alle nummers op volgorde afspelen.
- **[Herhaal 1]**: huidig nummer herhalen.
- **[Geheel Continu]**: alle nummers herhalen.
- **[Shuffle]**: alle nummers in willekeurige volgorde afspelen.
- **[Bekijken Afspelen]**: elk nummer in de huidige map 10 seconden lang afspelen.


[EQ Instellen]

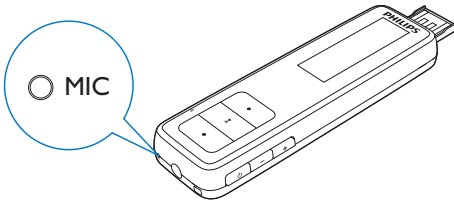
- Vooraf ingestelde geluidinstellingen selecteren.


5 Opnamen

- 4 Houd in het afspeelscherm ►|| ingedrukt om afspeloorties te selecteren.

Audio/spraak opnemen

- 1 Selecteer in het beginscherm 
↳ Het opnamescherm wordt weergegeven.
- 2 Zorg ervoor dat de microfoon zich dicht bij de geluidsbron bevindt die u wilt opnemen.








- 3 Druk op ►|| om op te nemen of het afspelen te onderbreken.
- 4 Druk op  om de opname op te slaan.
↳ De opnamen zijn op de speler opgeslagen. (Bestandsnaamindeling: RECXXX waarbij XXX het automatisch gegenereerde nummer van de opname is.)


Tip

- Ga naar het beginscherm. U kunt uw opnamen terugvinden onder .

Opnamen beluisteren

- 1 Selecteer in het beginscherm .
- 2 Druk op   of   om een opname te selecteren.
- 3 Druk op ►|| om af te spelen.

6 Mapweergave

Ga naar  om de muziekbestanden die op de speler zijn opgeslagen, weer te geven en af te spelen.

RECORD (Opnemen): voor spraakopnamen die u op de speler maakt.

Om bestanden te vinden die u in de Windows-verkenner hebt overgebracht:

- zoek de bestanden zoals u die in Windows Verkenner op de PC hebt georganiseerd.

7 Instellingen

Selecteer bij **[Instellingen]** de opties voor de speler:

- 1 Druk op ● / ● ● om een optie te selecteren.
- 2 Druk op ►|| om te bevestigen.

Achtergrondverlichting

De niet-actieve modus wordt ingeschakeld als u geen nieuwe acties uitvoert met de **MINI**. Na de vooraf ingestelde tijd wordt het niet-actieve scherm automatisch uitgeschakeld. Als u batterijstroom wilt besparen, kiest u een lage waarde voor de tijdsduur.

De tijdsduur instellen

- Selecteer bij **[Achterlichttijd]** een tijdsduur.
 - ↳ Na de geselecteerde tijdsduur wordt het niet-actieve scherm automatisch uitgeschakeld.

De energiebesparende modus afsluiten

- Druk op een willekeurige toets.

Taal

Selecteer bij **[Taal]** een taal voor de speler:

Versie

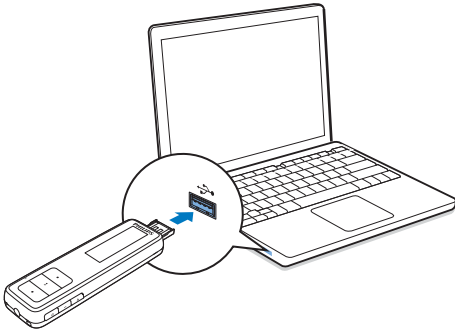
Controleer in **[Hardware Versie]** de firmwareversie wanneer u de firmware bijwerkt vanaf de ondersteuningswebsite.

Resetten

Bij **[Reset]** kunt u de fabrieksinstellingen van de speler herstellen. Bestanden die zijn overgebracht naar de speler, blijven behouden.

8 De firmware bijwerken met Philips Device Manager

Philips Device Manager installeren



- 1 Sluit de **MINI** aan op een computer.
- 2 Selecteer op de PC **Deze computer** (Windows XP/Windows 2000) of **Computer** (Windows Vista/Windows 7).
- 3 Klik op het **Philips GoGEAR MINI**-pictogram. Dubbelklik op **installer.exe**.
- 4 Volg de instructies op het scherm om de installatie van de software te voltooien.

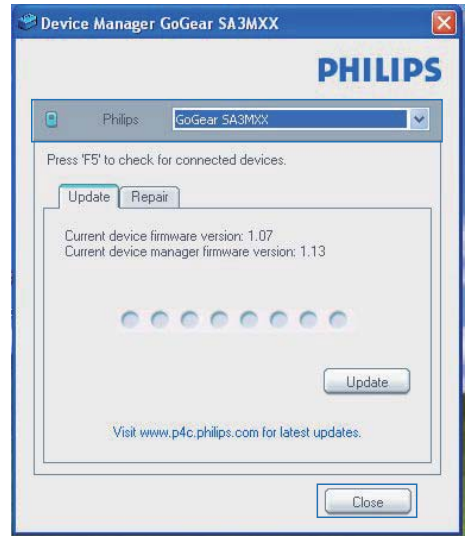
Opmerking

- Voor de installatie dient u akkoord te gaan met de licentievoorwaarden.

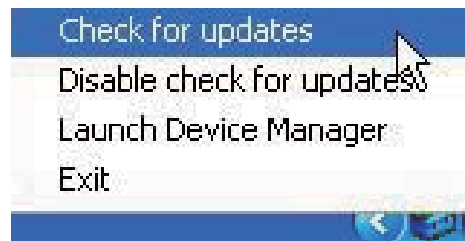
Controleren op firmware-updates

- 1 Controleer of u uw PC is verbonden met internet.
- 2 Start **Philips Device Manager**.
↳ Er wordt een dialoogvenster weergegeven.
- 3 Sluit de **MINI** aan op de PC.

- ↳ Wanneer het apparaat is verbonden, wordt in het tekstvak "SA4MINXX" weergegeven.
- ↳ Hier kunt u de huidige firmwareversie van het apparaat vinden.



- 4 Op firmware-updates controleren
 - ① Sluit het dialoogvenster van Philips Device Manager.
 - ② Klik met de rechtermuisknop onder in het scherm van de computer op **Controleren op updates** en selecteer deze optie.



- ↳ **Philips SA4MINXX Device Manager** controleert op updates via internet.

De firmware bijwerken

- 1 Wanneer de firmware-update beschikbaar is, volgt u de instructies op het scherm om de firmware te downloaden en installeren.
- 2 Koppel de **MINI** los van de computer:
 - ↳ Nadat de firmware is bijgewerkt, wordt de **MINI** opnieuw opgestart en is deze weer klaar voor gebruik.

9 Problemen oplossen

Als de MINI niet goed werkt of als het display blokkeert, kunt u de speler opnieuw instellen zonder dat u gegevens verliest:

Hoe kan ik de MINI opnieuw instellen?

- Steek een pen of een ander voorwerp in het reset-gaatje aan de onderkant van de MINI. Blijf drukken tot de speler zichzelf uitschakelt.
- Indien het herstellen van de standaardinstellingen het probleem niet verhelpt, dient u de volgende stappen te volgen om de MINI met de **Philips Device Manager** te herstellen:

- 1 Selecteer op uw computer **Start > Programma's > Philips > Philips MP3 player** (Philips MP3-speler) > **GoGear SA4MINXX Device Manager** om de **Philips Device Manager** te starten.
- 2 Schakel de MINI uit voordat u verdergaat.
- 3 Houd de volumeknop **+** ingedrukt terwijl u de MINI aansluit op uw computer.
- 4 Houd de knop ingedrukt totdat **Philips Device Manager** de MINI herkent en de herstelmodus start.
- 5 Klik op uw computer op de knop **Repair** en volg de aanwijzingen van de **Philips Device Manager** om het herstelproces te voltooien.
- 6 Zodra het herstelproces is voltooid, verbreekt u de verbinding tussen de MINI en uw computer.
- 7 Start de MINI opnieuw op.

10 Technische gegevens

Vermogen

- Voeding: interne oplaadbare lithiumpolymeerbatterij (95 mAh)
- Afspeeltijd¹
Audio (.mp3): tot 8 uur

Software

- Philips Device Manager

Connectiviteit

- Hoofdtelefoon: 3,5 mm
- USB 2.0 (high speed)

Geluid

- Kanaalscheiding: 40 dB
- Frequentierespons: 20 - 20.000 Hz
- Uitgangsvermogen: 10,0 mW
- Signaal-ruisverhouding: \geq 85 dB

Audioweergave

Ondersteunde bestandsindelingen:

- MP3
Bitsnelheid: 8-320 kbps
- WMA (onbeveiligd)
Bitsnelheid: 5-192 kbps
- WAV

Opslagmedia

Ingebouwde geheugencapaciteit²:

- SA4MIN02 2 GB NAND Flash
- SA4MIN04 4 GB NAND Flash

Mediaoverdracht³

- Windows Verkenner (slepen)

Display

- LCD-scherm, 128 x 64 pixels

Opmerking

- Specificaties kunnen zonder voorafgaande kennisgeving worden gewijzigd.
- ¹ Oplaadbare batterijen hebben een beperkt aantal oplaadcycli. De levensduur en het aantal oplaadcycli van batterijen zijn afhankelijk van gebruik en instellingen.
- 1 GB = 1 miljard bytes; de beschikbare opslagcapaciteit is kleiner. Mogelijk is niet het volledige geheugen beschikbaar voor gebruik, omdat een deel van het geheugen wordt gereserveerd voor de werking van de speler. Opslagcapaciteit is gebaseerd op 4 minuten per nummer en een MP3-codering van 128 kbps.
- ³ De overdrachtsnelheid verschilt per besturingssysteem en softwareconfiguratie.

PC-vereisten

- Windows® XP (SP3 of hoger)/Vista/7
- Pentium III 800MHz-processor of hoger
- 512 MB RAM
- 500 MB ruimte op de harde schijf
- Internetverbinding
- Windows® Internet Explorer 6.0 of hoger
- CD-ROM-station
- USB-poort

