

plenuē





CE 1177  

De productspecificaties kunnen zonder aankondiging worden gewijzigd.  
Als gevolg van een verschil in compatibiliteit van Android kunnen bepaalde toepassingen niet juist worden geïnstalleerd of uitgevoerd.

## + Kennisgeving Betreffende Auteursrecht

### Algemeen

- + COWON is een gedeponeerd handelsmerk van COWON SYSTEMS, Inc.
- + Op de informatie in dit document berust het auteursrecht van COWON SYSTEMS, Inc. Ongeautoriseerde distributie van enig deel van deze handleiding is wettelijk verboden.
- + COWON SYSTEMS, Inc. voldoet aan de wetten en voorschriften met betrekking tot geluidsopnamen, Video's en spellen. De klant wordt aangeraden eveneens te voldoen aan de betreffende wetten en voorschriften.
- + Bezoek onze website <http://www.COWON.com> en meld u aan als geregistreerd lid. U komt dan in aanmerking voor diverse extra's die alleen verkrijgbaar zijn voor geregistreerde leden.
- + De illustraties, grafieken, foto's en productspecificaties in deze handleiding zijn onderhevig aan wijzigingen en kunnen zonder voorafgaande kennisgeving worden bijgewerkt.

### Over BBE

- + Dit product wordt geproduceerd onder licentie van BBE Sound, Inc. (USP4638258, 5510752 en 5736897).
- + BBE en het BBE-symbool zijn gedeponeerde handelsmerken van BBE Sound, Inc.

DIGITAL PRIDE.

**COWON**

All rights reserved by COWON SYSTEMS, Inc.

Voordat u begint!

## + Voorzorgsmaatregelen

COWON is niet aansprakelijk voor eventuele schade of storingen aan producten die is veroorzaakt door verkeerd gebruik van producten en het niet opvolgen van de regels/aanwijzingen in deze handleiding. De volgende informatie geldt gewoonlijk voor alle door COWON SYSTEMS, Inc. gefabriceerde en geproduceerde producten.

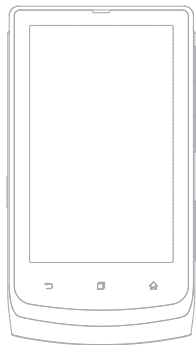
- + Gebruik dit product niet voor andere doeleinden dan in deze handleiding worden beschreven.
  - + Gebruik de handleiding, het verpakkingsmateriaal, de accessoires, enzovoort voorzichtig om snijwonden en letsel aan uw handente voorkomen.
  - + Bekijk geen foto's, afbeeldingen en teksten die op uw speler zijn opgeslagen tijdens het besturen van een voertuig. Als u tijdens het rijden andere functies van de speler bedient, is dit ook gevaarlijk en kan dit fatale ongelukken veroorzaken.
  - + Het gebruik van een oortelefoon tijdens het besturen van een voertuig, joggen en lopen kan de rijvaardigheid beïnvloeden en de waarneming van noodsignalen, alarmen, aankondigingen, naderende voertuigen en menselijke spraak hinderen of onmogelijk maken. In sommige gebieden kan dit ook in strijd met de wet zijn.
  - + Gebruik geen schoonmaakmiddel of andere chemische stoffen op het productoppervlak, dit kant kan ontkleuring veroorzaken. In dit geval moet u het vervuilde gedeelte voorzichtig schoonmaken met een zachte doek.
  - + Stel de speler, om ernstige schade te voorkomen, niet bloot aan andere dan de hieronder genoemde temperaturen.  
Gebruikstemperatuur: 0 °C ~ 40 °C  
Opslagtemperatuur: -10 °C ~ 50 °C
- + Laat de speler niet nat worden en bewaar deze niet gedurende langere tijd op een vochtige locatie. Als de speler wordt beschadigd door vocht, zoals hierboven beschreven, wordt de schade aan het product geclassificeerd als verkeerd gebruik garantie.
  - + Stel apparatuur met beeldschermen (Icd--displays, AMOLED of aanraakscherm) of harde schijven niet bloot aan harde schokken of druk. De garantiëkan vervallen als schade het gevolg is van de hiervoor genoemde omstandigheden.
  - + Haal de speler niet uit elkaar. Wanneer u de speler uit elkaar haalt, vervalt de garantie en wordt het apparaat permanent gediskwalificeerd voor garantieservice.
  - + Haal de richtingen niet door elkaar wanneer u kabels aansluit op uw speler of PC. Als u kabels verkeerd aansluit, kan dit schade aan uw speler of PC veroorzaken. Buig de kabels niet en plaats er geen zware voorwerpen op.
  - + Als u tijdens het gebruik een brandgeur ruikt of als het product zeer heet aanvoelt, drukt u op de toets RESET om het apparaat uit te schakelen en neemt u contact op met de leverancier.
  - + Als u de speler met natte handen aanraakt, kan het apparaat beschadigd raken en kan er een storing optreden. Raak de stekker uitsluitend met droge handen aan (anders kan zich een elektrische schok voordoen).
  - + Als u gedurende langere tijd naar de speler luistert terwijl het volume hoog is ingesteld (85 decibel of hoger), kan uw gehoor beschadigd raken.
  - + Gebruik de speler in een goed verlichte ruimte waar het lcd-scherm uw ogen niet overbelast.

Voordat u begint!

## + Voorzorgsmaatregelen

- + Het gebruik van de speler op plaatsen met hoge concentraties statische elektriciteit kan defecten veroorzaken.
- + Als u dit apparaat voornamelijk gebruikt als opslagmedium, is het raadzaam eerst van alle gegevens een reservekopie te maken. COWON SYSTEMS Inc. is niet aansprakelijk voor gegevensverlies door een fout in de hardware.
- + Het kan gebeuren dat gegevens die op de speler zijn opgeslagen tijdens een onderhoudsbeurt worden verwijderd. Onze klantenservice maakt geen reservekopie van bestanden bij het repareren van spelers. COWON SYSTEMS, Inc. is niet verantwoordelijk voor gegevensverlies van producten die voor onderhoud aan ons zijn toevertrouwd.
- + Bewaar de speler op een koele en geventileerde ruimte en uit de buurt van direct zonlicht. Dit laatste zou vervorming van de behuizing en beschadiging aan het interne circuit of de lcd-schermen kunnen veroorzaken.
- + Voor uw eigen veiligheid wordt klanten aangeraden de USB-adapter en USB-kabel te gebruiken die door COWON SYSTEMS, Inc zijn goedgekeurd.
- + Indien u een product met een voedingsadapter gebruikt, maak dan gebruik van de authentieke oplader die door COWON wordt aangeboden.
- + Als u het apparaat op een PC aansluit, dient u altijd de USB-poort op het moederbord of een USB-hostkaart te gebruiken. Het apparaat werkt mogelijk niet juist als u het op een externe hub aansluit. (bijv. een USB-poort op een toetsenbord of een externe USB-hub).
- + Selecteer bij het formateren van het ingebouwde geheugen het bestandssysteem dat in de handleiding wordt aangeduid.
- + Koppel de netsnoeren naar de pc en de USB-adapter los tijdens onweer om lichamelijk letsel of brand te voorkomen.
- + Houd het apparaat uit de buurt van magneten en directe magnetische velden om defecten het product te voorkomen.
- + Laat het apparaat niet vallen en laat er niets hard tegenaan stoten. Dit kan resulteren in defecten en/of niet goed functioneren van het apparaat en kan leiden tot het vervallen van de garantie.
- + Als de batterij afwijkingen vertoont, zoals zwelling, drukt u onmiddellijk op de toets RESET om het apparaat uit te schakelen en neemt u contact op met de leverancier.
- + De prijs van de speler kan variëren, afhankelijk van onverwachte commerciële omstandigheden. COWON SYSTEMS, Inc. wijst alle verantwoordelijkheid met betrekking tot compensatie als gevolg van prijsfluctuaties van de hand.
- + Voorkom scheuren door scherpe materialen, zoals de tanden van een dier.
- + Zorg ervoor dat u alleen het aangegeven bestandssysteem gebruikt dat beschreven wordt in deze handleiding, wanneer u de verwisselbare schijf formatteert.

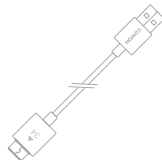
Voordat u begint!  
+ Inhoud verpakking



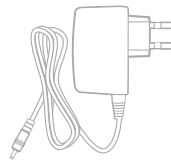
COWON D3



Oortelefoons



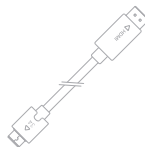
USB-kabel



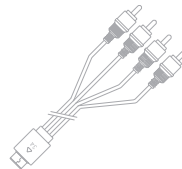
Netstroomadapter



Handleidings-cd,  
Snel aan de slag



HDMI-kabel  
(Optioneel)

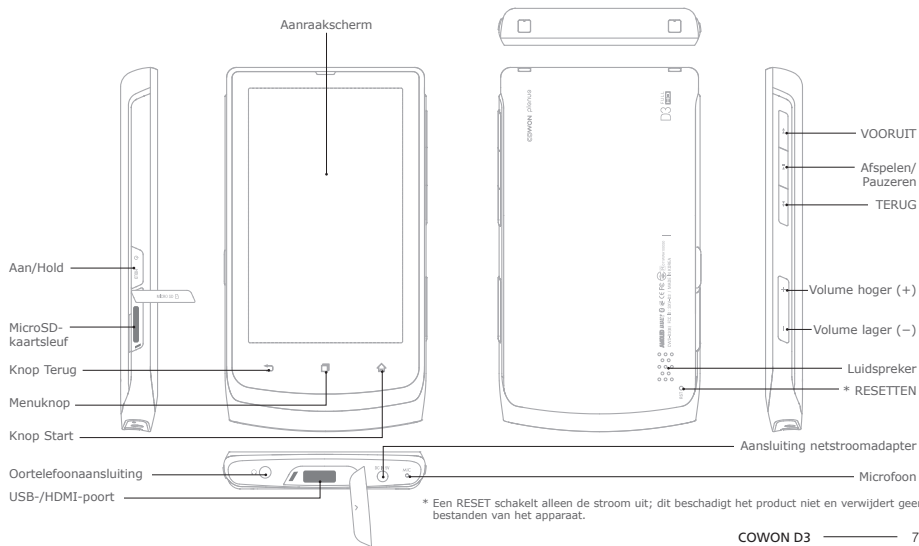


AV-kabel(Composite, S/PDIF)  
(Optioneel)

\* De werkelijke inhoud van de verpakking kan afwijken van de getoonde afbeeldingen.

Voordat u begint!

## + Namen van onderdelen en functies



\* Een RESET schakelt alleen de stroom uit; dit beschadigt het product niet en verwijdert geen bestanden van het apparaat.

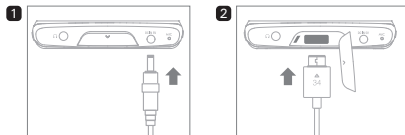
Voordat u begint!

## + Knoppen

1. In-/uitschakelen: Druk op de knop Aan/Hold en houd deze ingedrukt
2. Hold aan/uit Druk kort op de knop Aan/Hold terwijl het apparaat aan staat.
  - Het aanraakscherm wordt geblokkeerd in de holdstatus.
  - Door het aanraakscherm te blokkeren met de holdknop voorkomt u ongewenste bewerkingen die gewoonlijk worden veroorzaakt door onbedoelde invoer.
3. Slaapmodus: Nadat de holdstatus 2 seconden aan staat, kan de status worden veranderd naar de schermblokkeringsstatus door opnieuw op de knop Aan/Hold te drukken. Bij deze status gaat het apparaat in de slaapmodus door een aantal seconden te wachten of door nog een keer op de knop Aan/Hold te drukken.
  - In Muziek-, Radio-menu: Scherm uit
  - In andere menu's: Slaapmodus

\* Het is algemeen aangeraden aan Android systeem gebruikers, om slaapmodus te gebruiken om het snel opstarten te optimaliseren. Batterij consumptie can geminimaliseerd worden door het gebruik van de slaapmodus.


## + Bezig met opladen



1. Sluit de netstroomadapt-  
er aan op het product.

2. Sluit de USB-kabel aan  
en schakel naar de  
slaapmodus.

## + PC aansluiten en ontkoppelen

1. Gebruik de USB-kabel om COWON D3 aan te sluiten op de pc.
2. Controleer Mijn computer of de Windows Verkenner om te zien of COWON D3 correct is aangesloten op de pc.
3. Kopieer multimediabestanden naar COWON D3
4. Nadat dit voltooid is, klikt u op het  pictogram in het systeemvak.
5. Als het volgende pop-upbericht wordt weergegeven, voert u de procedure voor 'hardware veilig verwijderen' uit door hierop te klikken. 
6. Schuif de statusbalk boven aan het scherm naar beneden en raak 'USB-opslag uitschakelen' en vervolgens 'uitschakelen' aan. 
7. Verwijder de USB-kabel uit de pc.

- Zorg ervoor dat u de procedure voor 'hardware veilig verwijderen' uitvoert wanneer u de verbinding van COWON D3 met de pc verbreekt.
- Zorg ervoor dat er genoeg vrije ruimte op het flash-geheugen aanwezig is om het systeem goed te laten functioneren.



Voordat u begint!

## + Firmware-upgrade

\* Zorg ervoor dat u de netstroomadapter aansluit voordat u de firmware-upgrade start.

Firmware is de software die in de hardware is ingesloten. Een upgrade hiervan kan de systeemstabiliteit vergroten en voorzien in aanvullende functies

Houd er rekening mee dat Bèta-firmwareversies (onofficiële firmware) systeemfouten kunnen veroorzaken.

### Een firmware-upgrade uitvoeren

1. Download de laatste firmware van de SUPPORT-sectie van de website (<http://www.COWON.com>).
  2. Gebruik de USB-kabel om COWON D3 aan te sluiten op de pc.
  3. Kopieer het naar de hoofdmap van COWON D3.
  4. Na het voltooiën van de kopie, voert u de procedure uit voor 'hardware veilig verwijderen' op de pc en 'USB-opslag uitschakelen' op het apparaat. En van de volgende volgorde Instellingen ► Over D3 ► Systeemupdates, selecteer de opslag waarop het bestand is opgeslagen om de firmware-upgrade te beginnen.
  5. Als de firmware-upgrade is voltooid, moet u de geïnstalleerde firmwareversie bevestigen vanuit Instellingen ► Over D3 ► Firmwareversie.
- \* Een firmware-upgrade kan ook worden uitgevoerd via MicroSD-kaarten door de firmwarebestanden te kopiëren naar de hoofdmap van MicroSD en de MicroSD-kaart in COWON D3 in te voeren.

- Laad de speler volledig op voordat u een firmware-upgrade uitvoert.
- Schakel de speler niet uit voordat de firmware-update is voltooid. Dit kan het product beschadigen en de garantie ongeldig maken.
- Maak een back-up van alle belangrijke gegevens voordat u een firmware-upgrade uitvoert, aangezien alle opgeslagen gegevens op het apparaat kunnen worden gewist tijdens de procedure. COWON accepteert geen enkele aansprakelijkheid voor het verlies van gegevens.

## + Abonnementinhoud gebruiken

Controleer de COWON D3 om te zien of USB-debugging is uitgeschakeld in Instellingen ► Toepassingen ► Ontwikkeling ► USB-debugging. Dit moet niet geactiveerd zijn wanneer u COWON D3 registreert of certificeert op abonnementinhoudsites en wanneer u DRM-bestanden met lezingen, films en muziek online downloadt.

\* Standaard is deze instelling op de COWON D3 niet geactiveerd.

## + Het geheugen formatteren

Intern geheugen kan worden geformatteerd vanuit instelling ► SD-kaart en D3-opslag ► Intern geheugen ontkoppelen ► Intern geheugen formatteren

Het wordt aangeraden om het interne geheugen van het apparaat te formatteren om het apparaat in goede staat te houden. Zorg ervoor dat u een back-up maakt van alle gegevens die op het apparaat staan, omdat alle bestanden moeten worden verwijderd na het formatteren.

## + Scannen naar media

Het scannen naar media begint nadat gegevens worden ingevoerd in de COWON D3. Tijdens het scannen naar media kan het apparaat traag reageren. Afhankelijk van het type en de grootte van de gegevens kan dit maximaal tientallen minuten duren.

## + Toepassingen installeren

Verbind de COWON D3 met de pc en kopieer de APK-bestanden naar de APK-map van de D3. Controleer de pop-up waarin om Installeren of Niet installeren wordt gevraagd, nadat u de verbinding met de USB-kabel hebt verbroken en raak 'Installeren' aan.

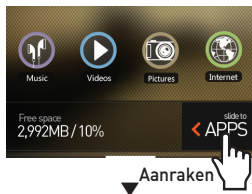
\* Raadpleeg de sectie over 'Verbinden of verbinding verbreken met de pc', voor meer instructie over het aansluiten van de USB-kabel.

Algemeen gebruik

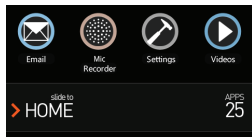
## + Startscherm



Schakel het apparaat in en schuif de schuifbalk naar rechts om het startscherm weer te geven.



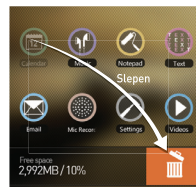
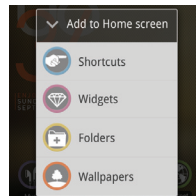
Sleep het startscherm om te wisselen tussen schermen en raak 'TOEP' aan om de toepassingslijst weer te geven.



## + Pictogram op startscherm toevoegen en verwijderen



Toepassingen en widgets kunnen aan het startscherm worden toegevoegd met een pop-upmenu dat verschijnt door het blanco gedeelte van het startscherm lang aan te raken. Pictogrammen op TOEP kunnen ook worden toegevoegd aan het startscherm door een pictogram lang aan te raken.



Toegevoegde pictogrammen kunnen worden verwijderd van het startscherm door lang op het pictogram te drukken en dit naar de prullenbak te slepen.

\* Als u een snelkoppelingspictogram verwijdert, wordt deze toepassing niet automatisch uit de toepassingslijst verwijderd.

## + Startscherm

	Muziek	Genieten van verschillende muziekindelingen.
	Video's	Verschillende videobestanden bekijken met een maximale resolutie van 1080p Full HD.
	Afbeeldingen	Afbeeldingen bekijken en favoriete afbeeldingen sorteren in albums.
	Internet	Webbrowser gebruiken en zoeken op websites.
	Rekenmachine	Aantallen berekenen met de rekenmachine.
	Radio	Luisteren naar FM-radio.
	Microfoonrecorder	Opnamen maken met de microfoon.
	Comix	Comics en cartoons lezen op het web.
	Documenten	Documenten naar eigen voorkeur lezen en instellen.
	Tekenen	Simpele aantekeningen en tekeningen maken.
	Instellingen	Instellingen aanpassen aan de voorkeur van de gebruiker.

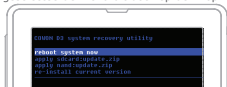
## + Herstelmodus

Gebruik de herstelmodus om het apparaat te herstellen wanneer de D3 de volgende ernstige symptomen vertoont.

- Wanneer het geen systeemupdates kan uitvoeren.
  - Wanneer het huidige firmware opnieuw moet installeren op het apparaat om systeemfouten op te lossen.
  - \* Het wordt aangeraden om eerst 'In-/uitschakelen' of 'Resetten' te proberen voordat u de herstelmodus gebruikt.
- Deze modus is een laatste maatregel om kritieke fouten te verhelpen.

### De herstelmodus gebruiken

1. Schakel het apparaat in terwijl u de knop Afspelen/Pauzeren indrukt.
2. Zoals wordt weergegeven in de rechter afbeelding, moet de knop Afspelen/Pauzeren ingedrukt worden totdat de herstelmodus van het apparaat wordt weergegeven.
3. Druk vanaf stap 2 op de startknop en controleer of de volgende 4 menu's op het scherm worden weergegeven.  
Gebruik de knoppen Volume(+/-) om het menu te selecteren en voer het geselecteerde menu uit door op de knop Afspelen/Pauzeren te drukken.



1	reboot system now	De 'Herstelmodus' afsluiten en het apparaat opnieuw opstarten.
2	apply sdcard:update.zip	Start de update met '/sdcard/sd/update.zip' op de SD-kaart.
3	apply nand:update.zip	De update starten met '/sdcard/update.zip' op de NAND.
4	re-install current version	Maak een back-up van het bestand update.zip op de interne opslag na het voltooiën van de updates, wanneer 'OTA-pakket' wordt gebruikt. Dit menu begint met de updates door gebruik te maken van een eerder back-upbestand.

\* Als er geen bestand bestaat en de menunummers 2, 3, 4 worden gestart, worden er foutberichten weergegeven en de installatie wordt niet gestart.

4. Wanneer menunummer 3 wordt gebruikt, wordt hetzelfde menu weergegeven nadat de installatie is voltooid. Selecteer vervolgens 'systeem nu opnieuw opstarten' en controleer de update van de firmwareversie.

## Extra info + Specificaties

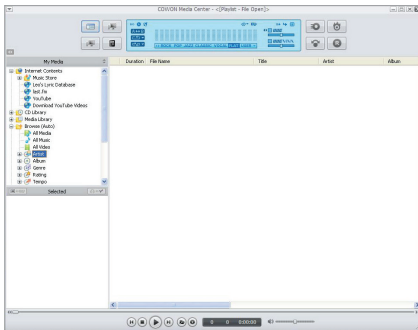
Capaciteit	8 GB/16 GB/32 GB (Flash-geheugen, NTFS-bestandssysteem) *			
Scherm	AMOLED 3.7 Inch (800 x 480), capacitief aanraakscherm			
Afmetingen & gewicht	64.2 (b) x 116.4 (h) x 11.8 (d) mm/120 g			
Knoppen	Start, Menu, Terug, Aan/Hold, Afspelen/Pauzeren, VOORUIT, TERUG, Vol +, Vol -			
Kleur	Zwart/paars			
Voeding	Accu	Ingebouwde oplaadbare lithiumpolymeeraccu		
	Afspeeltijd	Muziek : Max. 21 uur/video: Max. 10 uur **		
	Opladen van de accu	Netstroomadapter: 3.5 uur		
Systeemvereisten	CPU	Pentium III 500 Mhz of hoger		
	Besturingssysteem	Windows7 / Vista / XP / 2000 : Alle functies ondersteund		
	USB-poort	USB 2.0 High Speed aanbevolen		
Besturingssysteem	Android			
ETC	Ingebouwde luidspreker, microfoon, MicroSD-kaartsleuf, G-sensor			
Audio	Frequentiebereik	20 Hz ~ 20,000 Hz		
	Max. uitgangsvermogen	Links 29 mW + Rechts 29 mW (Met oortelefoon van 16 Ω)		
	Signaal-ruisverhouding	95 dB		
	Bestandsindeling	MP3/2, WMA, OGG, WAV, ASF, FLAC, APE, M4A		
	Audiocodec	MPEG1 Layer 1/2/3, WMA, OGG Vorbis, PCM, FLAC, Monkey's Audio		
	Teksten	LDB		
	JetEffect 3.0	39 voorinstellingen (35 voorinstellingen + 4 gebruiker-voorinstellingen)		
		EQ	5-bands equalizer en EQ-filter	
		BBE+	BBE, Mach3Bass, 3D Surround, MP Enhance	
Special Effect		Stereo Enhance, Reverb		

Video	Bestandsindeling	AVI, WMV, ASF, MP4, MKV, MPG, DAT, TS, TP, TRP, 3GP	
	Videocodec	DivX, Xvid, H.264, WMV 9/B/7, MPEG1 ***	
	Videoresolutie	Max 1920 x 1080 ***	
	Audiocodec	MPEG1 Layer 1/2/3, WMA, OGG Vorbis, PCM, FLAC ***	
	Kleur ondertiteling	SMI, SMIL, SRT, SUB (Tekstvorm)	
Multi-audio	Meerdere audiotracks terugspelen		
AV Out	HDMI		
	Samengesteld	Indeling: NTSC/PAL	
		Audio: S/PDIF, Stereo	
Fotoweergave	JPG, PNG, GIF, BMP		
Document Viewer	TXT ondersteund (Geen bestandsgroottebeperking)		
FM-radio	Frequentiebereik	87.5~108 MHz (KR, US, EU), 76~90 MHz (JP)	
	Opnemen	Microfoon / FM-radio	
Bluetooth	Bluetooth 2.1 + EDR, AZDP / AVRCP / OPP ****		
Draadloze LAN	Draadloze LAN IEEE 802.11 b/g *****		

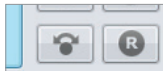
- \* Door de gebruikte ruimte voor het opslaan van systeembestanden kan de werkelijke opslagcapaciteit afwijken van de opgegeven capaciteit. Alleen het FAT32-bestandssysteem wordt ondersteund voor MicroSD-kaarten.
- \*\* De afspeeltijd is gebaseerd op de eigen testnormen van het bedrijf en kunnen daarom afwijken van de werkelijke afspeeltijd.
- \*\*\* Maximale resoluties kunnen verschillen afhankelijk van codecs en zelfs met dezelfde codec kan de maximale resolutie afwijken afhankelijk van de encodeeropties.
- \*\*\*\* De FM-radio ondersteunt geen Bluetooth. Ongecertificeerde Bluetooth headsets, ontvangers, etc. zijn mogelijk niet compatibel met het product.
- \*\*\*\*\* Deze functie kan worden gebruikt in gebieden waarin Wifi-routers draadloze internettoegang bieden.

## + Bestanden converteren met COWON MediaCenter – JetAudio

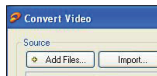
1. Installeer COWON MediaCenter - JetAudio en voer het uit.



2. Klik op de knop "Convert" (Converteren) aan de rechterbovenkant. Selecteer in het vervolgkeuzemenu de optie "Convert Video" (Video converteren).



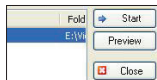
3. Klik in het venster Convert Video op "Add File" om de bestanden te selecteren die u wilt converteren.



4. Controleer de geselecteerde videobestanden in de lijst.



5. Nadat u de map hebt geselecteerd waarin de geconverteerde bestanden en de programmeerde instellingen moeten worden opgeslagen, drukt u op "Starten" in de rechterbovenhoek om de conversie te starten.



## + Bestanden converteren met COWON MediaCenter – JetAudio

- Filmbestanden die niet goed kunnen worden afgespeeld op het product moeten mogelijk worden geconverteerd met COWON MediaCenter -JetAudio. Voordat u dit doet, moet u controleren of de filmbestanden op de computer wel goed kunnen worden afgespeeld.
- Bestanden die al beschadigd waren voor de conversie, kunnen mogelijk niet worden afgespeeld op de COWON D3, zelfs als de conversie slaagt.
- De duur van het converteren kan variëren, afhankelijk van de prestaties van de PC, de grootte van het bronbestand en de codec-typen.
- Klik op "Preview" om het geconverteerde scherm te bekijken zonder het bestand op te slaan.
- Als u het bestand wilt converteren met Ondertiteling of als u instellingen wilt wijzigen, klikt u op "Convert Options".



- De Ondertitelingsbestanden (.smi) moeten dezelfde naam en locatie hebben als het bronbestand voor de film.

## + Probleemoplossing

### + **Het is mij nog niet duidelijk, zelfs na het lezen van de handleiding.**

De COWON website ([www.COWON.com](http://www.COWON.com)) biedt ondersteuning voor gebruikers van COWON producten met veelgestelde vragen (FAQ's) Gebruikers worden geadviseerd de website te bekijken voor meer informatie over productgebruik en firmware-upgrades. Neem voor afzonderlijke vragen online contact met ons op en wij zullen u proberen zo goed mogelijk te helpen.

### + **Ik zou graag de standaard fabrieksinstellingen van het apparaat herstellen.**

Apparaat kan worden ingesteld op fabrieksinstellingen door te drukken op Instellingen – Privacy – Resetten naar fabrieksgegevens – D3 resetten.

### + **De speler schakelt niet in.**

Als de accu volledig leeg is laadt u de accu op, voordat u de speler start. De oplaadtijd kan verschillen afhankelijk van de status van de accu. Als de speler helemaal niet werkt drukt u op de knop RESET. Ter informatie: RESET schakelt alleen

de stroom uit; het beschadigt de speler niet en verwijdert geen bestanden. die op het apparaat zijn opgeslagen.

### + **Het aanraakscherm en de knoppen werken niet goed.**

Controleer of het apparaat op HOLD staat.

### + **Ik hoor geen geluid.**

Controleer of het volume op niveau "0" staat ingesteld. Controleer of er een bestand in de speler beschikbaar is. Als er geen bestand in de speler beschikbaar is, hoort u geen geluid. Neem a.u.b. in acht dat corrupte bestanden resulteren in een geluid of onderbroken afspelen. Controleer of de oortelefoon correct is aangesloten. Onzuiverheden in de oortelefoonaansluiting kunnen geluiden veroorzaken.

### + **Bestanden die ik heb opgeslagen, verschijnen niet in de lijst.**

Elke modus geeft een lijst weer met alleen afspeelbare bestanden. Als u meer afspeelbare bestanden wilt zoeken, die u in andere mappen hebt opgeslagen, raakt u de menuknop aan om het smenu weer te geven en raakt u 'Lijst' en vervolgens 'Mappen' aan.

## + Probleemoplossing

### + De albumafbeelding wordt niet in de Muziek modus weergegeven.

Om de albumafbeelding te kunnen weergeven, moet de afbeelding in de ID3-tag van het muziekbestand zijn opgeslagen. De ID3-tags kunt u m.b.v. COWON MediaCenter - JetAudio bewerken. Er moet een JPG-afbeeldingsbestand met de dezelfde naam als het betreffende muziekbestand in de speler opgeslagen zijn. Er kan ook een JPG-afbeeldingsbestand met de naam "cover.jpg" in de betreffende map worden opgeslagen.

### + Video wordt niet afgespeeld.

Controleer of het videobestand wordt ondersteund door het COWON-apparaat.

Filmbestanden die niet correct door het product worden afgespeeld, moeten mogelijk eerst door COWON MediaCenter - JetAudio geconverteerd worden.

### + FM radio werkt niet.

De oortelefoon van het product dient als de FM radioantenne. Het recht trekken van de

oortelefoonkabel leidt tot een betere radio-ontvangst. De FM radio-ontvangst kan slecht zijn op plaatsen waar de FM radio-uitzendingen worden afgeschermd. Als de FM radio niet werkt op een plaats waar ontvangst mogelijk is, neem dan contact op met ons service-center.

### + Er is te veel lawaai in mijn opnames.

Het product maakt gebruik van een uiterst kleine interne microfoon, dus deze kan tijdens opnames meer onderhevig zijn aan lawaai. De microfoon mag tijdens de opname niet met iets worden afgedekt.

### + De tekens in de weergave zijn corrupt.

Geef uw voorkeurstaal opnieuw op in Instellingen – Taal en toetsenbord – Regio selecteren. Als het probleem aanhoudt, downloadt u de laatste firmware van [www.COWON.com](http://www.COWON.com) en past u deze toe op het apparaat.

### + Computer herkent de speler niet wanneer deze is aangesloten.

Probeer de RESET knop aan de achterzijde. Als de verbinding regelmatig wordt verbroken of onstabiel is, sluit de speler dan direct op de USB-poort van



## + Probleemoplossing

de PC aan in plaats van een afzonderlijke USB-hub. Aangezien COWON producten gebruik maken van de USB-aansluiting als hoofdvoedingssysteem, kan een onstabiele voeding een verbindingstoring veroorzaken.

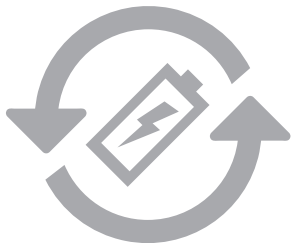
### + **De geheugencapaciteit van de speler is anders of lager dan gespecificeerd.**

De totale en beschikbare ruimte die worden weergegeven in Instellingen – SD-kaart en D3-opslag, kunnen verschillen van de ruimte die wordt aangegeven door de fabrikant van het geheugen. De werkelijke capaciteit wordt teruggebracht van de oorspronkelijke grootte, omdat een deel van de ruimte op het geheugen moet worden gebruikt als het systeemgebied voor de normale werking.

### + **De speler speelt niet naar behoren wanneer het geheugen vol is.**

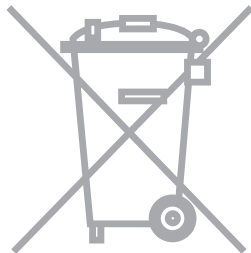
Voor een goede werking van de speler, vereist de speler voldoende ruimte in het Flash-geheugen om instellingen en andere systeembestanden op te slaan.

## + Accu vervanging



De oplaadbare accu heeft een gelimiteerd aantal oplaad cycli en moet worden vervangen als deze niet meer wordt opgeladen. De oplaadbare accu's in de COWON producten mogen alleen door geautoriseerde COWON service centers worden vervangen. Neem contact op met [batteryreplace@cowon.com](mailto:batteryreplace@cowon.com) voor nadere informatie en adressen van geautoriseerde COWON service centers.

## + Product verwerking en verwijdering



COWON producten bevatten ingebouwde oplaadbare accu's (klein chemisch afval) en moeten gescheiden worden van het huishoudelijke afval. Het niet scheiden van deze producten kan milieuvervuiling veroorzaken. Neem contact op met uw plaatselijke autoriteiten voor nadere informatie over klein chemisch afval en inleverpunten.

[ D3 ]

DIGITAL PRIDE.

**COWON**